



## Geschäftsbericht 2018

Opfikon in Zahlen



## Gemeinderat (Parlament)

Sitzverteilung, Ratsgeschäfte

2



## Präsidiales

Organigramm, Abstimmungen und Wahlen, Stadtrat, Personalbestand, Stadtbibliothek, Betriebsamt, Kindes- und Erwachsenenschutzbehörde Kreis Bülach Süd

3 - 8



## Finanzen und Liegenschaften

Steueramt, Städtische Finanzlage (Finanzkennzahlen)

9 - 11



## Bau und Versorgung

Wohnbautätigkeit, Baubewilligungsverfahren, Strassen/Wege, Öffentliches Kanalisationsnetz, Winterdienst, Abfallmengen

12 - 16



## Bevölkerungsdienste

Stadtpolizei, Allgemeinde Dienste, Feuerwehr, Einwohnerdienste, Zivilstandsfälle, Frei- und Hallenbad

17 - 23



## Soziales

Sozialhilfebereich

24 - 28



## Gesundheit und Umwelt

Friedhof / Bestattungen, Alterszentrum Gibeleich, Anlaufstelle 60+, Einbürgerungen, Kinder- und Jugendarbeit, Quartier- und Freiwilligenarbeit, Flugbewegungen

29 - 37



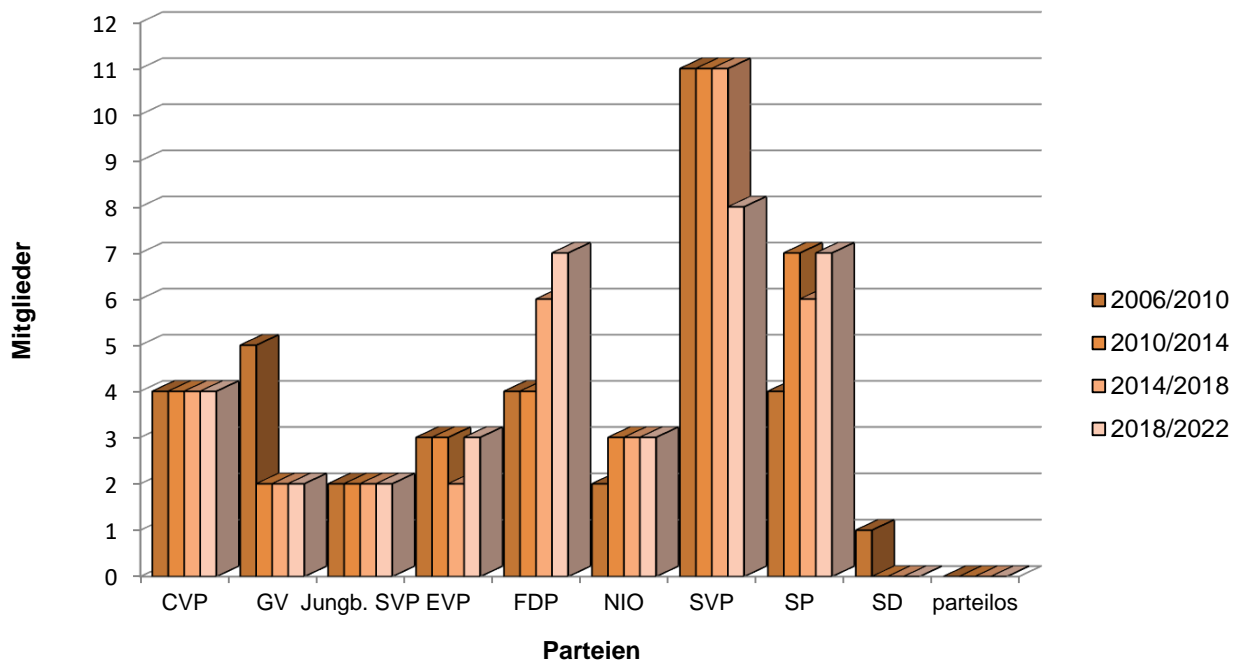
## Schule

Schülerzahlen Volksschule, Musikschule und Kindergarten, Personalbestand

38 - 40



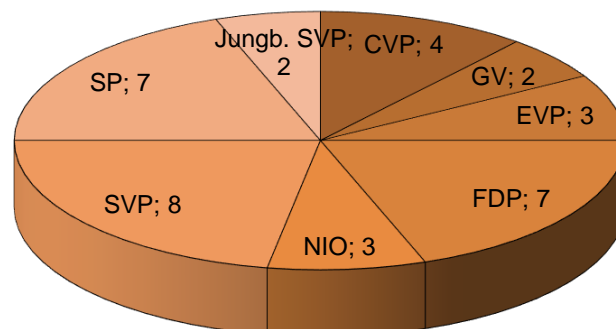
### Gemeinderat, Sitzverteilung (Legislative) 36 Mitglieder

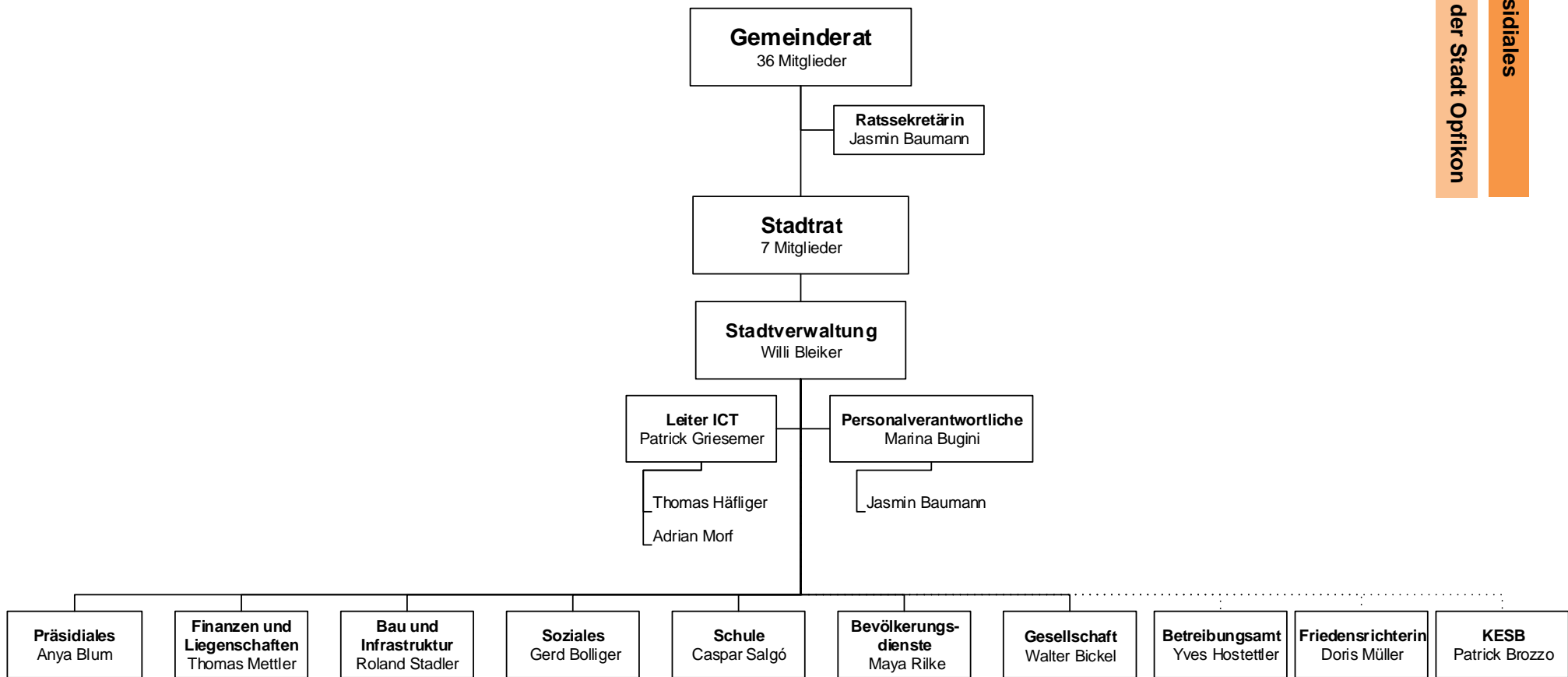


### Ratsgeschäfte

	2013	2014	2015	2016	2017	2018
Gemeinderatssitzungen	6	5	6	5	5	7
davon Doppelsitzungen	3	3	3	3	0	0
Wahlgeschäfte	6	8	8	5	6	14
Sachgeschäfte	17	23	16	14	13	16
Vorstossbehandlungen	9	11	8	8	4	4
<b>Total Geschäfte</b>	<b>32</b>	<b>42</b>	<b>32</b>	<b>27</b>	<b>23</b>	<b>34</b>
Kurzinformationen aus dem Stadtrat	1	0	1	1	3	1
Sitzungen der RPK	36	37	27	38	31	30
Sitzungen der GPK	12	11	10	7	7	7
Sitzungen des Büros	8	8	8	8	7	10

### Sitzverteilung Gemeinderat Amtsperiode 2018/2022





## Abstimmungen und Wahlen / Stadtrat

### Stimmberechtigte

Jahr	2012	2013	2014	2015	2016	2017	2018
Total	7'642	7'502	7'814	8'426	8'783	8'912	9'006
Männer	3'803	3'752	3'932	4'239	4'412	4'503	4'522
Frauen	3'839	3'750	3'882	4'187	4'371	4'409	4'484

### Urnengänge

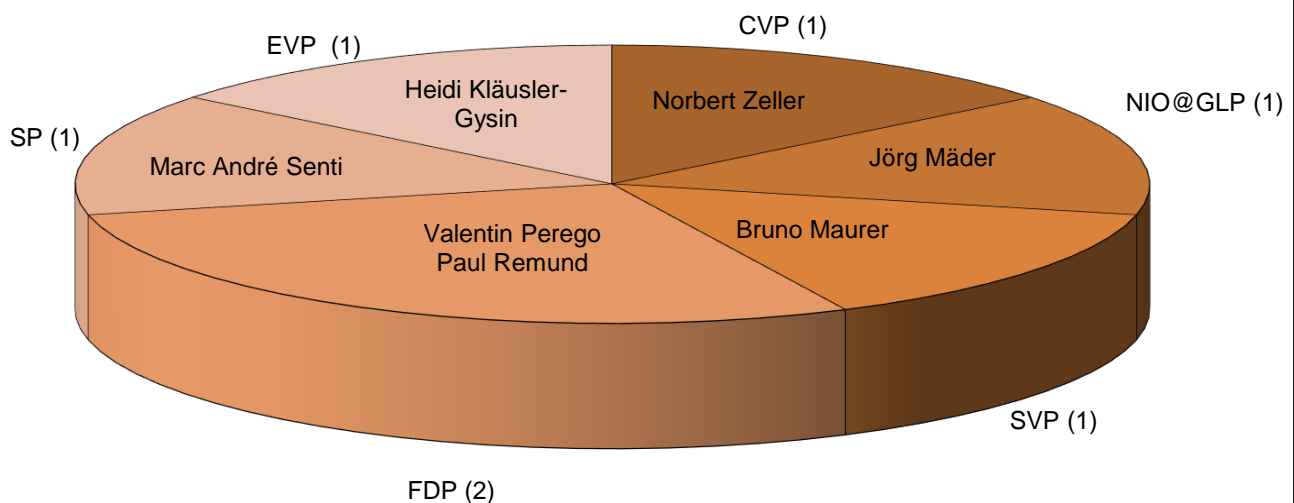
Im Jahr 2018 haben 5 Urnengänge mit folgenden 24 Abstimmungs- und Wahl-Geschäfte stattgefunden:

Eidgenössische Abstimmungen und Wahlen	10	Geschäfte
Kantonale Abstimmungen und Wahlen	7	Geschäfte
Bezirksvorlage	0	Geschäft
Kreisvorlagen	0	Geschäfte
Gemeindeabstimmungen und Wahlen	7	Geschäfte
<b>Total</b>	<b>24</b>	<b>Geschäfte</b>

### Stadtrat

Jahr	2011	2012	2013	2014	2015	2016	2017	2018
Sitzungen	23	23	23	23	22	23	22	24
Beschlüsse	329	362	362	379	382	370	302	298

### Sitzverteilung Stadtrat Amtsperiode 2018/2022



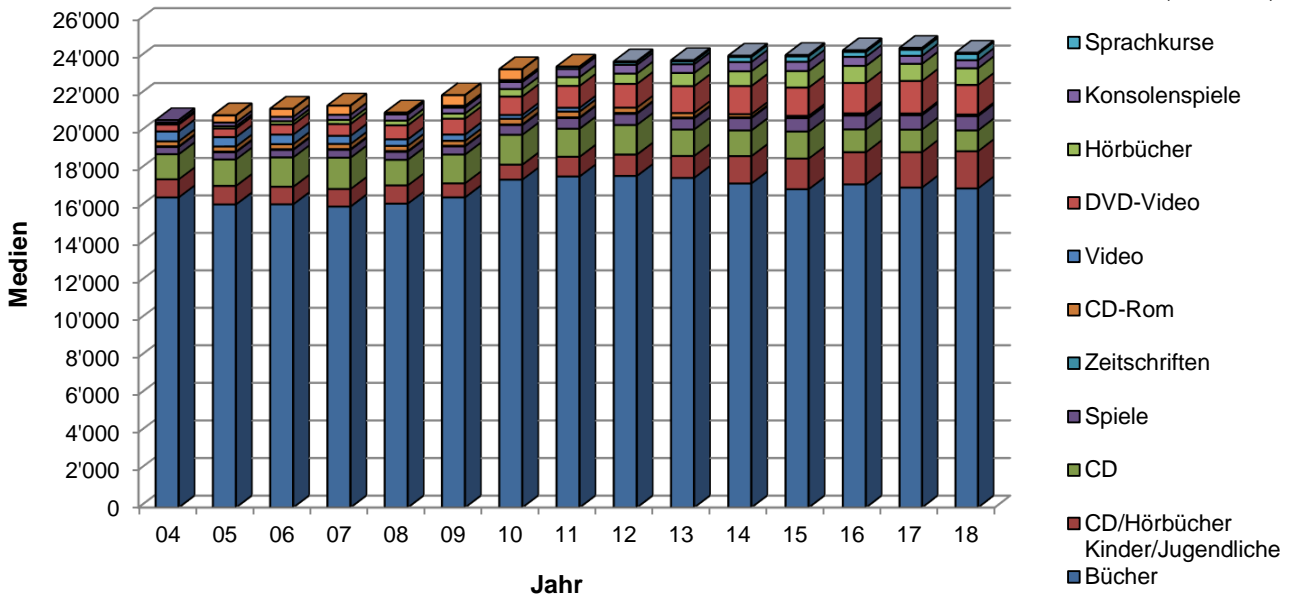
## Personalbestand Ende 2018

Abteilung	vom GR bewilligte Stellen	vom SR prov. Bewilligte	Total Stellen 2018	besetzt 2018			2017
				Vollzeit	Teilzeit	Total	
<b>Präsidentiales inkl. Stadtbibliothek</b>	12.24		12.24	7.00	5.37	12.37	12.88
<b>Gesellschaft</b>	8.40		8.40	0.00	7.54	7.54	7.91
<b>Bevölkerungsdienste</b>	27.25		27.25	15.00	5.50	20.50	28.90
<b>Soziales</b>	28.20		28.20	6.00	22.73	28.73	27.20
<b>KESB</b>	14.00		14.00	2.00	12.20	14.20	14.10
<b>Alterszentrum</b>	<b>93.60</b>		<b>93.60</b>	<b>37.00</b>	<b>56.60</b>	<b>93.60</b>	<b>90.10</b>
- Verwaltung	3.50		3.50	0.00	3.50	3.50	3.50
- AZ Pflege / WG Pflege	60.50		60.50	26.00	30.55	56.55	55.75
- Hausdienst	15.50		15.50	5.00	14.45	19.45	15.65
- Restaurant	14.10		14.10	6.00	8.10	14.10	15.20
<b>Schule</b>	<b>33.55</b>		<b>33.55</b>	<b>5.00</b>	<b>36.74</b>	<b>41.74</b>	<b>41.51</b>
- Verwaltung/Dienste				3.00	20.60	23.60	22.09
- Städt. Zusatzangestellte				2.00	8.40	10.40	9.71
- Musikschule *)				0.00	7.74	7.74	9.71
- Lehrpersonal				gem. kantonaler Regelung			
<b>Finanzen und Liegenschaften</b>	29.01		29.01	14.00	12.48	26.48	26.51
<b>Bau und Infrastruktur</b>	25.80		25.80	19.00	4.20	23.20	24.48
<b>Diverse</b>	<b>39.80</b>		<b>39.80</b>	<b>30.00</b>	<b>4.00</b>	<b>34.00</b>	<b>33.70</b>
- Betriebsamt	10.00		10.00	6.00	4.00	10.00	9.70
- Lehrlinge	25.00		25.00	24.00		24.00	24.00
- verbleib. Stellenplan-Erhöhung	4.80		4.80	0.00		0.00	0.00
	<b>311.85</b>	<b>0.0</b>	<b>311.85</b>	<b>135.00</b>	<b>167.36</b>	<b>302.36</b>	<b>307.29</b>

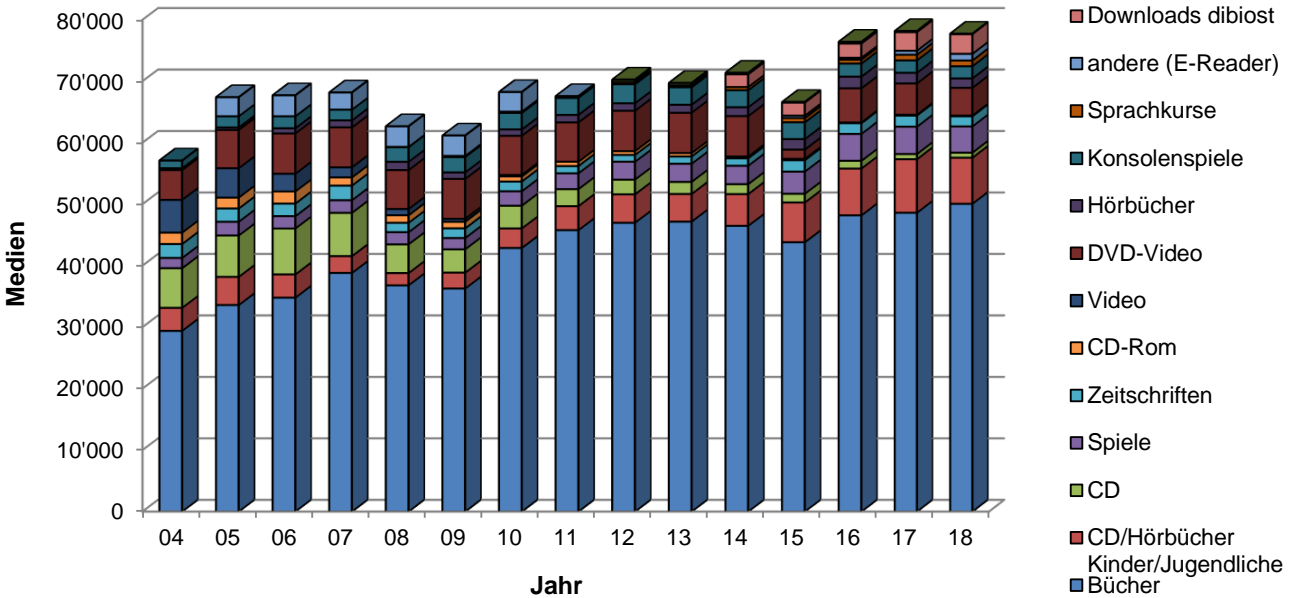
Aufgrund der stichtagbezogenen Darstellungsweise, ist die vorstehende Tabelle mit Vorsicht zu interpretieren. Bewegungen und Veränderungen von Stellen während des Jahres werden nur beschränkt erfasst (Beispiele: eine am 31. Dezember vakante Stelle gilt als nicht vorhanden und eine Doppelbesetzung per Stichtag ergibt hingegen zwei Stellen). Systembedingte Rundungen.

\*) siehe nachfolgender Personalbestand der Schule

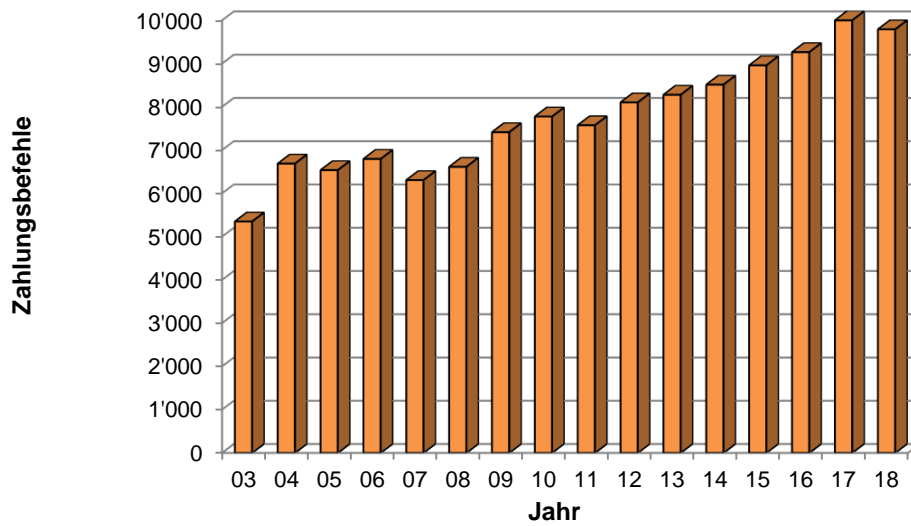
### Bestand an Medien



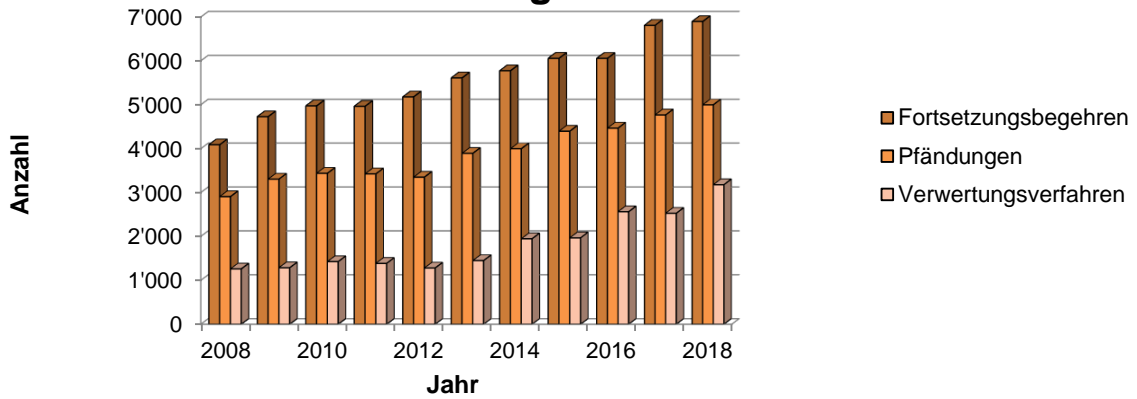
### Ausleihungen von Medien



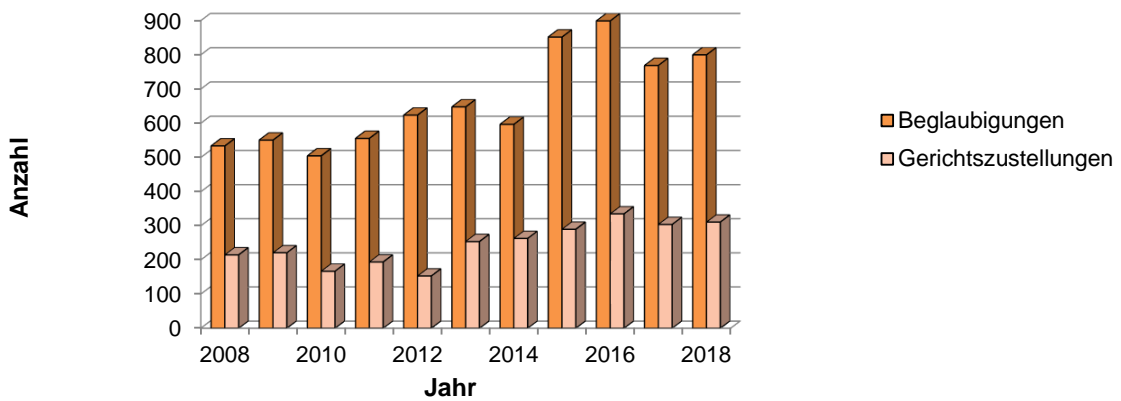
### Eingeleitete Betreibungsverfahren



### Betriebsstatistik



### Geschäftsstatistik



### Ausweisungen

Jahr	2012	2013	2014	2015	2016	2017	2018
Anzahl Ausweisungen	13	16	14	17	19	13	13

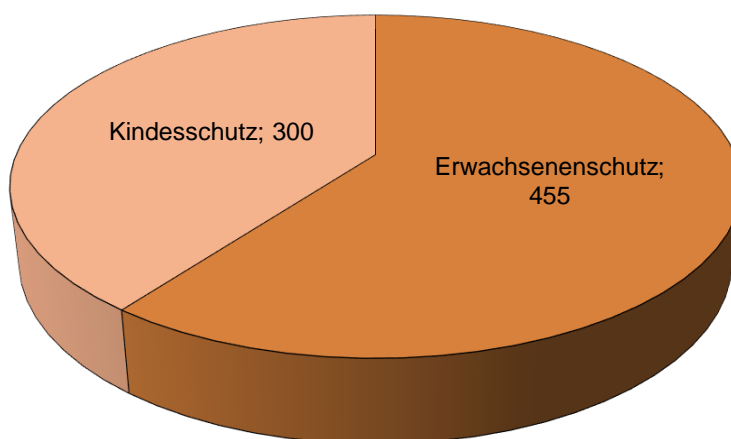


## Kindes- und Erwachsenenschutzbehörde Kreis Bülach Süd

Folgende Gemeinden gehören zur KESB Kreis Bülach Süd:  
Bassersdorf, Dietlikon, Kloten, Nürensdorf, Opfikon und Wallisellen

	2016	2017	2018
Erwachsenenschutz	465	474	455
Kindesschutz	346	310	300
Laufende Massnahmen per 31.12.	<b>811</b>	<b>784</b>	<b>755</b>
Eröffnete Verfahren	<b>2'141</b>	<b>2'091</b>	<b>2'044</b>
Erledigte Verfahren	<b>2'032</b>	<b>2'145</b>	<b>2'141</b>
Entscheide der Behörde	<b>951</b>	<b>1'117</b>	<b>1'092</b>

### Laufende Massnahmen



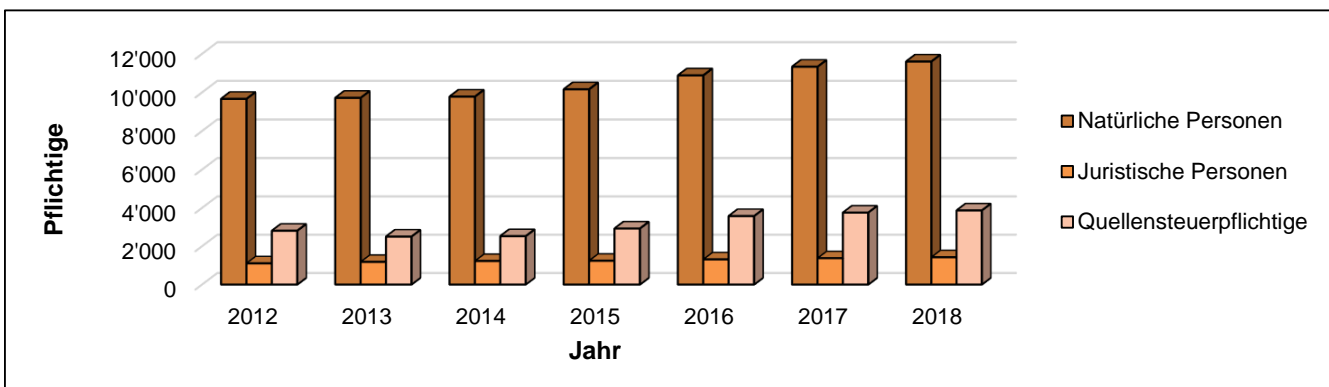
## Finanzen und Liegenschaften

### Steueramt

Weitere Daten und Informationen können dem Finanzplan sowie der Jahresrechnung entnommen werden.

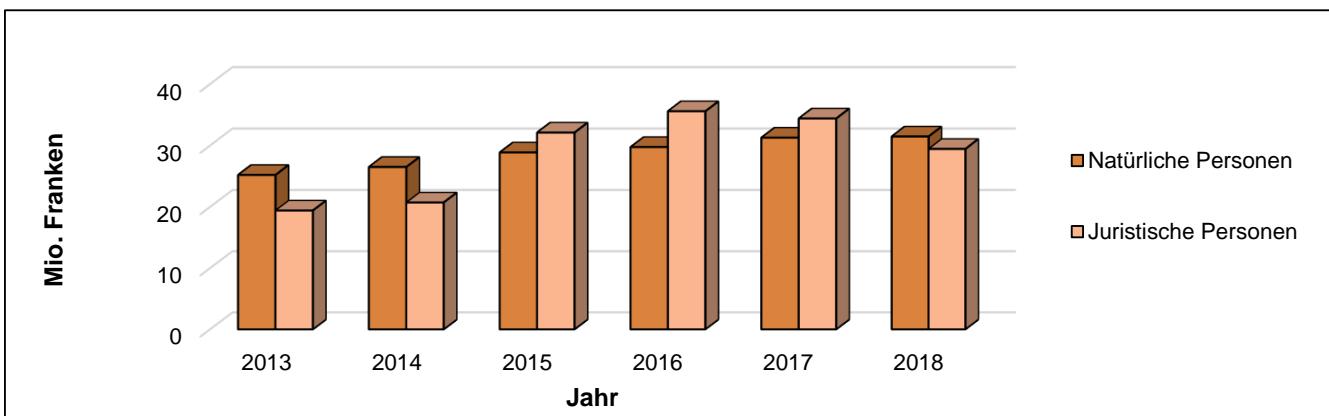
### Steuerregister

	2012	2013	2014	2015	2016	2017	2018
Natürliche Personen	9'666	9'720	9'782	10'163	10'884	11'332	11'600
Juristische Personen	1'108	1'182	1'228	1'241	1'314	1'373	1'424
Quellensteuerpflichtige	2'807	2'502	2'524	2'923	3'573	3'753	3'867
<b>Total Steuerpflichtige</b>	<b>13'581</b>	<b>13'404</b>	<b>13'534</b>	<b>14'327</b>	<b>15'771</b>	<b>16'458</b>	<b>16'891</b>
Wochenaufenthalter	278	292	316	316	363	340	310



### Steuererträge 100% netto

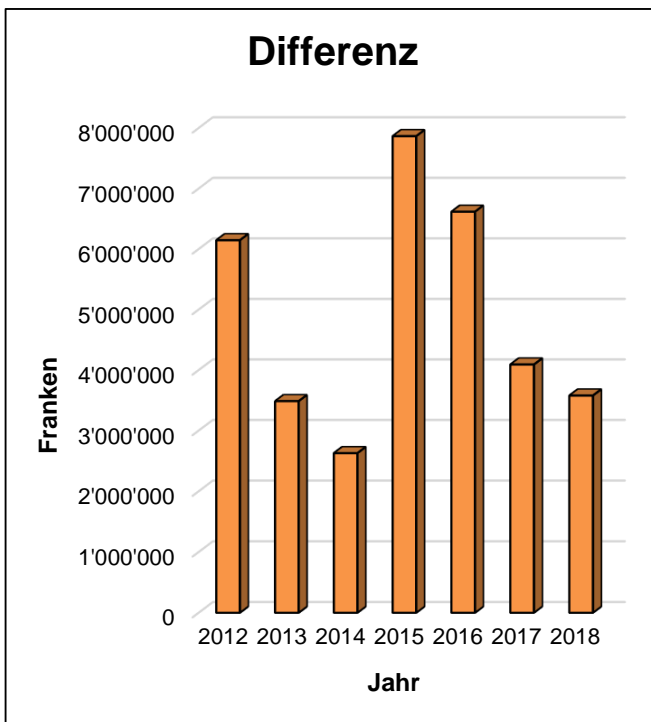
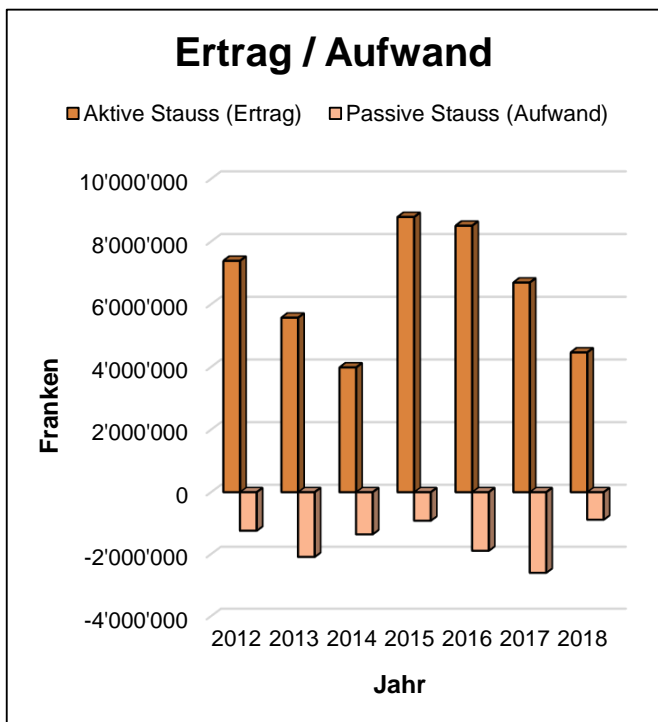
Jahr	Steuerfüsse in %						Erträge in Mio. CHF *	
	Natürliche Personen			Jur. Pers.	Politische Gemeinde	Staat	Natürliche Personen	Juristische Personen
	Ref.	Röm. Kath.	Christ. Kath.	Mischsatz				
2013	9%	11%	14%	10.20%	99%	100%	25.21	19.42
2014	8.5%	11%	14%	10.00%	99%	100%	26.51	20.73
2015	8.5%	11%	14%	10.00%	102%	100%	28.87	32.11
2016	8.5%	11%	14%	9.40%	102%	100%	29.75	35.58
2017	8%	9%	14%	8.61%	99%	100%	31.28	34.40
<b>2018</b>	<b>8%</b>	<b>7%</b>	<b>14%</b>	<b>7.39%</b>	<b>99%</b>	<b>100%</b>	<b>31.47</b>	<b>29.45</b>



\* Die Angaben umfassen den ordentlichen Steuerertrag des Rechnungsjahres und basieren auf provisorischen Grundlagen.

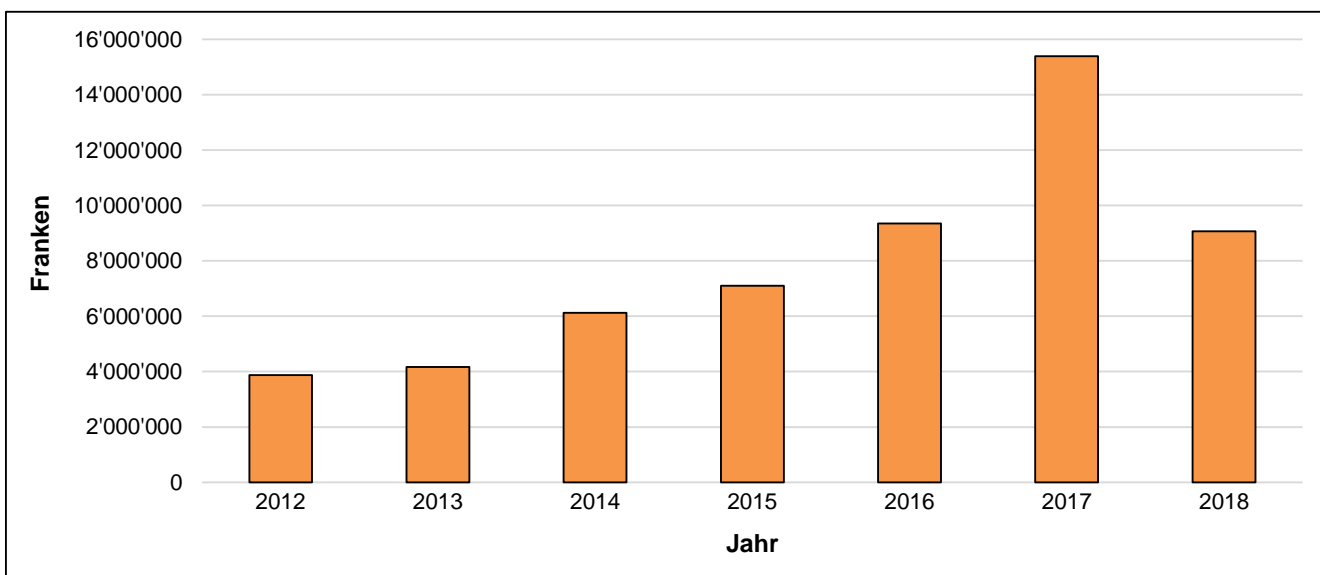
## Steuerausscheidungen (Stauss)

(in CHF)	2012	2013	2014	2015	2016	2017	2018
Aktive Stauss (Ertrag)	7'387'504	5'574'156	3'986'139	8'784'708	8'505'584	6'693'743	4'465'862
Passive Stauss (Aufwand)	-1'242'217	-2'088'024	-1'359'315	-920'514	-1'889'953	-2'602'142	-887'045
Differenz	6'145'287	3'486'132	2'626'824	7'864'194	6'615'631	4'091'601	3'578'817



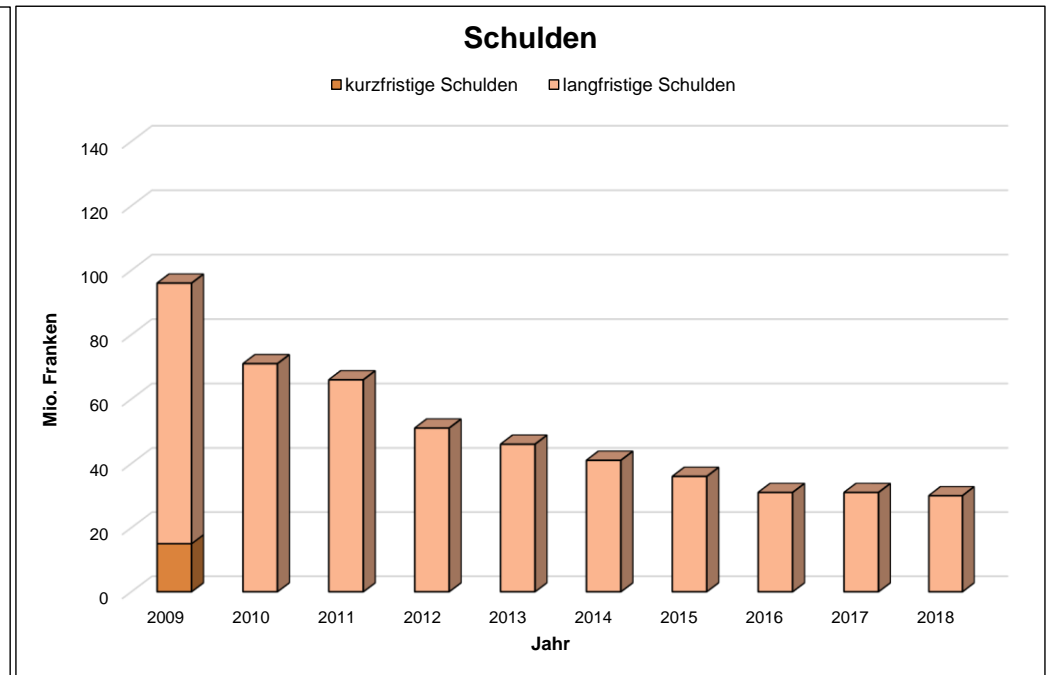
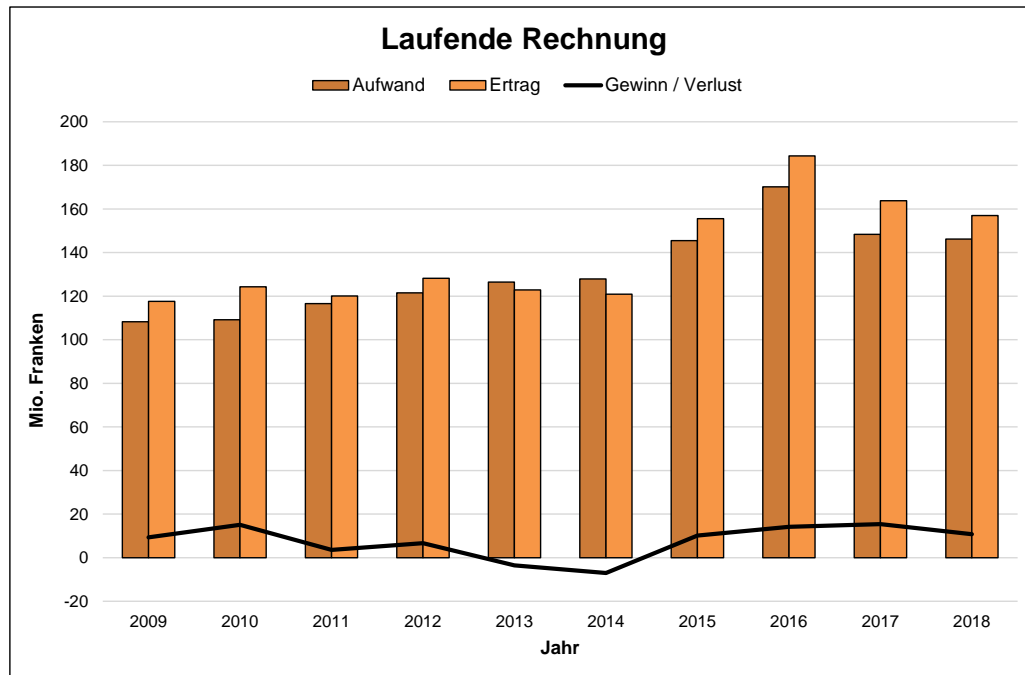
## Grundstückgewinnsteuern

(in CHF)	2012	2013	2014	2015	2016	2017	2018
Jahresrechnung	3'879'793	4'166'417	6'123'208	7'105'040	9'354'565	15'386'762	9'063'472



## Finanzlage der Stadt Opfikon aufgrund der Kennzahlen

(in Mio. CHF und %)	2009	2010	2011	2012	2013	2014	2015	2016	2017	2018	Ø 09/18
Aufwand	108.27	109.20	116.58	121.48	126.46	127.92	145.45	170.17	148.38	146.22	132.01
Ertrag	117.58	124.30	120.11	128.15	122.89	120.89	155.56	184.36	163.78	156.98	139.46
<b>Gewinn / Verlust</b>	<b>9.31</b>	<b>15.10</b>	<b>3.53</b>	<b>6.67</b>	<b>-3.57</b>	<b>-7.03</b>	<b>10.11</b>	<b>14.19</b>	<b>15.40</b>	<b>10.76</b>	<b>7.45</b>
Cashflow	20.95	19.72	8.24	14.47	1.58	-1.84	18.69	23.33	26.42	21.88	15.34
Nettoinvestition	8.33	7.49	3.33	9.81	5.55	3.71	6.86	8.62	17.25	19.81	9.08
<b>Selbstfinanzierungsgrad in % (SFG)</b>	<b>251.50</b>	<b>263.28</b>	<b>247.45</b>	<b>147.50</b>	<b>28.47</b>	<b>-49.60</b>	<b>272.45</b>	<b>270.65</b>	<b>153.16</b>	<b>110.45</b>	<b>169.06</b>
Einfache Staatssteuer (100%, ord. Steuern RJ)	42.19	46.00	43.51	42.56	44.63	47.25	60.98	65.33	65.71	60.93	51.91
Nettozinsenaufwand (NZ)	-0.48	-0.16	-1.09	-0.71	-1.18	-1.65	-1.67	-2.17	-2.19	-2.05	-1.34
bereinigter Ertrag (ohne Interne Verrechnungen)	108.88	118.12	113.20	121.61	116.25	114.40	149.27	178.54	157.26	149.74	132.73
kurzfristige Schulden	15.00	0.00	0.00	0.00	0.00	0.00	0.00	0.00	0.00	0.00	1.50
langfristige Schulden	81.00	71.00	66.00	51.00	46.00	41.00	36.00	31.00	31.00	30.00	48.40
<b>Total Schulden</b>	<b>96.00</b>	<b>71.00</b>	<b>66.00</b>	<b>51.00</b>	<b>46.00</b>	<b>41.00</b>	<b>36.00</b>	<b>31.00</b>	<b>31.00</b>	<b>30.00</b>	<b>49.90</b>
Zinsen langfristige Schulden	2.07	2.14	1.79	1.47	1.22	1.09	0.94	0.58	0.56	0.54	1.24
Finanzvermögen	126.92	120.45	118.96	123.20	118.01	111.43	120.67	153.45	158.90	156.44	130.84
Fremdkapital inkl. Verrechnungen / Spezialfonds	125.37	106.67	100.26	99.47	98.61	97.55	97.07	90.55	86.81	82.46	98.48
Einwohnerzahl gem. VO zum FAG	15'075	15'582	15'967	16'045	16'338	17'085	18'482	19'461	19'864	20'252	17'415.10
<b>Nettovermögen pro Einwohner in CHF (NV/E)</b>	<b>103</b>	<b>884</b>	<b>1'171</b>	<b>1'479</b>	<b>1'187</b>	<b>812</b>	<b>1'277</b>	<b>3'232</b>	<b>3'629</b>	<b>3'653</b>	<b>1'858</b>

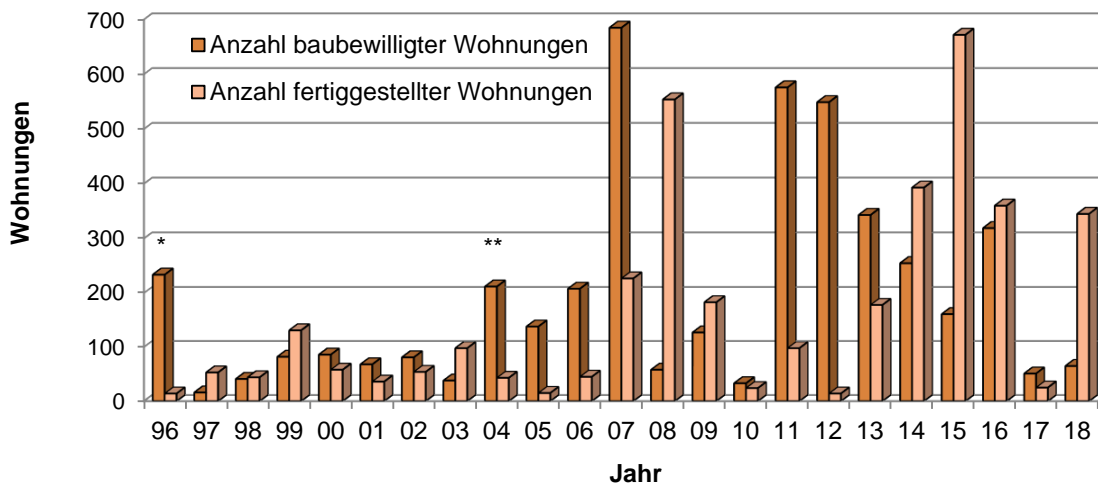


## Bau und Versorgung

### Wohnbautätigkeit

Jahr	Einwohner gesamthaft	Zuwachs Abnahme	in %	Wohnungen	Zuwachs	in %	Einwohner / Wohnung
1960	7'692	448		2'431	225	10.20%	3.16
1961	7'996	304	3.95%	2'674	243	10.00%	2.99
1962	8'439	443	5.54%	2'791	117	4.38%	3.02
1963	8'959	520	6.16%	2'974	183	6.56%	3.01
1964	9'148	189	2.11%	3'100	126	4.24%	2.95
1965	9'249	101	1.10%	3'250	150	4.84%	2.85
1966	9'666	417	4.51%	3'580	330	10.15%	2.70
1967	9'928	262	2.71%	3'730	150	4.19%	2.66
1968	10'178	250	2.52%	3'960	230	6.17%	2.57
1969	10'717	539	5.30%	4'190	230	5.81%	2.56
1970	11'115	398	3.71%	4'470	280	6.68%	2.49
1971	12'073	958	8.62%	4'700	230	5.15%	2.57
1972	12'650	577	4.78%	4'900	200	4.26%	2.58
1973	12'667	17	0.13%	5'150	250	5.10%	2.46
1974	11'877	-790	-6.24%				
1975	11'475	-402	-3.38%				
1976	11'591	116	1.01%				
1977	11'518	-73	-0.63%				
1978	11'456	-62	-0.54%				
1979	11'422	-34	-0.30%				
1980	11'403	-19	-0.17%	5'150			
1981	11'551	148	1.30%	5'072	-78	-1.51%	2.28
1982	11'412	-139	-1.20%	5'131	59	1.16%	2.22
1983	11'381	-31	-0.27%	5'205	74	1.44%	2.19
1984	11'618	237	2.08%	5'350	145	2.79%	2.17
1985	11'760	142	1.22%	5'560	210	3.93%	2.12
1986	11'723	-37	-0.31%	5'603	43	0.77%	2.09
1987	11'750	27	0.23%	5'657	54	0.96%	2.08
1988	11'730	-20	-0.17%	5'684	27	0.48%	2.06
1989	11'725	-5	-0.04%	5'717	33	0.58%	2.05
1990	11'942	217	1.85%	5'799	82	1.43%	2.06
1991	12'286	344	2.88%	5'892	93	1.60%	2.09
1992	12'270	-16	-0.13%	5'948	56	0.95%	2.06
1993	12'183	-87	-0.71%	5'960	12	0.20%	2.04
1994	11'714	-469	-3.85%	5'985	25	0.42%	1.96
1995	11'677	-37	-0.32%	5'995	10	0.17%	1.95
1996	11'406	-271	-2.32%	6'009	14	0.23%	1.90
1997	11'437	31	0.27%	6'062	53	0.88%	1.89
1998	11'480	43	0.38%	6'106	44	0.73%	1.88
1999	11'816	336	2.93%	6'237	131	2.15%	1.89
2000	12'174	358	3.03%	6'295	58	0.93%	1.93
2001	12'368	194	1.59%	6'331	36	0.57%	1.95
2002	12'716	348	2.81%	6'385	54	0.85%	1.99
2003	13'128	412	3.24%	6'483	152	2.38%	2.02
2004	13'115	-13	-0.10%	6'526	43	0.66%	2.01
2005	13'254	139	1.06%	6'538	15	0.23%	2.03
2006	13'407	153	1.15%	6'578	40	0.61%	2.04
2007	13'861	454	3.39%	6'803	225	3.42%	2.04
2008	15'025	1'164	8.40%	7'353	550	8.08%	2.04
2009	15'503	478	3.18%	7'536		0.00%	2.06
2010	15'852	349	2.25%	7'885	349	4.63%	2.01
2011	16'292	440	2.78%	8'037	152	1.93%	2.03
2012	16'355	63	0.39%	9'284	1'247	15.52%	1.76
2013	16'689	334	2.04%	9'781	497	5.35%	1.71
2014	17'459	770	4.61%	10'092	311	3.18%	1.73
2015	18'994	1'535	8.79%	10'140	48	0.48%	1.87
2016	19'932	938	4.94%	10'354	214	2.11%	1.93
2017	20'332	400	2.01%	10'421	67	0.65%	1.95
<b>2018</b>	<b>20'870</b>	<b>538</b>	<b>2.65%</b>	<b>10'412</b>	<b>-9</b>	<b>-0.09%</b>	<b>2.00</b>

## Wohnbautätigkeit 1996 - 2018

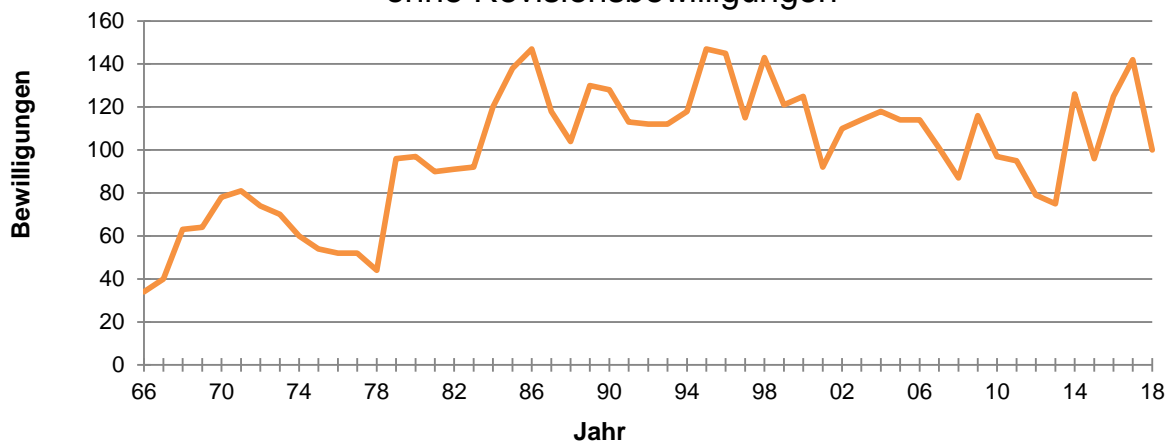


\* markanter Anstieg 1996 wegen Überbauung Rietgrabenhang  
 \*\* ab 2004 markanter Anstieg wegen Wohnüberbauungen Glattpark

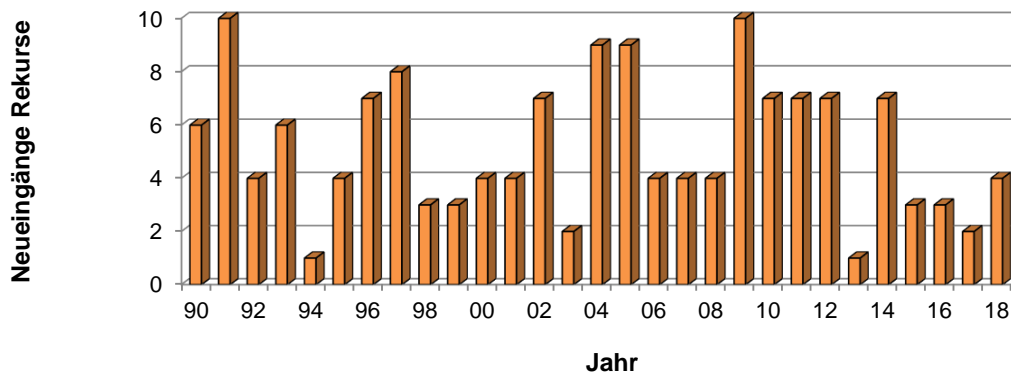
## Baubewilligungsverfahren

### Baubewilligungen 1966 - 2018

ohne Revisionsbewilligungen



### Rekurse gegen Beschlüsse des Bauausschusses (Baukommission) 1989 - 2018



## Statistik Strassen / Wege

Strassen	Kilometer	Wege	Kilometer
Nationalstrassen	3.5	Öffentliche Fusswege	21.6
Staatsstrassen	8.7	(ohne Gehwege an Strassen)	
Kommunalstrassen	30.6		
Privatstrassen	1.2		
<b>Gesamtes Strassennetz</b>	<b>44.0</b>		

## Öffentliches Kanalisationsnetz (ohne Privatleitungen)

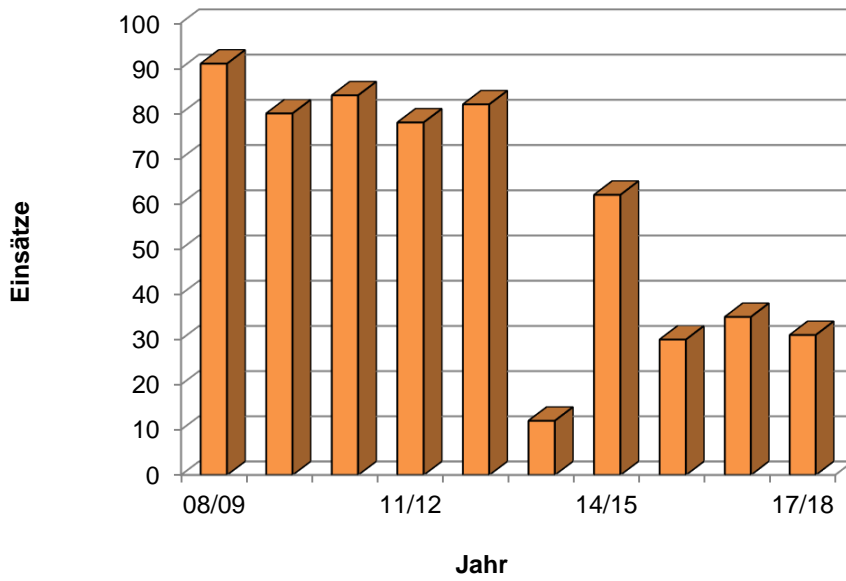
Leitungen	Kilometer
Misch-/Schmutzwasserleitungen	38.8
Meteorwasserleitungen (inkl. Autobahn)	11.2
<b>Total öffentliche Leitungen</b>	<b>50.0</b>

## Werterhaltung

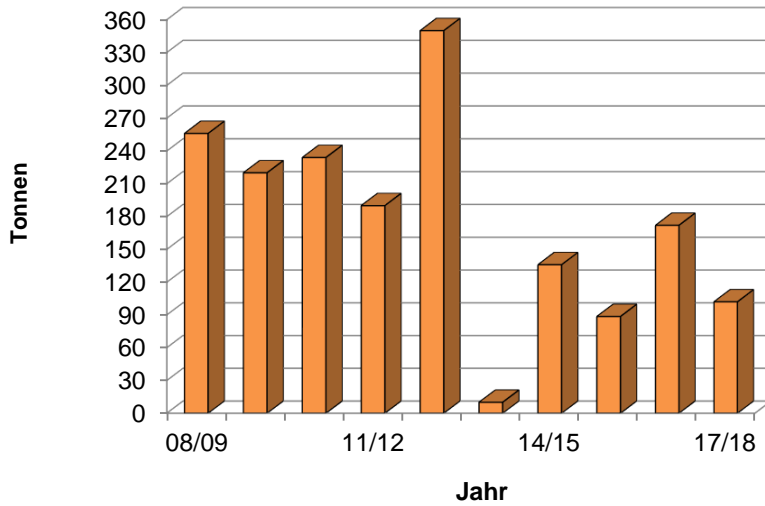
Strassen [m]	2014	2015	2016	2017	<b>2018</b>
<b>Gemeindestrassen</b>					
Neubau	0	0	0	0	0
Sanierung	986	525	1'135	750	100
<b>Kantonsstrassen</b>					
Neubau	0	0	0	0	0
Sanierung	940	90	0	0	0
<b>Total</b>	<b>1'926</b>	<b>615</b>	<b>1'135</b>	<b>750</b>	<b>100</b>

Kanalisation [m]	2014	2015	2016	2017	<b>2018</b>
Neubau	555	0	0	0	0
Ersatz	45	60	480	40	0
Relining	586	245	225	280	0
<b>Total</b>	<b>1'186</b>	<b>305</b>	<b>705</b>	<b>320</b>	<b>0</b>

### Winterdienst Einsätze pro Winter



### Winterdienst Salz-/Taumittelverbrauch



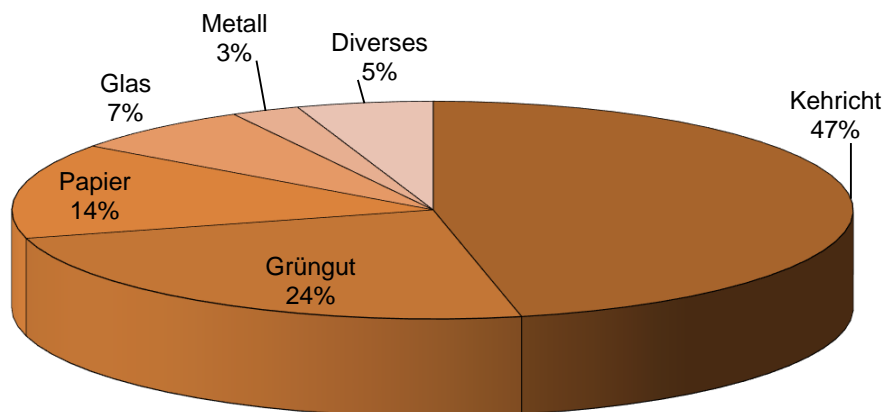


## Abfallmengen

Jahr	Gesamt-Abfall		Kehricht	Grüngut	Papier	Glas	Metall	Diverses
	Tonnen	kg p. Einwohner						
1992*	4'766	380	2'724	692	803	324	190	33
2005	4'786	363	1'595	1'366	1'109	381	124	201
2006	4'641	357	1'590	1'350	1'059	349	105	188
2007	4'616	333	1'472	1'376	1'104	362	90	212
2008	4'715	314	1'630	1'307	979	407	118	275
2009	4'833	322	1'763	1'371	920	384	133	262
2010	4'958	323	1'765	1'436	953	399	127	278
2011	5'093	319	1'808	1'468	1'003	374	136	304
2012	5'345	333	1'920	1'497	1'025	376	149	379
2013	5'040	308	1'985	1'250	940	355	139	371
2014	5'389	315	2'190	1'369	941	363	140	387
2015	5'284	286	2'176	1'296	963	347	138	365
2016	5'544	300	2'333	1'412	954	382	143	319
2017	5'517	284	2'564	1'289	867	413	124	260
<b>2018</b>	<b>5'542</b>	<b>285</b>	<b>2'585</b>	<b>1'338</b>	<b>787</b>	<b>396</b>	<b>146</b>	<b>290</b>

\* Jahr vor Einführung Kehrichtsackgebühr

### Abfallverteilung 2018



## Bevölkerungsdienste

### Stadtpolizei

#### Rapporterstattungen

Jahr	2012	2013	2014	2015	2016	2017	2018
An das Statthalteramt Bülach	414	413	548	894	931	1023	973
An die Staatsanwaltschaft, Zweigstelle Flughafen	16	16	18	30	23	14	7
An die Jugendanwaltschaft Bülach	10	16	30	20	38	12	3
davon Strafgesetzbuch- Tatbestände	113	111	165	106	114	85	98

#### Anzeigen, Aufträge und Ordnungsbussen

Jahr	2012	2013	2014	2015	2016	2017	2018
Privatanzeigen	163	113	188	269	541	403	365
Verlust von Ausweisen / Schildern	169	138	189	172	204	194	156
Rechtshilfesuche, Zustellaufträge	1'131	1'406	1'065	974	1'368	1'249	1'185
Korrespondenz, Berichte, div. Aufträge	2'566	2'616	1'795	2'037	2'371	914	644
Bussenzettel im Ordnungsbussenverfahren	3'259	5'389	5'355	5'343	5'223	11'425	8'606

#### Radarkontrollen

Jahr	2012	2013	2014	2015	2016	2017	2018
Anzahl Messstellen	49	42	75	118	99	22	41
Total kontrollierte Fahrzeuge	9'617	7'741	17'441	28'322	17'546	3'674	1'240
Total Geschwindigkeits- überschreitungen	929	848	1'150	999	877	233	355
Verzeigung an Statthalter- amt / Staatsanwaltschaft	24	23	29	55	26	11	8

#### Ausrückeinsätze in Opfikon

Jahr	2012	2013	2014	2015	2016	2017	2018
Privat-, Bank- u. Brandalarme	40	32	39	41	54	36	26
Falschparkierte Fahrzeuge	82	70	66	75	64	102	63
Hilfeleistungen	110	99	108	126	108	240	154
Streitigkeiten / Schlägereien	59	51	56	44	59	81	58
Lärmbelästigungen	46	57	30	42	62	70	51
Verkehrsunfälle	90	82	91	96	121	108	72
Verdächtige Situationen	180	161	189	184	205	146	95
Unterstützungen Kapo	39	61	42	38	46	52	35
StGB-Tatbestände	112	137	121	138	130	60	30
<b>Total</b>	<b>758</b>	<b>750</b>	<b>742</b>	<b>784</b>	<b>849</b>	<b>895</b>	<b>584</b>

## Ordnungsbussenverfahren (OBV)

Jahr	2011	2012	2013	2014	2015	2016	2017	2018
Einnahmen CHF	204'491.66	215'165.44	306'206.70	314'665.45	331'711.65	290'158.17	722'844.83	584'956.41

## Allgemeine Dienste

### Gebühren Parkkarten Blaue Zone

Jahr	2011	2012	2013	2014	2015	2016	2017	2018
Einnahmen CHF	7'950.00	8'400.00	118'001.00	134'143.50	148'975.00	153'485.00	156'010.00	151'499.50

### Gebühren Parkuhren (seit 01.04.2013)

Jahr	2013	2014	2015	2016	2017	2018
Einnahmen CHF	62'552.80	90'562.40	93'538.90	109'319.60	133'380.30	170'934.81

### Gebühren Interne Bewirtschaftung (seit 01.04.2013)

Jahr	2013	2014	2015	2016	2017	2018
Einnahmen CHF	56'910	62'325	66'190	71'835	62'962	56'140

### Ordnungsbussen Parkieren

Jahr	2013	2014	2015	2016	2017	2018
Einnahmen CHF	191'680	172'880	176'400	185'960	164'860	145'600

### Hundeabgaben

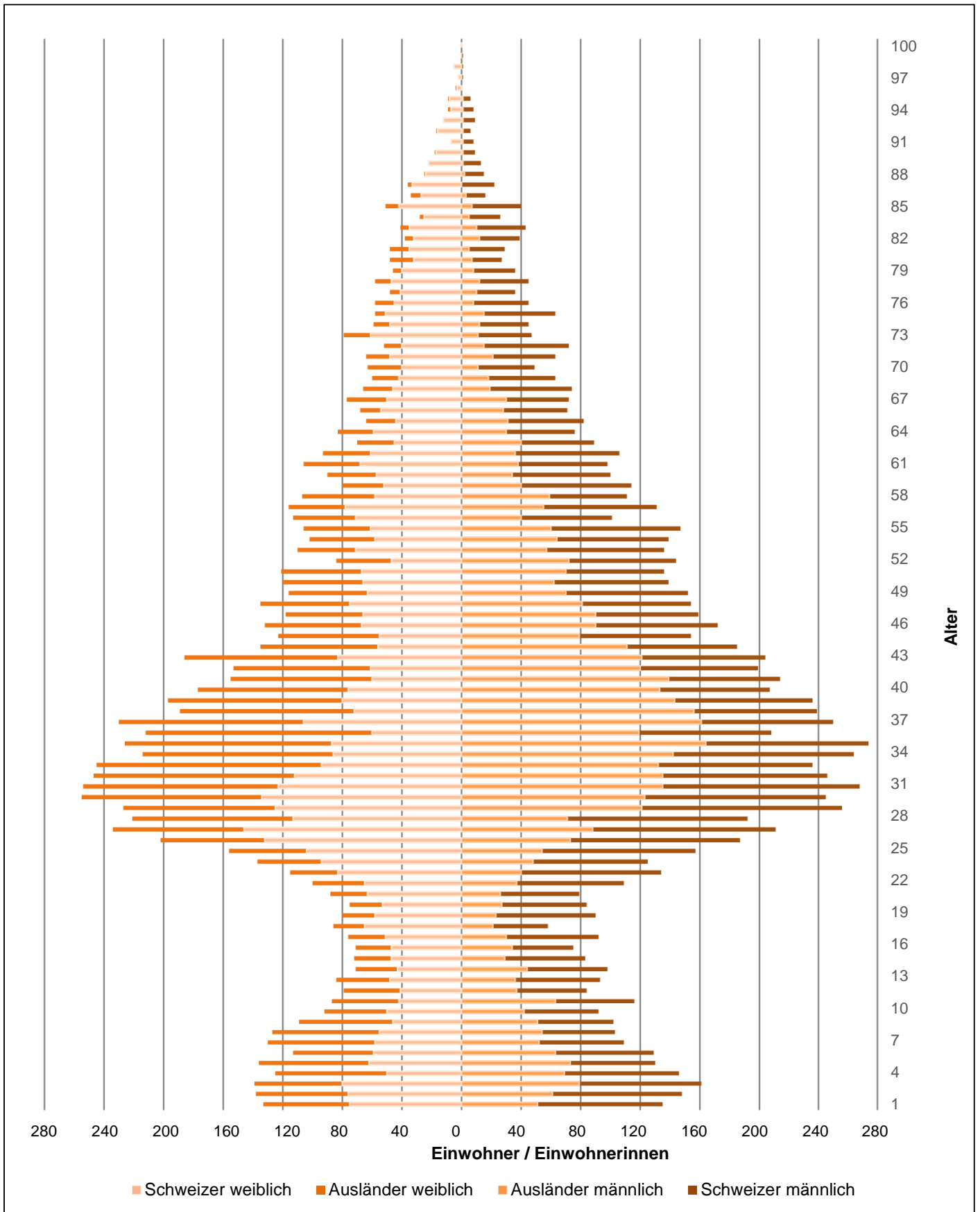
Jahr	2011	2012	2013	2014	2015	2016	2017	2018
Anzahl Hunde	526	518	528	540	566	634	689	702
Einnahmen CHF	96'590	92'290	93'790	99'345	102'620	108'890	121'730	119'800

## Feuerwehr

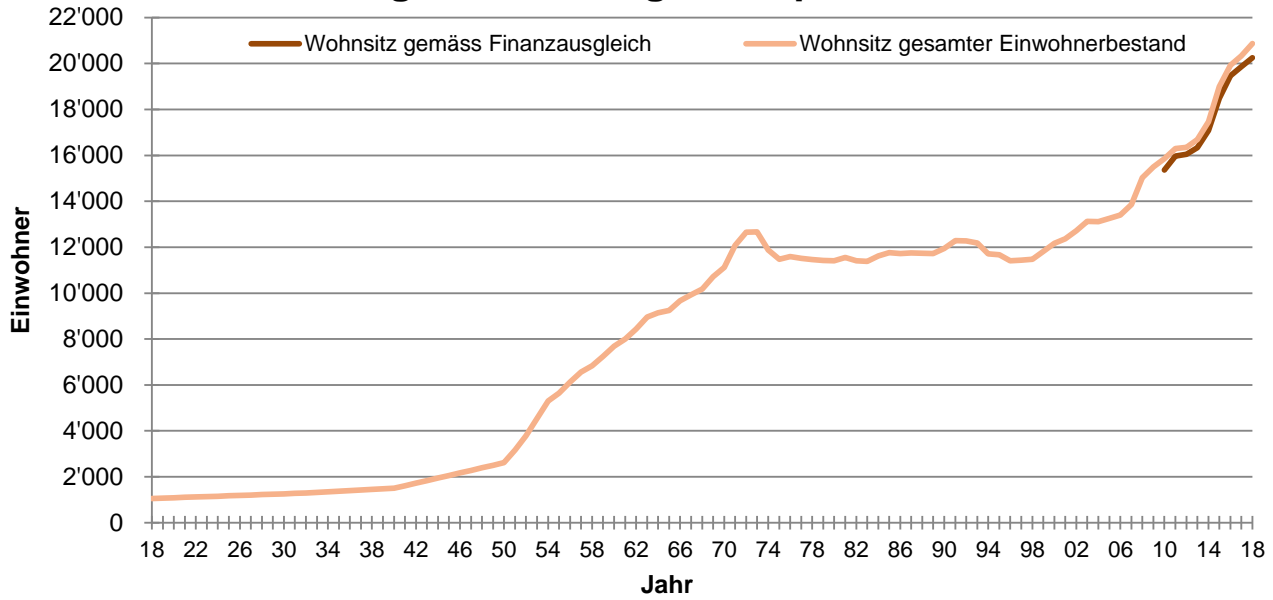
### Einsätze

Jahr	2012	2013	2014	2015	2016	2017	2018
Brandbekämpfung auf Gemeindegebiet	14	21	19	27	26	18	15
Elementarereignisse	12	8	8	13	4	17	10
Oel- und Chemiewehr	13	14	13	10	15	8	9
Technische Hilfeleistungen, Dienstleistungen	9	19	13	21	13	18	32
Alarmer von Brandmeldeanlagen	55	36	47	44	41	49	50
Stützpunkteinsätze auf Autobahn und in externen Gemeinden	15	15	21	22	15	14	13
Personen- und Tierrettungen	4	7	7	3	2	6	2
First Responder	16	11	3	6	12	16	13
<b>Total</b>	<b>138</b>	<b>131</b>	<b>131</b>	<b>146</b>	<b>128</b>	<b>146</b>	<b>144</b>
Erträge aus Einsätzen und Dienstleistungen (CHF)	178'204	166'965	209'648	196'584	179'096	187'824	208'404

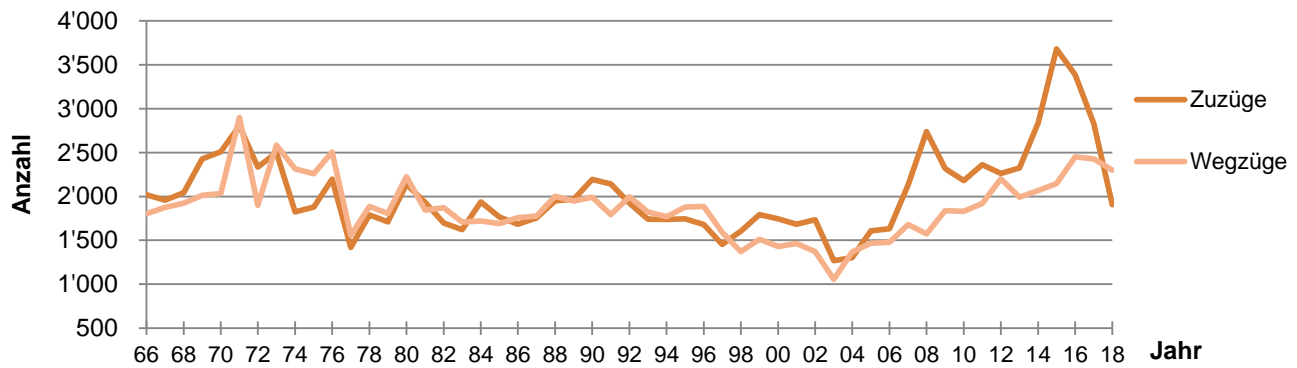
Altersbaum



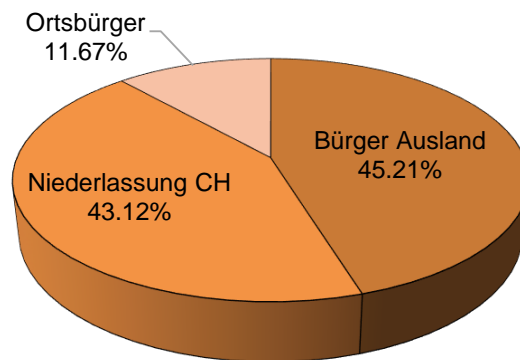
## Bevölkerungsentwicklung von Opfikon seit 1918



## Wanderbewegung seit 1966



## Herkunft der Einwohner



## Konfession

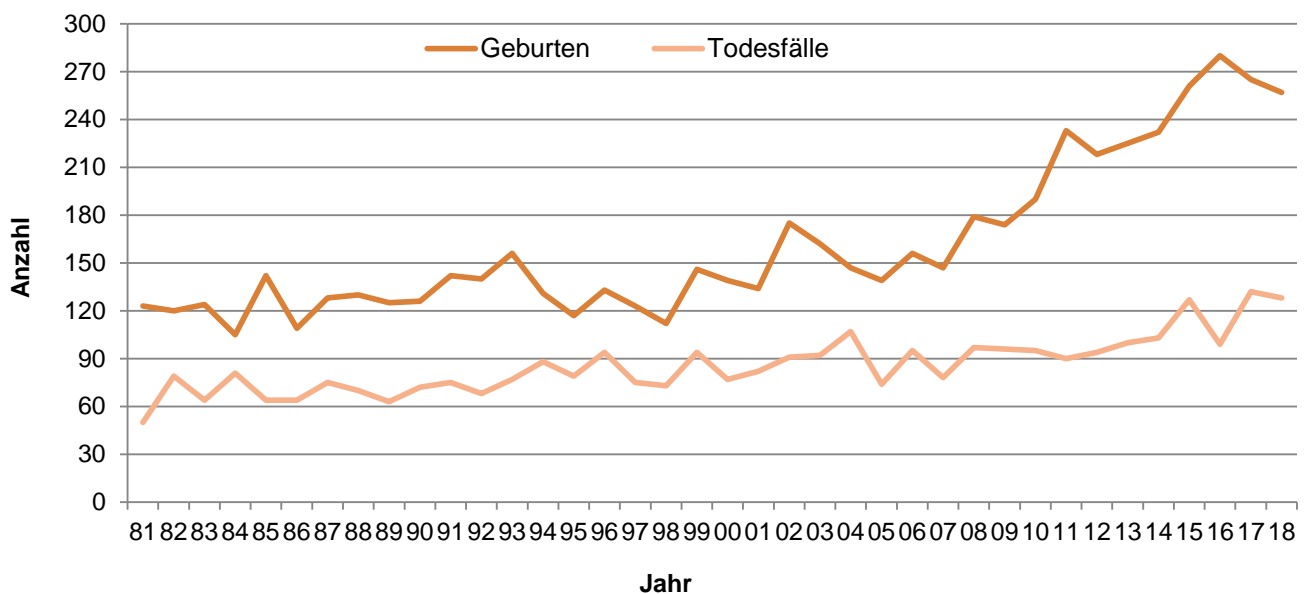
Bevölkerungsstand (gemäss Finanzausgleich)	2017	2018				
	Total	Total	ev. ref.	röm. kath	chr. kath.	andere/keine
Schweizer	10'928	11'168				
Ausländer	8'936	9'084				
Total Einwohner	19'864	<b>20'252</b>	2'734	5'136	37	12'345
zusätzlich						
- Asylsuchende (N)	19	15				
- Vorläufig Aufgenommene (F)*	131	113				

\*weniger als 12 Mt. in Opfikon

## Zivilstandsfälle

Jahr	2012	2013	2014	2015	2016	2017	2018
Geburten	218	225	232	261	280	265	257
Todesfälle	94	100	103	127	99	132	128
Trauungen	202	184	202	241	242	231	315

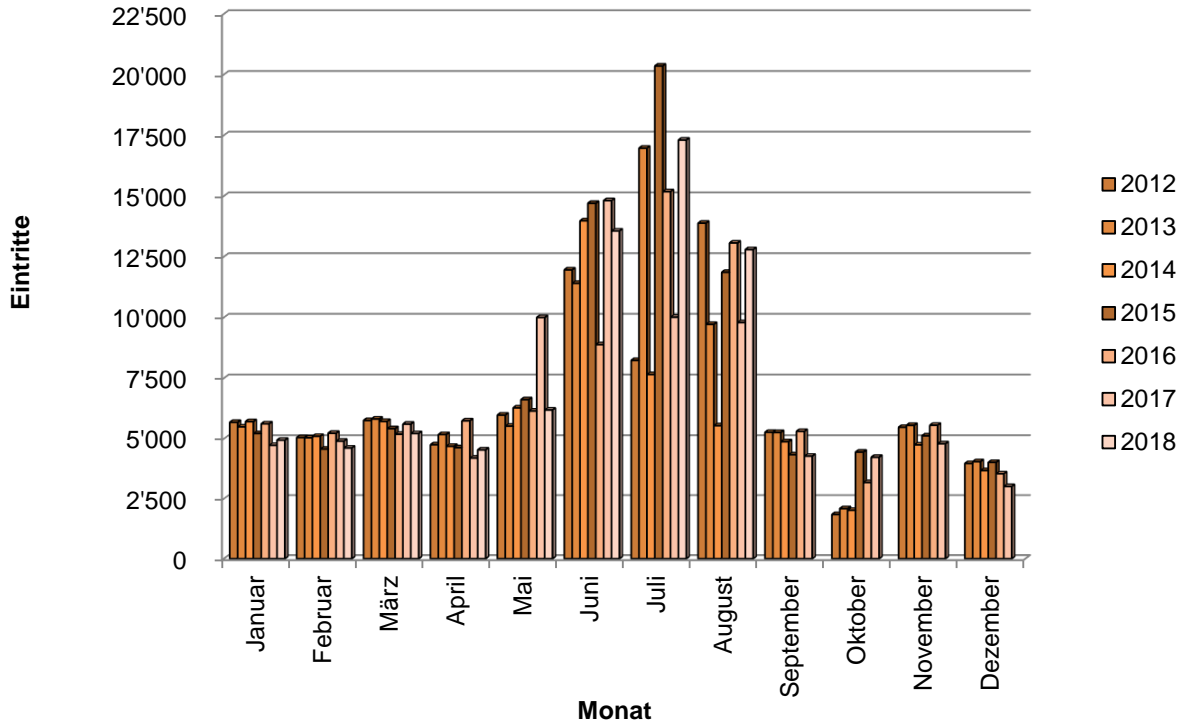
## Geburten / Todesfälle



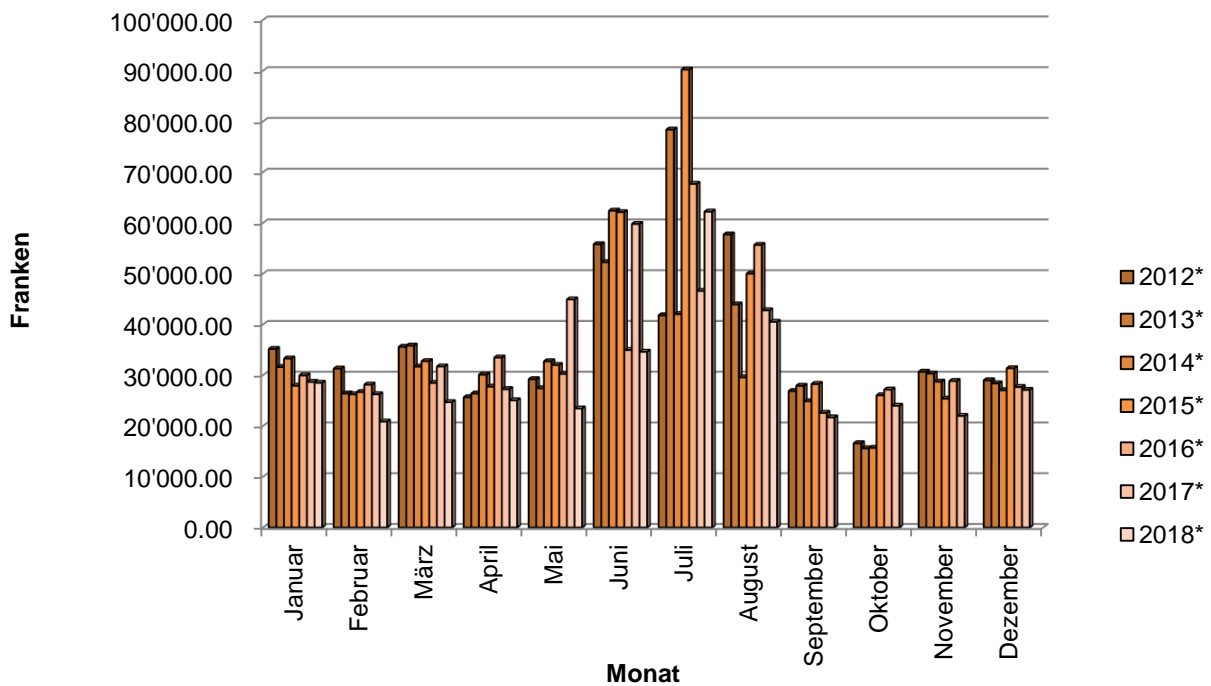
## Frei- und Hallenbad

Schliessung aufgrund Umbau ab September 2018.

### Eintritte 2012 - 2018



### Einnahmen 2012 - 2018



\* Die Einnahmen der Schule, der Limmatnixen, des Helsana-Werbespots und der Post wurden in die Statistik integriert und gleichmässig auf die Monate verteilt.



## Soziales

### Sozialhilfebereich

	2013	2014	2015	2016	2017	2018
Anzahl Geschäfte der Sozialbehörde	405	319*	142*	194*	173*	199*
Anzahl Geschäfte der Sozialbehörde-Referenten-Prüfungen			451	713	707	1'008

\*neue Kompetenzordnung per 01.06.2014

### Gesetzlich wirtschaftliche Hilfe (Anzahl Dossier)

		offene Dos- siers 01.01.	Neu- aufnahme	Abschlüsse	Total bearbeitete / behandelte	Offene Dos- siers 31.12.
2013	Anzahl Personen	716	384	252	1'075	857
	Anzahl Dossiers	391	227	143	606	479
2014	Anzahl Personen	806	324	314	1'130	816
	Anzahl Dossiers	456	208	196	664	468
2015	Anzahl Personen	803	417	350	1'220	870
	Anzahl Dossiers	457	251	209	708	499
2016	Anzahl Personen	812	371	351	1'183	831
	Anzahl Dossiers	463	223	203	686	483
2017	Anzahl Personen	805	306	303	1'111	808
	Anzahl Dossiers	470	*188	*178	658	480
2018	Anzahl Personen	756	370	396	1'101	747
	Anzahl Dossiers	450	*220	*246	656	436

\*angepasstes Intakeverfahren

### Unterstützungsgründe

Jahr	2014**	2015**	2016**	2017**	2018**	In Prozent
Bevorschussung Arbeitslosenversicherung	31	48	48	39	43	7%
Bevorschussung übrige Sozialversicherungen	24	35	34	33	29	4%
Erwerbslos, ALV deckt Existenzminimum nicht	12	10	6	6	6	1%
Erwerbslos ausgesteuert	46	46	69	72	63	10%
Erwerbslos nicht ALV berechtigt	70	70	62	59	38	6%
Erwerbslos nicht vermittelbar (psychische Gründe)	6	10	13	6	14	2%
zu wenig Einkommen Arbeitspensum weniger als 90%	251	259	254	230	237	36%
working poor Arbeitspensum mehr als 90%	20	13	7	7	8	1%
teilweise arbeitsfähig (Arztzeugnis)	21	23	26	26	24	4%
arbeitsunfähig (Arztzeugnis)	61	69	69	72	78	12%
Kinderbetreuung Haushalt	47	42	40	46	41	6%
übrige Sachhilfe	17	21	7	13	12	2%
Suchttherapie stationär	1	1	1	0	1	0%
stationärer Aufenthalt Erwachsene	19	14	13	13	14	2%
stationärer Aufenthalt Kinder	14	18	20	26	25	4%
Kurzberatung max. 4 Std.	16	23	14	7	20	3%
Einkommensverwaltung	5	6	3	3	3	0%
persönliche Hilfe mehr als 4 Std.	3	0	0	0	0	0%
<b>Total</b>	<b>664</b>	<b>708</b>	<b>686</b>	<b>658</b>	<b>656</b>	<b>100%</b>

\*\*Kumuliert

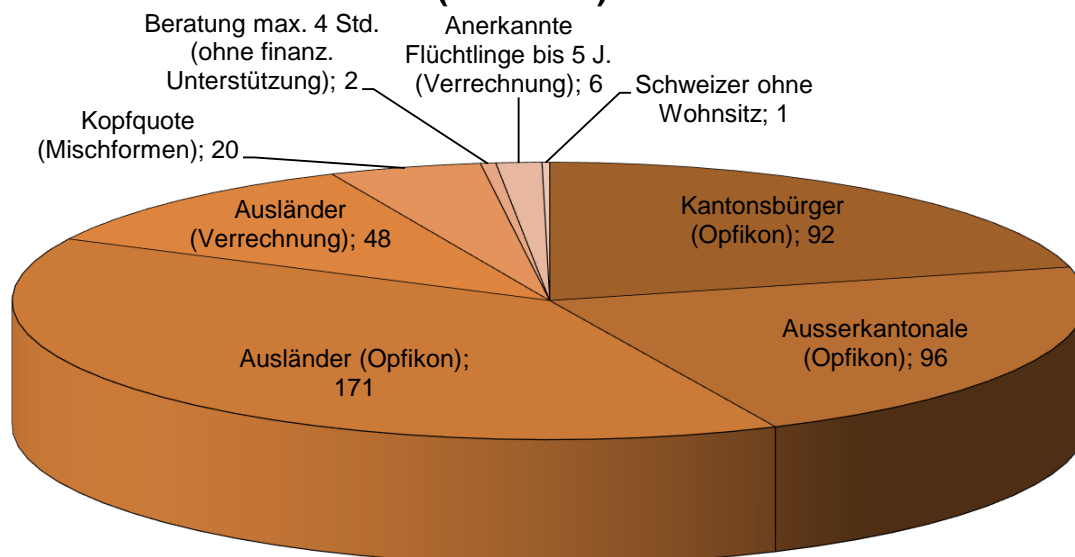
## Beendigungsgründe

Jahr	2014	2015	2016	2017	2018	in Prozent
zusätzl. Einkommen/Stellen%	10	6	6	9	10	4%
zusätzl. Eink. Stellenwechsel	1	1	1	0	6	2%
zusätzl. Eink. Haushaltsmitgl.	7	4	2	7	7	3%
Aufnahme Erwerbstätigkeit	39	63	55	47	56	23%
Arbeitslosenversicherung	9	15	12	14	12	5%
AHV-Rente/ZL	9	6	8	7	14	6%
IV-Rente/ZL	13	6	10	5	17	7%
andere Sozialversicherungsleist.	6	7	12	7	11	5%
Alimente/Bevorschussung	0	1	2	0	1	0%
KKBB Kleinkinderbetreuungsbeiträge	4	0	0	0	0	0%
Vermögen	0	4	2	2	8	3%
Einstellung Unterstützung	6	7	6	9	13	5%
Kurzberatung	19	10	16	5	20	8%
Kontaktabbruch	20	29	24	20	17	7%
Wegzug	39	50	47	46	47	19%
unbekannt	10	0	0	0	5	2%
gestorben	4	0	0	0	2	1%
<b>Total Abgänge</b>	<b>196</b>	<b>209</b>	<b>203</b>	<b>178</b>	<b>246</b>	<b>100%</b>

## Arbeitsaufwand (Segmente) Behandelte Dossiers im 2018: 656

Segment 0	Segment 1	Segment 2	Segment 3	Segment 4A	Segment 4B
<b>Zielsetzung</b>					
nur Kurzberatung	Perspektive erhalten	Reintegration	Stabilisierung	Mindestsicherung	Fremdplatzierung Stationärer Aufenthalt
<b>Anzahl Fälle</b>					
20	114	381	93	7	41

## Verteilung der Unterstützungsfälle per Stichtag 31.12.2018 (436 Fälle)



## Gesetzlich wirtschaftliche Hilfe in Franken (Unterstützungsleistungen)

Jahr	2013	2014	2015	2016	2017	2018
	CHF	CHF	CHF	CHF	CHF	CHF
Total-Aufwand	13'169'298	12'636'719	12'520'080	12'981'671	12'895'743	12'176'167
Rückerstattung	6'778'806	5'823'178	5'425'340	5'450'928	5'985'152	5'520'249
Staatsbeiträge	238'182	254'714	272'542	283'790	301'230	276'424
Nettoaufwand	6'152'310	6'558'827	6'822'198	7'246'953	6'609'361	6'379'494

## Unterstützungsdauer laufende Fälle

	< 1 Jahr	1 - 2 Jahre	2 - 4 Jahre	> 4 Jahre	Total
<b>2018</b>	235	132	140	149	<b>656</b>

## Sozialhilfequote

	2012	2013	2014	2015	2016	2017
Sozialhilfequote Stadt Opfikon	6.2	6.0	5.8	5.7	5.1	4.8
Sozialhilfequote Kanton Zürich	3.2	3.2	3.2	3.2	3.2	3.3

\*Diese Angaben stammen aus der BFS-Statistik und werden jeweils im Herbst des Folgejahres veröffentlicht.

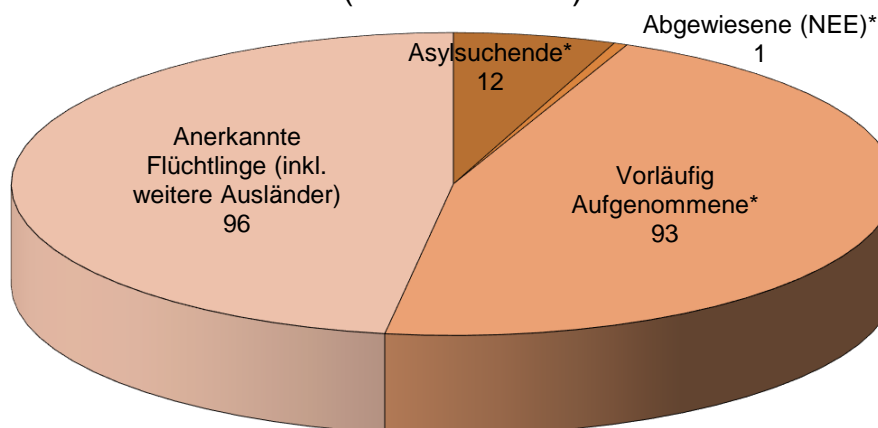
## Betreute Personen durch die aoz (Stand Dezember 2018)

	2014	2015	2016	2017	2018
Asylsuchende*	20	12	28	19	12
Abgewiesene (NEE)*	11	3	0	0	1
Vorläufig Aufgenommene*	58	96	98	96	93
Anerkannte Flüchtlinge (inkl. weitere Ausländer)	51	73	78	91	96
<b>Total</b>	<b>140</b>	<b>184</b>	<b>204</b>	<b>206</b>	<b>202</b>

\*Kontingente

Jahr	2014 (0.5%)	2015 (0.5%)	2016 (0.7%)	2017 (0.7%)	2018 (0.7%)
Aufnahmekontingent Stadt Opfikon	82	85	129	136	139
Betreute Personen	89	111	126	115	106
Auslastungsquote	108%	131%	98%	85%	76%

## Verteilung der betreuten Personen durch die aoz 2018 (202 Personen)



## AHV / IV

Jahr	Einfache Altersrente		Plafonnierte Altersrente (früher Ehepaarrente)		Zusatzleistungen zur AHV/IV bestehend aus: - Ergänzungsleistungen (Bund) - Beihilfe (Kanton) - Gemeindezulagen (Gemeinde)
	Mindestrente	Höchstrente	Mindestrente	Höchstrente	
2011	1'160	2'320	1'740	3'480	
2012	1'160	2'320	1'740	3'480	
2013	1'170	2'340	1'755	3'510	
2014	1'170	2'340	1'755	3'510	
2015	1'175	2'350	1'763	3'525	
2016	1'175	2'350	1'763	3'525	
2017	1'175	2'350	1'763	3'525	
<b>2018</b>	1'175	2'350	1'763	3'525	

## Aufwand Brutto / Netto

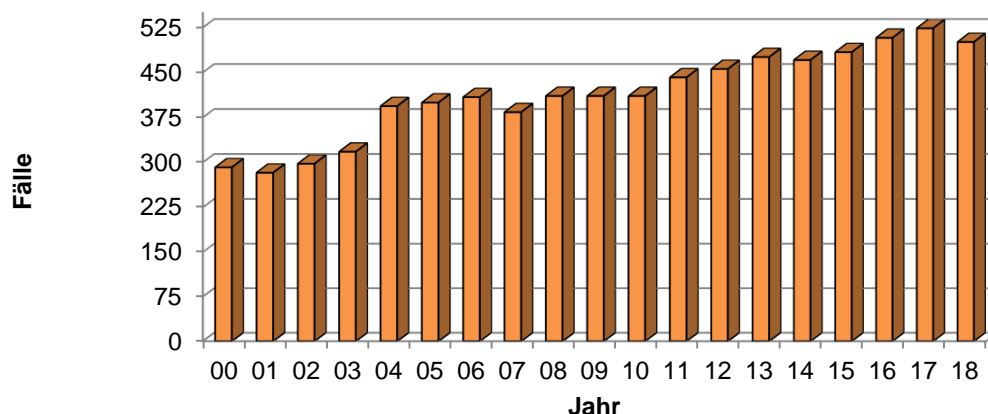
	2012	2013	2014	2015	2016	2017	2018
Brutto-Aufwand	12'476'813	12'923'338	12'912'792	13'368'738	13'480'457	11'509'603	11'845'914
Staatsbeitrag	3'937'981	4'026'327	3'911'358	4'256'163	4'393'182	4'629'486	4'724'014
KK-Prämien-Übernahme	2'553'048	2'702'028	2'646'703	2'735'834	2'513'465	0*	0*
Rückerstattungen	472'852	642'365	970'095	552'306	537'849	441'284	576'365
Nettoaufwand	5'512'932	5'552'618	5'384'636	5'824'435	6'035'961	6'438'833	6'545'535

\*wird direkt von der SVA über den Kanton abgerechnet.

## Anzahl Fälle von Zusatzleistungen

Jahr	2012	2013	2014	2015	2016	2017	2018
AHV-Rentner/innen	279	285	293	305	309	321	308
Hinterlassene	10	12	13	14	17	16	21
Invalide	167	179	165	165	182	187	172
(Stichtag 31.12.) <b>Total</b>	456	476	471	484	508	524	501

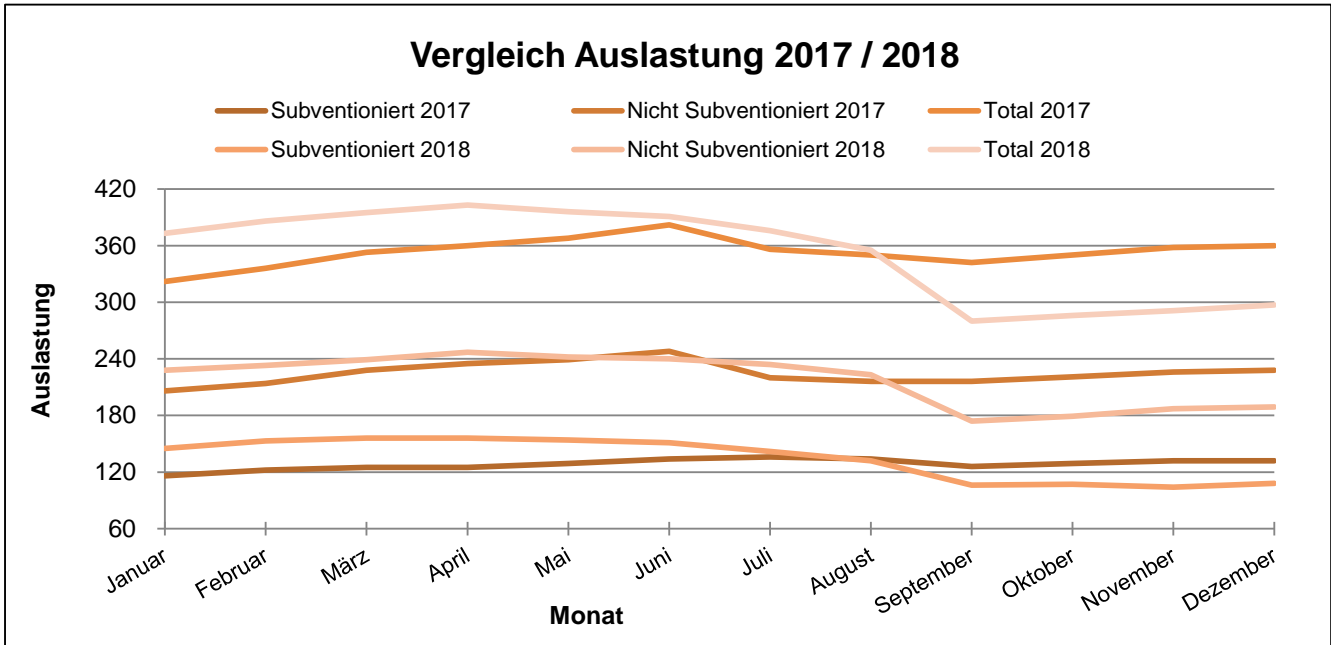
## Fälle von Zusatzleistungen



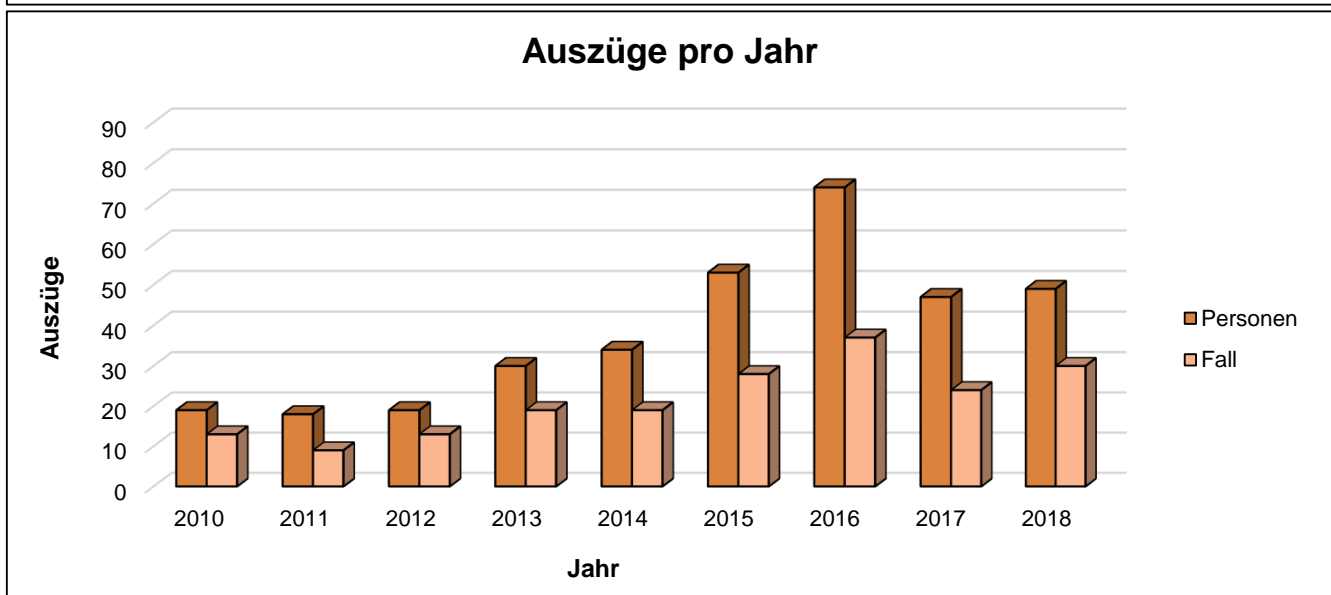
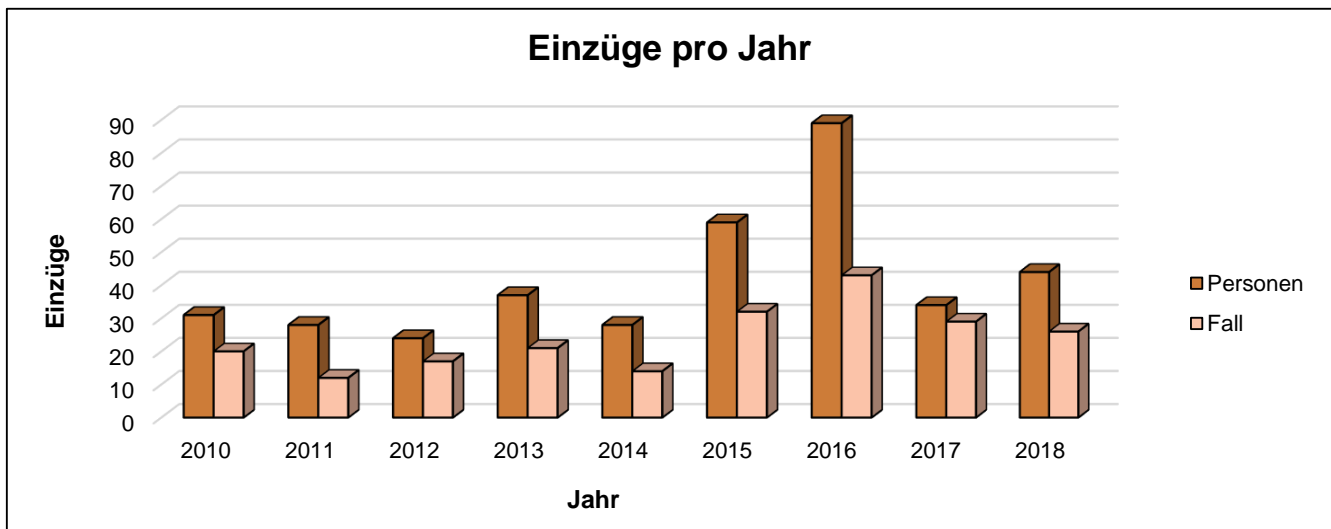
## Heimfälle Zusatzleistungen

	2018	
	Anzahl	Ausgaben
Heimfälle mit Altersrente	75	3'639'192
Heimfälle mit IV-Rente	39	1'783'476
Heimfälle mit Hinterlassenenrente	2	56'976
<b>Total</b>	<b>116</b>	<b>5'479'644</b>

## Familienergänzende Kinderbetreuung



## Notwohnungen



## Gesundheit und Umwelt

### Friedhof / Bestattungen

Jahr	2014	2015	2016	2017	2018
Todesfälle Einwohner	107	129	101	136	131
Todesfälle Auswärtige	12	9	7	9	16
<b>Total durch das Bestattungsamt bearbeitete Todesfälle</b>	119	138	108	145	147

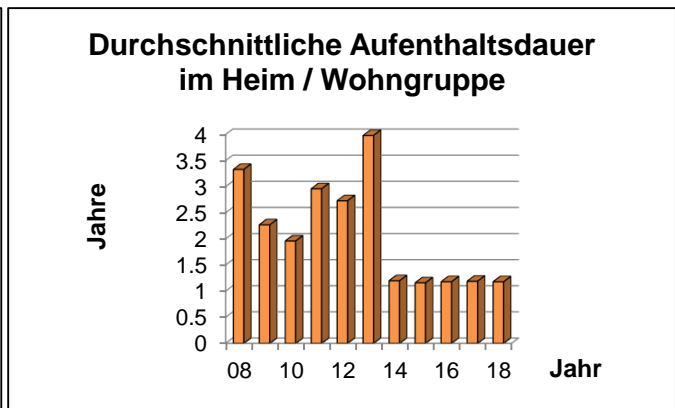
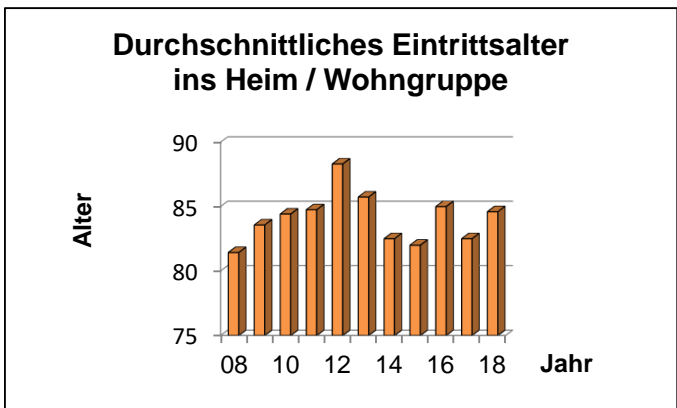
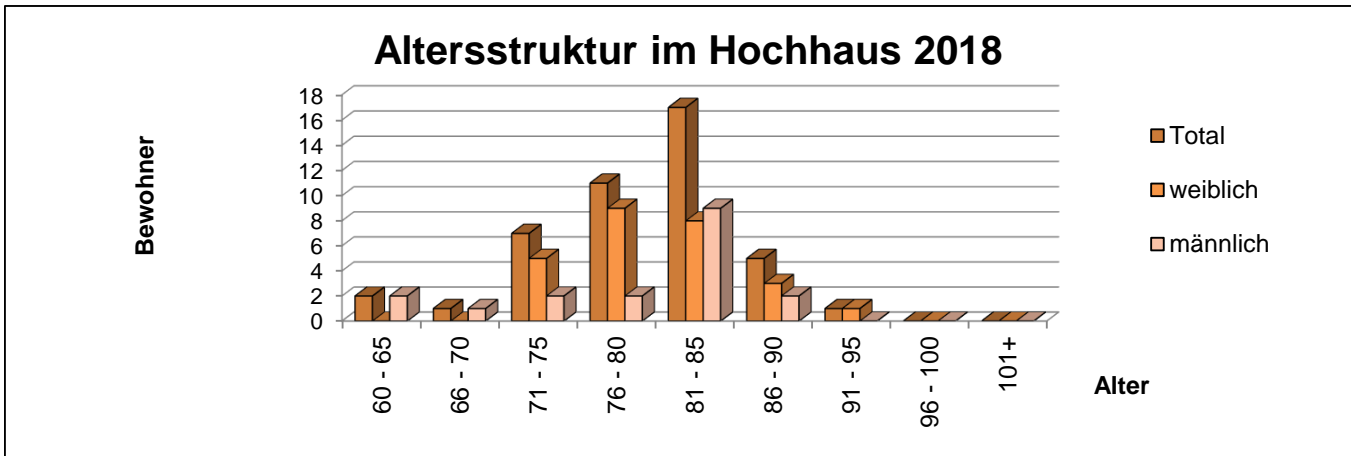
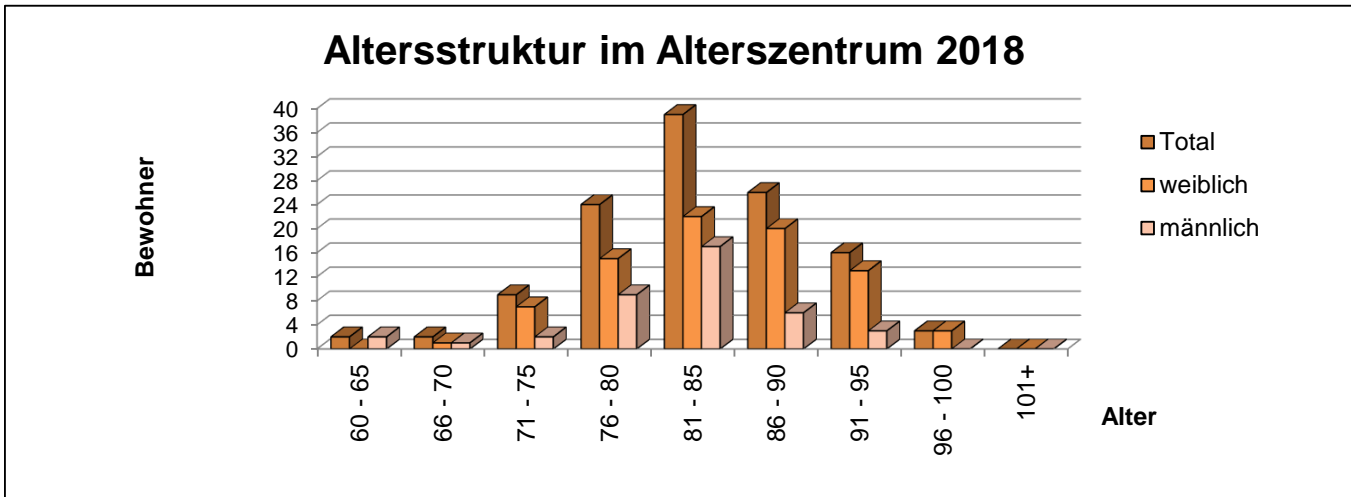
Jahr	2014	2015	2016	2017	2018
Erdbestattungen (A-Grab)	10	10	8	16	13
Kindergrab (B-Grab)	0	0	2	1	0
Urnenreihengräber (C-Grab)	16	7	10	9	14
Familiengrab (D-Grab)	1	3	0	1	1
Urnennischenwand (E-Grab)	9	11	6	2	6
Gemeinschaftsgrab (F-Grab)	0	8	5	4	6
Baumgrab (Gemeinschaftsgrab G-Grab)	27	36	30	35	30
Bestattungen in bestehendes Grab	19	17	16	16	25
Urne an Angehörige/Bestattungen Einwohner auswärts	34	39	29	55	49
Bestattungen 2018/ Todesfall Vorjahr / Spezialfälle	3	7	2	6	3
<b>Total Bestattungen</b>	119	138	108	145	147

Jahr	2014	2015	2016	2017	2018
Bestattungen Einwohner auf dem Friedhof Halden	71	86	72	79	87
Bestattungen Auswärtiger auf dem Friedhof Halden	11	6	5	5	8

# Alterszentrum Gibeleich

## Altersstruktur 2018

Alter	Gesamtes Alterszentrum			Pflegewohnen			Wohnen mit Dienstleistungen			Wohngruppe		
	Total	weiblich	männlich	Total	weiblich	männlich	Total	weiblich	männlich	Total	weiblich	männlich
60 - 65	2	0	2	0	0	0	2	0	2	0	0	0
66 - 70	2	1	1	1	1	0	1	0	1	0	0	0
71 - 75	9	7	2	2	2	0	7	5	2	0	0	0
76 - 80	24	15	9	9	4	5	11	9	2	4	2	2
81 - 85	39	22	17	17	10	7	17	8	9	5	4	1
86 - 90	26	20	6	19	15	4	5	3	2	2	2	0
91 - 95	16	13	3	12	9	3	1	1	0	3	3	0
96 - 100	3	3	0	2	2	0	0	0	0	1	1	0
101+	0	0	0	0	0	0	0	0	0	0	0	0



## Anlaufstelle 60+

Hauptthema	Häufigste Inhalte	Anzahl Beratungen
Finanzen	<ul style="list-style-type: none"> <li>• Viele Beratungen betrafen Fragen zu Ergänzungsleistungen oder solche zur Hilflosenentschädigung. Häufig ging es darum, beim Ausfüllen der Anträge behilflich zu sein oder Abklärungen zu treffen.</li> <li>• Auch Informationen generell zur AHV, Pensionskasse oder 3. Säule (Anträge ausfüllen, Abklärungen, Vorbezugsmöglichkeiten etc.) wurden nachgefragt.</li> <li>• Vereinzelt Anfragen betrafen Möglichkeiten bei Finanzierungsschwierigkeiten.</li> </ul>	36*
Administration	<ul style="list-style-type: none"> <li>• Auch im 2018 waren die Vorsorgedokumente Vorsorgeauftrag und Patientenverfügung ein grosses Thema. Fragen wie die folgenden standen häufig im Vordergrund: <ul style="list-style-type: none"> <li>- Wie werden die Dokumente erstellt?</li> <li>- Was muss beachtet werden?</li> <li>- Welche Möglichkeiten gibt es? etc.</li> </ul> </li> <li>• Generelle Informationen betreffend Erbschaftsangelegenheiten/Testament wurden direkt erteilt, ansonsten wurde ans Notariat in Wallisellen verwiesen.</li> <li>• Personen, die ihre administrativen Angelegenheiten nicht mehr selber regeln können, wurde der Treuhanddienst der Pro Senectute vermittelt.</li> </ul>	23*
Wohnen	<ul style="list-style-type: none"> <li>• Es ist grundsätzlich eine Zunahme der Anfragen für Alterswohnungen feststellbar. Speziell gross ist das Interesse an günstigem Wohnraum, der auch für EL-Bezüger bezahlbar ist. Da in Opfikon einzig das Alterszentrum Gibeleich ein entsprechendes Angebot hat, ist die Warteliste entsprechend lang.</li> <li>• Weitere Auskünfte betrafen Aufenthalte in stationären Einrichtungen (Tertianum, AZ Gibeleich, KZU)</li> </ul>	42*
Alltagsbewältigung	<ul style="list-style-type: none"> <li>• Infos und Beratung betrafen Angebote wie Hilfe im Haushalt, Wohnungsreinigung, Betreuung, Mahlzeitendienst, Fahrdienst, Besuchsdienst oder Unterstützung bei der Wohnungsauflösung resp. beim Umzug.</li> </ul>	25*
Freiwillige	<ul style="list-style-type: none"> <li>• Es haben sich einige Personen gemeldet, die sich freiwillig engagieren möchten. Es konnten mehrere Freiwillige in die bestehenden Gruppen vermittelt werden. Zudem ist eine neue Besuchergruppe im Alterszentrum Gibeleich entstanden, die mit den Bewohnerinnen und Bewohnern auf Wunsch Spaziergänge macht, Einkäufe erledigt etc. (Einzelbetreuung).</li> </ul>	9*
Diverses	<ul style="list-style-type: none"> <li>• Am häufigsten wurde nach Betreuungsangeboten für ältere Menschen, die noch zu Hause wohnen und sozial eher isoliert sind, gefragt. Ebenso wurde nach Entlastungsangeboten für Menschen mit Demenz gesucht.</li> <li>• Speziell in komplexen Situationen wurden Abklärungen in Zusammenarbeit mit der Spitex bei älteren Menschen zu Hause durchgeführt, um so nach bestmöglichen Lösungs- und Unterstützungsmöglichkeiten zu suchen.</li> <li>• Verschiedene Anfragen betrafen die Sport- und Freizeitangebote für Seniorinnen und Senioren.</li> </ul>	40*
Geburtstagsbesuche	<ul style="list-style-type: none"> <li>• Die Geburtstagsbesuche fanden mehrheitlich bei den Jubilarinnen und Jubilaren zu Hause statt. Einige wenige bevorzugten es, das Büro der Anlaufstelle 60+ aufzusuchen.</li> </ul>	36
	<b>Total</b>	<b>142*</b>

\* In einer Beratung werden häufig mehrere Themen angesprochen

Bemerkung: Spontan- und Kurzbesuche sind in der Statistik nicht enthalten.



## Einbürgerungen

Das Bürgerrecht der Stadt Opfikon wurde 2018 vom Stadtrat an 180 Personen aus folgenden Ländern verliehen:

Land	2014	2015	2016	2017	2018
Afghanistan	1	3	1	0	1
Ägypten	4	0	2	1	2
Algerien	0	0	2	0	0
Angola	0	0	0	1	1
Aserbeidschan	0	1	0	0	3
Äthiopien	1	0	0	0	0
Australien	0	0	0	0	1
Bangladesch	1	0	0	0	0
Bosnien-Herzegowina	4	0	1	0	0
Brasilien	0	2	3	2	1
Bulgarien	0	1	0	1	0
Chile	0	0	0	0	1
China	4	2	0	0	0
Dänemark	0	0	0	2	0
Deutschland	7	7	3	13	17
Dominikanische Republik	0	3	1	0	0
Finnland	0	0	1	0	0
Frankreich	0	4	0	0	3
Ecuador	0	0	0	0	1
Eritrea	0	0	0	0	2
Ghana	2	0	2	1	7
Griechenland	0	1	3	0	0
Indien	1	3	12	7	4
Irak	2	2	1	2	13
Italien	18	9	13	18	6
Jamaika	0	0	3	0	0
Kanada	3	0	0	1	1
Kolumbien	1	0	0	0	1
Kongo	0	0	0	5	3
Kosovo	12	14	38	25	18
Kroatien	1	12	3	1	4
Libanon	0	2	4	2	1
Liechtenstein	0	0	0	0	1
Marokko	1	0	0	0	0
Mauritius	0	0	1	0	0
Mazedonien	7	7	15	10	12
Niederlande	0	1	0	0	0
Nigeria	0	1	0	0	1
Österreich	4	0	0	4	1
Pakistan	8	0	1	0	1
Palästina	0	0	0	0	5
Philippinen	0	0	1	3	2
Polen	0	0	2	0	0
Portugal	6	8	6	10	10
Rumänien	0	0	0	0	5
Russland	0	1	0	1	0
Schweden	0	0	1	0	0
Schweiz	5	0	2	0	2
Serbien	28	15	19	19	19
Slowakei	0	0	0	1	0
Somalia	0	0	1	1	0
Spanien	2	1	2	8	2
Sri Lanka	10	2	2	1	1
Syrien	1	1	0	1	9
Thailand	0	2	1	0	0
Tibet	0	1	3	4	1
Tschechische Republik	0	4	1	0	1
Tunesien	0	0	3	4	1
Türkei	14	20	14	18	14
Ungarn	0	0	4	0	0
Venezuela	1	0	2	1	0
Vereinigtes Königreich	0	0	1	0	1
Vereinigte Staaten von Amerika	0	0	0	1	1
<b>Total</b>	<b>149</b>	<b>130</b>	<b>175</b>	<b>168</b>	<b>180</b>

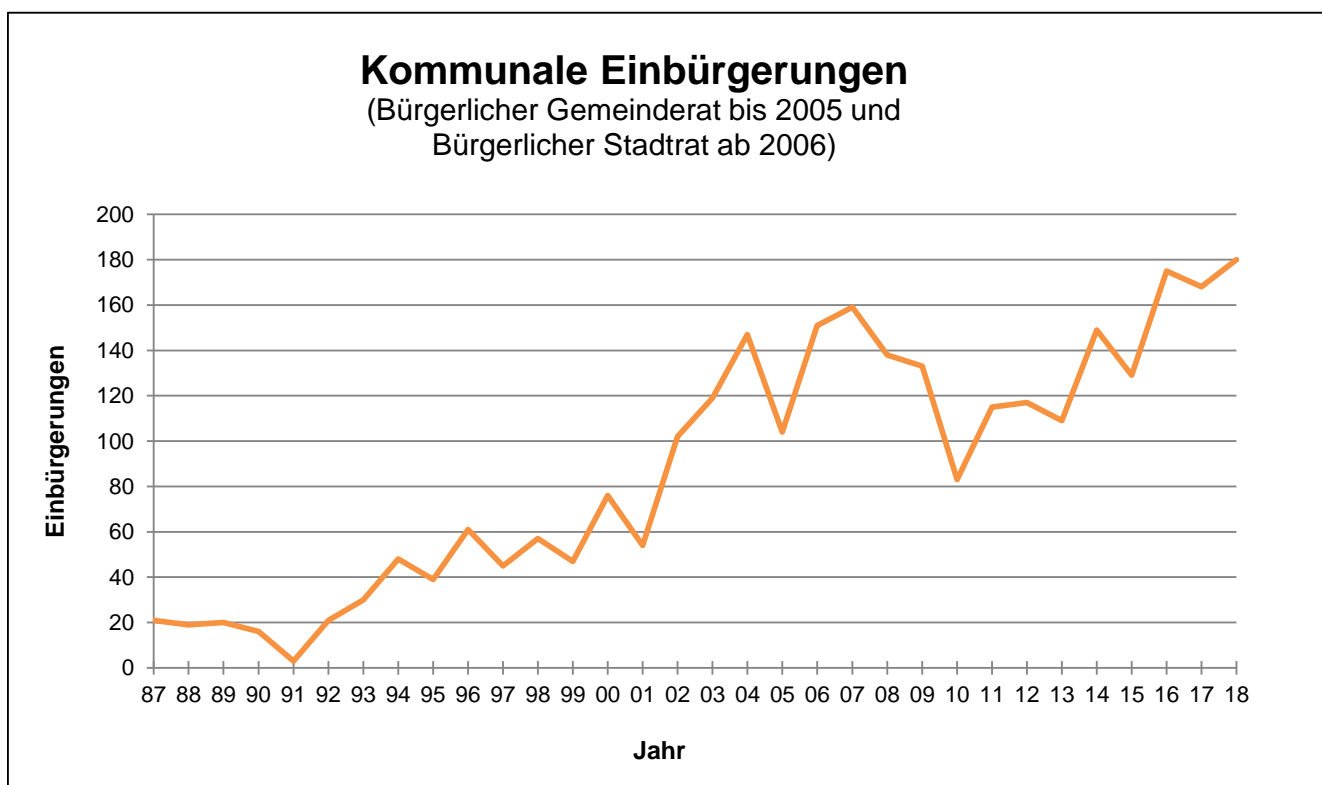
Definitive Einbürgerungen (nach Zustimmung von Bund und Kanton)	Einwohner				
	2014	2015	2016	2017	2018
Einbürgerungen von Ausländern	143	157	105	180	148
Erleichterte Einbürgerungen (CH-Bürgerrecht)	30	19	17	20	19
Erleichterte Einbürgerungen (Opfiker Bürgerrecht)	5	1	2	1	4

### Andere Einbürgerungsgeschäfte

Jahre	Anzahl Gesuche abgelehnt durch den Stadtrat	übrige Gesuche (Rückzug, Wegzug, Verweigerung Kantonsbürgerrecht)	Rückstellungen (Deutschkurse und Testwiederholungen etc.)
2013	9 Gesuche 10 betroffene Personen	2 Gesuche 2 betroffene Personen	5 Gesuche 5 betroffene Personen
2014	2 Gesuche 6 betroffene Personen	3 Gesuche 6 betroffene Personen	3 Gesuche 7 betroffene Personen
2015	8 Gesuche 17 betroffene Personen	7 Gesuche 11 betroffene Personen	5 Gesuche 7 betroffene Personen
2016	4 Gesuche 7 betroffene Personen	10 Gesuche 11 betroffene Personen	1 Gesuch 1 betroffene Person
2017	14 Gesuche 22 betroffene Personen	2 Gesuche 2 betroffene Personen	kein Gesuch keine betroffene Person
<b>2018</b>	8 Gesuche 6 betroffene Personen	3 Gesuche 5 betroffene Personen	kein Gesuch keine betroffene Person

### Verweigerung Kantonsbürgerrecht oder eidg. Einbürgerungsbewilligung

	2013	2014	2015	2016	2017	2018
Personen	0	3	5	1	0	1
Gesuche	0	2	2	1	0	1



## Kinder- und Jugendarbeit

### Angebote und Anlässe der Jugendarbeit Opfikon

Angebot / Anlass	Dauer / Häufigkeit	Zielpublikum	Anzahl Teilnehmer
Offener Treff	100 Betriebstage à 3 - 4 h	12 - 20 jährige	Total: 3'046 Ø 30
Midnight Game	20 Veranstaltungen à 2 h	12 - 20 jährige	Total: 816 Ø 41
Aufsuchende Jugendarbeit	49 Patrouillen à 1 - 2 h	10 - 18 jährige	Total: 1'497 Ø 31
Juniordisco	2 Veranstaltungen	10 - 12 jährige	Total: 150 Ø 75
Jugendsommerfest	1 x pro Jahr	12 - 16 jährige	Total: 45
Schulsilvesternacht	1 x pro Jahr	13 - 16 jährige	Total: 62
Mädchentreff	17 Veranstaltungen à 2 - 4 h	10 - 16 jährige	Total: 153 Ø 9
Bubenclub	16 Veranstaltungen à 2 - 4 h	11 - 13 jährige	Total: 74 Ø 4 - 5

### Angebote und Anlässe der Kinder- und Familienarbeit Opfikon

Angebot / Anlass	Dauer / Häufigkeit	Zielpublikum	Anzahl Teilnehmer
Spielraum ara Glatt	90 Betriebstage à 4 h	5 - 12 jährige	Total: 7'163 Ø 80
KiddzTag	1 x pro Jahr	5 - 12 jährige	Total: 136
Familie in Bewegung	10 Veranstaltungen à 3 h	4 - 12 jährige	Total: 507 Ø 73
Eltern-Kind Kaffee	38 Veranstaltungen à 2 h	0 - 7 jährige + Eltern	Total: 461 Ø 12
Bastelangebote	12 Veranstaltungen à 2 h	5 - 12 jährige + Eltern	Total: 279 Ø 27
Geschichtenzeit	8 Veranstaltungen à 2 h	5 - 12 jährige + Eltern	Total: 141 Ø 18
Spielnachmittage	12 Veranstaltungen à 2 h	5 - 12 jährige + Eltern	Total: 69 Ø 17

## Quartierarbeit

Projekt	Raum	Tage / Std.	Teilnehmende pro Tag	Total Teilnehmende
Quartierwoche	Opfikerpark	9 / 89	32	294
Quartierwoche	Rohr / Platten	8 / 55	10	78
Quartierwoche	Autobahndeckel	11 / 81	19	209
Märlimobil	Lättenwiesen	4 / 8	8	64
Spielplatz	Rohrstrasse	5 / 15	3	15
<b>Total</b>				<b>660</b>

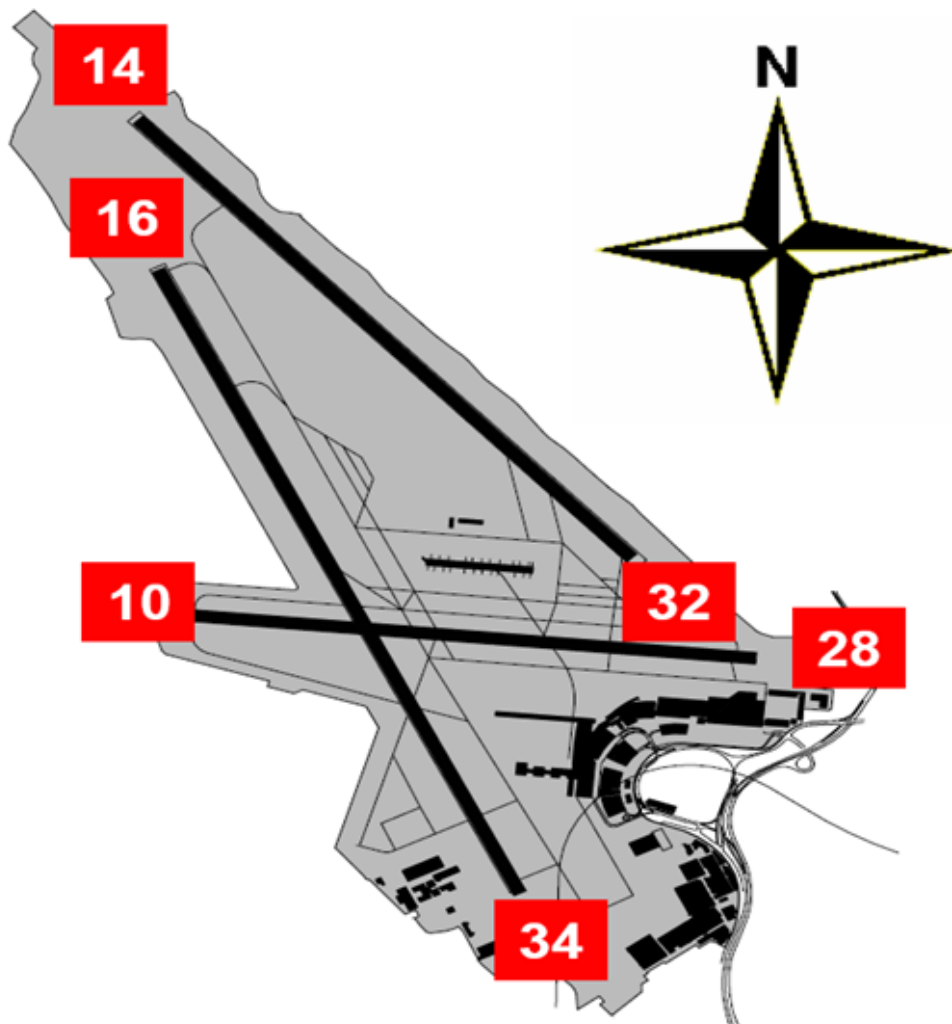
## Nutzung Quartiermobil extern

	2018
Anzahl Tage	23

## Freiwilligenarbeit

Projekt	Stunden	Teilnehmende
Workshop FWA	3	6
Gespräche mit Freiwilligen	11	12
<b>Total</b>	<b>14</b>	<b>18</b>

## Flugbewegungen (Starts und Landungen)

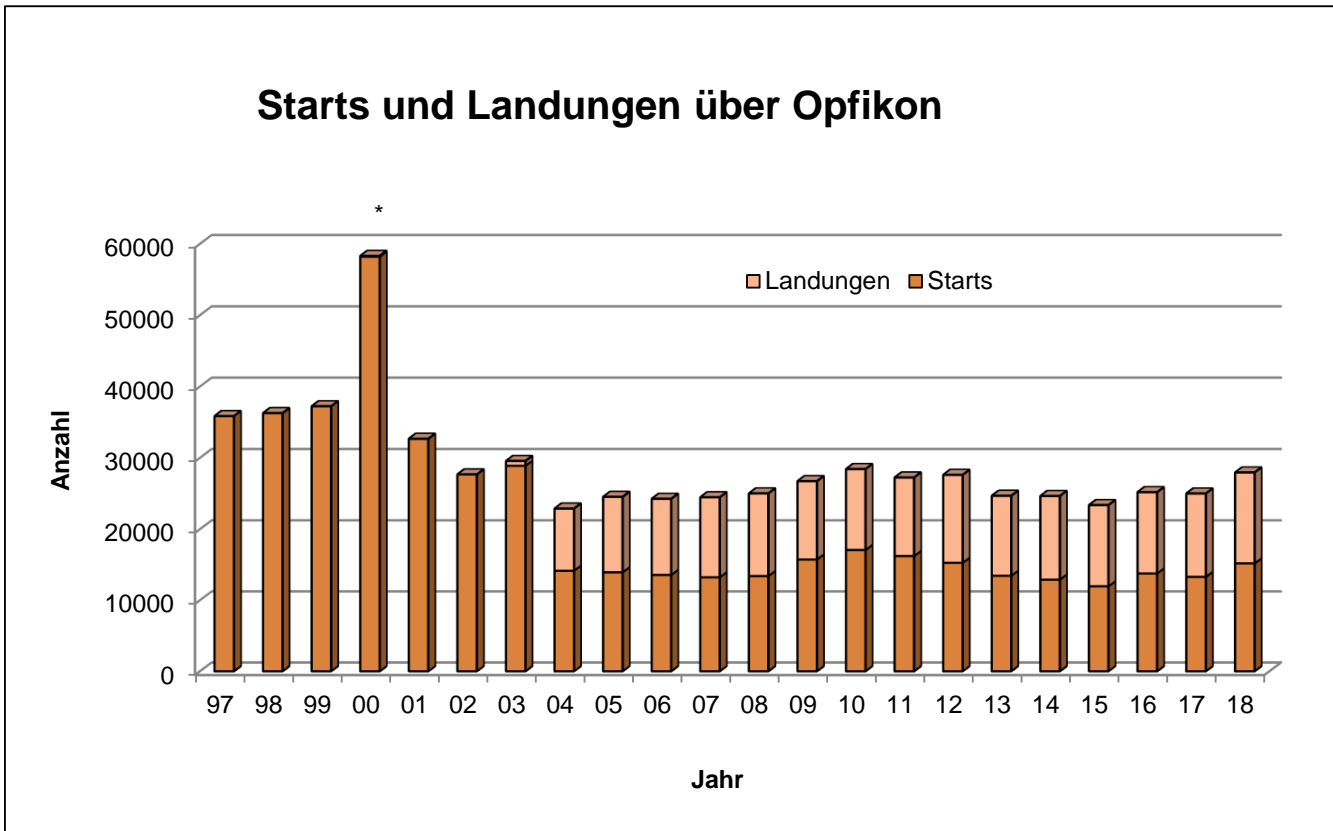


## Monatliche Flugbewegungen in den Jahren 2017/2018 ( Starts und Landungen )

Monat	Landungen Opfikon (Piste 34)		Starts Opfikon (Piste 16)		Total Starts Flughafen		Total Landungen Flughafen	
	2017	2018	2017	2018	2017	2018	2017	2018
Januar	1'284	871	981	823	10'163	10'240	10'174	10'250
Februar	744	1'196	888	993	9'180	9'254	9'172	9'247
März	724	917	975	1'347	10'530	10'746	10'510	10'724
April	1'381	867	1'026	1'190	10'856	11'318	10'566	11'311
Mai	994	1'589	1'162	1'342	11'641	11'871	11'632	11'868
Juni	996	1'403	1'205	1'441	11'613	11'981	11'608	11'974
Juli	1'218	1'054	1'470	1'849	12'156	12'549	12'127	12'537
August	878	991	1'304	1'428	12'042	12'455	12'050	12'443
September	805	963	1'229	1'333	11'824	12'019	11'819	12'012
Oktober	719	1'089	1'025	1'316	11'785	12'280	11'763	12'284
November	906	976	860	1'112	9'972	10'408	9'962	10'393
Dezember	1'058	846	1'165	1'012	9'922	10'527	9'903	10'511
<b>Total</b>	<b>11'707</b>	<b>12'762</b>	<b>13'290</b>	<b>15'186</b>	<b>131'684</b>	<b>135'648</b>	<b>131'286</b>	<b>135'554</b>

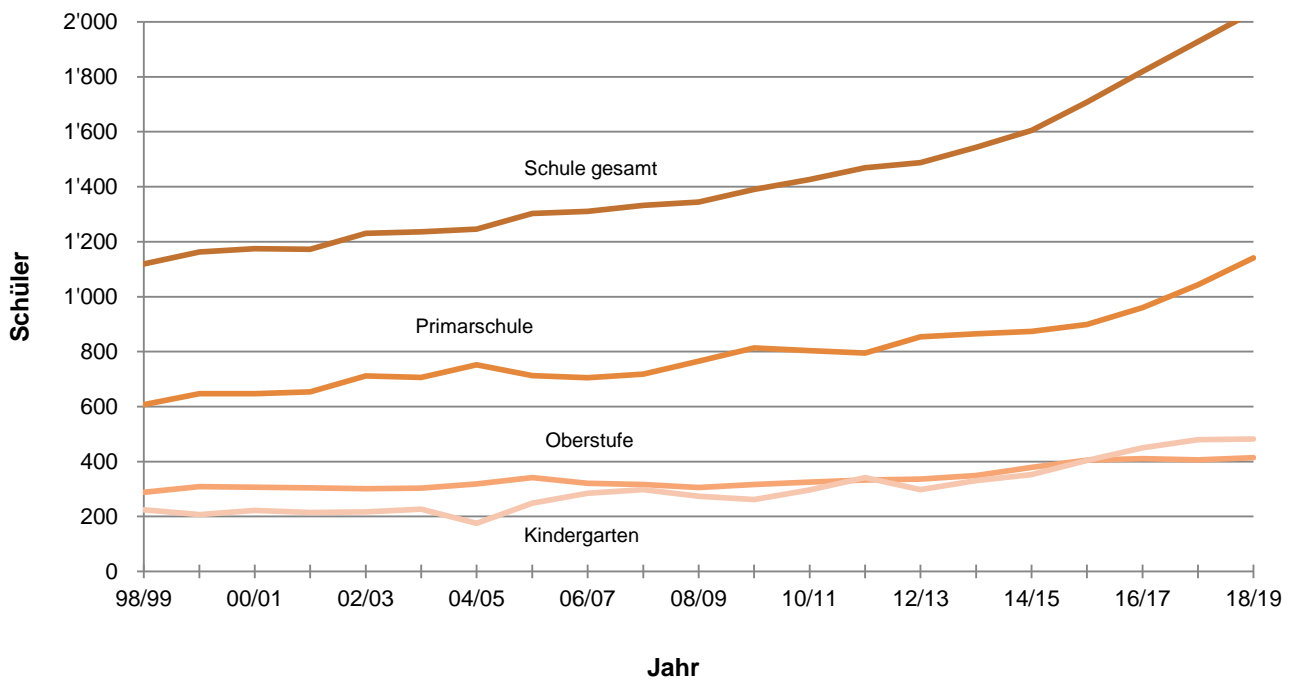
## Starts und Landungen (Januar bis Dezember)

Jahr	2013	2014	2015	2016	2017	2018
Starts über Opfikon	13'445	12'900	11'952	13'768	13'290	15'186
Starts total Flughafen Zürich Kloten	127'470	128'532	128'886	131'222	131'684	135'648
Landungen über Opfikon	11'240	11'747	11'418	11'416	11'707	12'762
Landungen total Flughafen Zürich Kloten	127'397	128'444	128'816	131'149	131'286	135'554

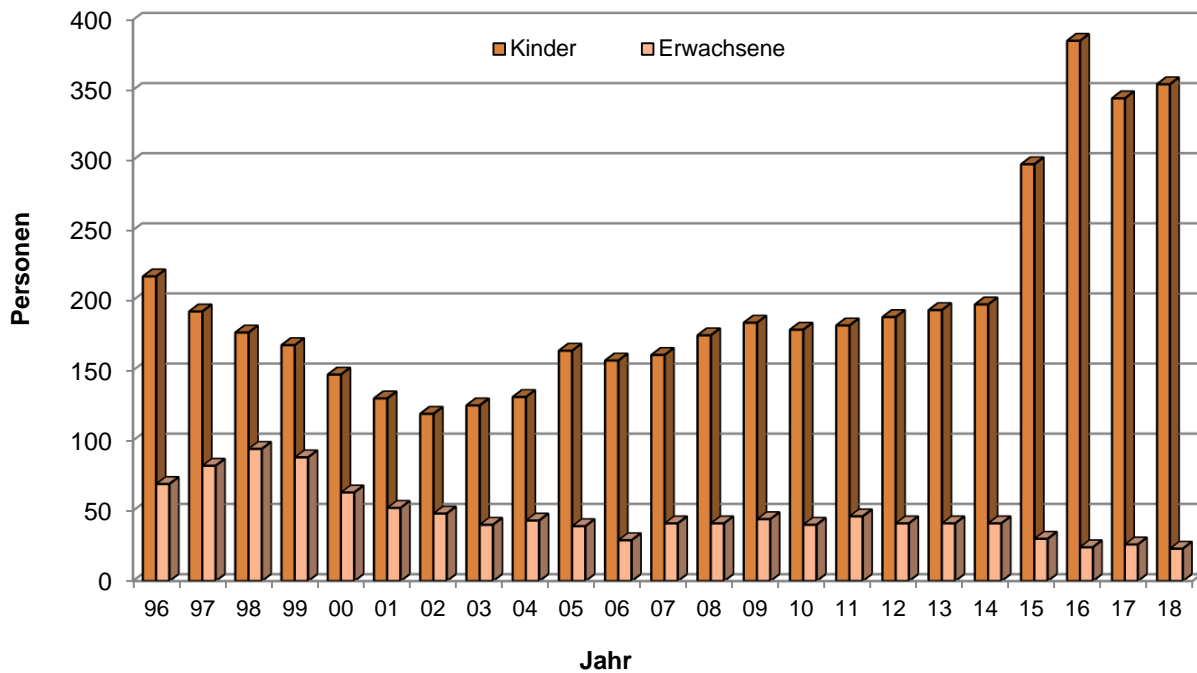


\* Wegen Bauarbeiten von zwei Monaten, Sperre Piste 28; Verlegung des Starts über Opfikon

### Schülerzahlen der Volksschule und des Kindergartens



### Schülerzahlen der Musikschule

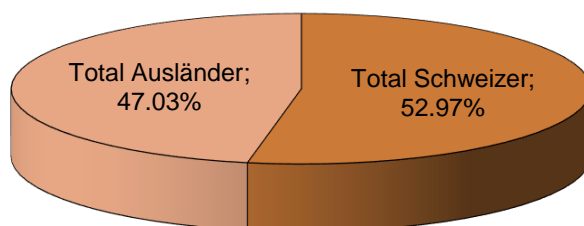


## Ausländerkinder nach Herkunftsland

Land	Kindergarten	Primarschule	Oberstufe	Total	Anteil
Ägypten	1	0	0	1	0.05%
Albanien	0	0	1	1	0.05%
Argentinien	0	1	0	1	0.05%
Aserbaidschan	1	0	0	1	0.05%
Äthiopien	1	3	0	4	0.20%
Belgien	2	1	0	3	0.15%
Bolivien	1	0	0	1	0.05%
Bosnien-Herzegowina	0	8	3	11	0.54%
Brasilien	3	8	1	12	0.59%
Bulgarien	0	1	0	1	0.05%
Chile	1	0	2	3	0.15%
China	5	2	0	7	0.34%
Deutschland	11	30	9	50	2.45%
Dominikanische Republik	2	6	0	8	0.39%
Eritrea	2	7	2	11	0.54%
Estland	1	0	0	1	0.05%
Finnland	1	0	0	1	0.05%
Frankreich	5	2	0	7	0.34%
Ghana	1	3	2	6	0.29%
Griechenland	6	16	5	27	1.33%
Grossbritannien	5	12	0	17	0.83%
Indien	40	68	3	111	5.45%
Irak	2	7	6	15	0.74%
Iran	0	1	0	1	0.05%
Irland	0	0	1	1	0.05%
Italien	19	43	10	72	3.53%
Japan	1	2	0	3	0.15%
Kamerun	1	2	0	3	0.15%
Kenya	2	1	0	3	0.15%
Kolumbien	0	1	0	1	0.05%
Kosovo	19	66	15	100	4.91%
Kroatien	0	3	2	5	0.25%
Lettland	0	3	1	4	0.20%
Libanon	1	4	1	6	0.29%
Liechtenstein	2	0	0	2	0.10%
Litauen	1	0	0	1	0.05%
Marokko	1	2	0	3	0.15%
Mauritius	0	0	1	1	0.05%
Mazedonien	16	26	13	55	2.70%
Montenegro	1	1	2	4	0.20%
Niederlande	0	2	0	2	0.10%
Nigeria	0	2	1	3	0.15%
Osterreich	1	5	0	6	0.29%
Pakistan	2	1	0	3	0.15%
Peru	0	1	0	1	0.05%
Philippinen	1	4	1	6	0.29%
Polen	7	6	3	16	0.79%
Portugal	14	39	23	76	3.73%
Rumänien	1	7	1	9	0.44%
Russland	4	1	0	5	0.25%
Serbien	16	36	10	62	3.04%
Slowakische Republik	1	3	0	4	0.20%
Slowenien	0	2	1	3	0.15%
Somalia	2	7	1	10	0.49%
Spanien	4	21	9	34	1.67%
Sri Lanka	4	15	7	26	1.28%
Syrien	8	21	5	34	1.67%
Thailand	0	2	0	2	0.10%
Tschechische Republik	1	4	1	6	0.29%
Tunesien	0	1	0	1	0.05%
Türkei	15	34	8	57	2.80%
Ukraine	1	1	0	2	0.10%
Ungarn	1	8	6	15	0.74%
Vereinigte Staaten	1	5	0	6	0.29%
Vietnam	0	3	1	4	0.20%
<b>Total Ausländer</b>	<b>239</b>	<b>561</b>	<b>158</b>	<b>958</b>	<b>47.03%</b>
<b>Total Schweizer</b>	<b>243</b>	<b>580</b>	<b>256</b>	<b>1079</b>	<b>52.97%</b>
<b>Gesamttotal</b>	<b>482</b>	<b>1141</b>	<b>414</b>	<b>2037</b>	
<b>Anteil Ausländer</b>	<b>49.59%</b>	<b>49.17%</b>	<b>38.16%</b>	<b>47.03%</b>	



## Verhältnis Schweizer- und Ausländerkinder 2018



### Personalbestand der Schule Opfikon per 31. Dezember 2018

	Vom GR bewilligte Stellen	Bemerkungen	Mitarbeiterbestand			Total Stellenprozent
			Vollpensum	Teilzeit	Total	
<b>Volksschule (kantonal geregelt)</b>			<b>51</b>	<b>225</b>	<b>276</b>	<b>171.84</b>
Lehrkräfte Primarschule (kantonal)			22	110	132	84.25
Lehrkräfte Primarschule (städtisch)			0	2	2	0.24
Lehrkräfte Oberstufe (kantonal)			7	27	34	31.02
Lehrkräfte Oberstufe (städtisch)			0	3	3	0.19
Lehrkräfte Kindergarten (kantonal)			18	16	34	23.46
Lehrkräfte Kindergarten (städtisch)			0	0	0	0.00
Deutsch als Zweitsprache (städtisch)			0	59	59	21.49
			1	4	5	4.33
Schulleitung (kantonal)			3	4	7	6.86
<b>Musikschule</b>			<b>0</b>	<b>27</b>	<b>27</b>	<b>7.74</b>
Musikschule - Leitung/Koordination		c)	0	1	1	0.30
Musikschule - Lehrpersonal		a)	0	20	20	5.73
Grundschule		b)	0	5	5	1.64
Rhythmik		b)	0	1	1	0.07
<b>Städtische Zusatzangebote</b>			<b>2</b>	<b>16</b>	<b>18</b>	<b>10.4</b>
Logopädie Primarschule	3.05	g) h)	2	5	7	4.61
Psychomotorik	1	g) h)	0	6	6	3.76
Elementare Mathematik	0.50	d)	0	1	1	0.40
Begabtenförderung	0.893	e)	0	4	4	1.63
<b>Verwaltung Dienste</b>			<b>3</b>	<b>48</b>	<b>52</b>	<b>23.6</b>
Gesamtschulleitung	0.40	m)	0	1	1	0.40
Schulverwaltung	4.10	g) i) j) n)	3	5	8	6.00
Schulpsychologischer Dienst	1.50	g) i)	0	3	3	1.80
Schulsozialarbeit	2.20	f) l)	0	4	4	2.70
Schulzahnärzte	2		0	2	2	1.30
Zahnarztgehilfinnen	3		0	4	4	2.00
Tagesstrukturen - Stellendach	gem. Bed.	k)	0	29	30	9.40
<b>Personalbestand total</b>			<b>56</b>	<b>316</b>	<b>373</b>	<b>213.58</b>

#### Bemerkungen:

- a) Beschluss Gemeindeversammlung vom 30.06.1969  
b) Musikalische Früherziehung vom Gemeinderat am 01.06.1992 genehmigt  
c) Mitarbeiterinnen auch beim Lehrpersonal berücksichtigt  
d) vom Gemeinderat am 05.03.2007 bewilligt  
e) vom Gemeinderat am 03.12.2007 bewilligt (per Schuljahr 2008/09)  
f) vom Gemeinderat am 02.03.2009 bewilligt und vom SR per 01.08.2017 auf 290% erhöht  
g) vom Gemeinderat am 04.03.2013 genehmigt  
h) vom Gemeinderat am 04.03.2013 auf einer Basis von 1'300 Kindern indiziert (bis 2018)  
i) vom Gemeinderat am 04.03.2013 auf einer Basis von 1'496 Kindern indiziert (bis 2018)  
j) SR 20.01.2015; - 20% zu Finanzen / + 20% aus pauschalem Stellendach  
k) Ausführung und Finanzierung per 01.04.2015 gemäss Verordnung und Ausführungsbestimmungen  
l) SR 17.01.2017; Stellenplan Schulsozialarbeit von 220% auf 290% erhöht (pauschaler Stellenplan)  
m) SR 14.02.2017; 40% für Stelle Gesamtschulleitung aus pauschalem Stellenplan genehmigt  
n) SR 10.07.2018; 75% für Stelle Administration Schulleitungen aus pauschalem Stellenplan genehmigt