



## Geschäftsbericht 2015

Opfikon in Zahlen



## Gemeinderat (Parlament)

Sitzverteilung, Ratsgeschäfte

2



## Präsidiales

Organigramm, Abstimmungen und Wahlen, Stadtrat, Personalbestand Stadtverwaltung, Stadtbibliothek, Betriebsamt, Friedensrichteramt, Kindes- und Erwachsenenschutzbehörde Kreis Bülach Süd

3 - 7



## Finanzen und Liegenschaften

Steueramt, Städtische Finanzlage (Finanzkennzahlen)

8 - 10



## Bau und Versorgung

Wohnbautätigkeit, Baubewilligungsverfahren, Strassen/Wege, öffentliches Kanalisationsnetz, Winterdienst, Abfallmengen

11 - 15



## Bevölkerungsdienste

Stadtpolizei, Bevölkerungsdienste, Feuerwehr, Einwohnerdienste, Zivilstandsfälle, Frei- und Hallenbad

16 - 22



## Soziales

Sozialhilfebereich

23 - 26



## Gesundheit und Umwelt

Friedhof / Bestattungen, Altersbereich, Alterszentrum Gibeleich, Einbürgerungen, Jugendarbeit, Flugbewegungen

27 - 34



## Schule

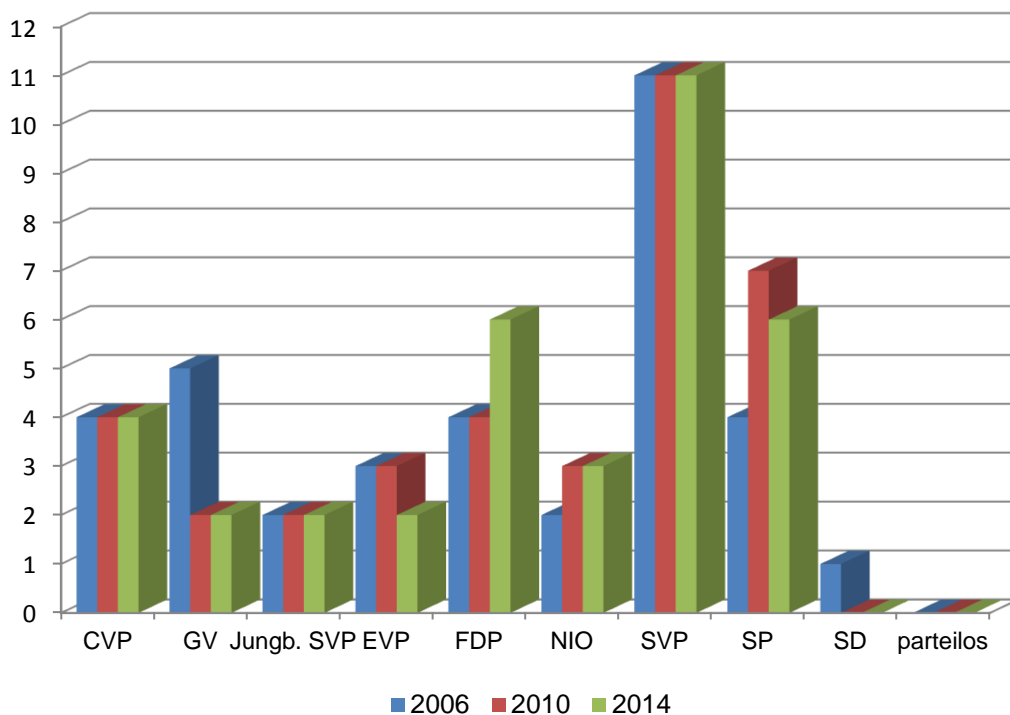
Schülerzahlen Volksschule, Musikschule und Kindergarten, Personalbestand

35 - 37



## Gemeinderat (Parlament)

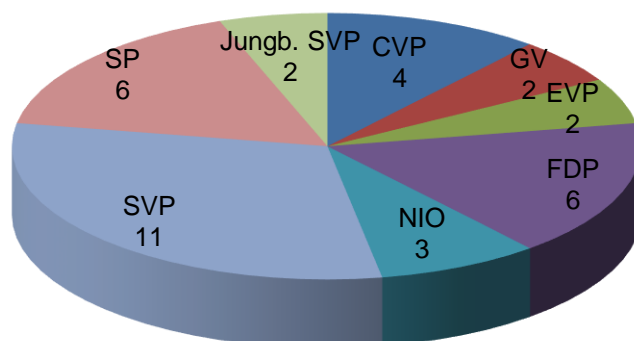
### Gemeinderat, Sitzverteilung (Legislative) 36 Mitglieder

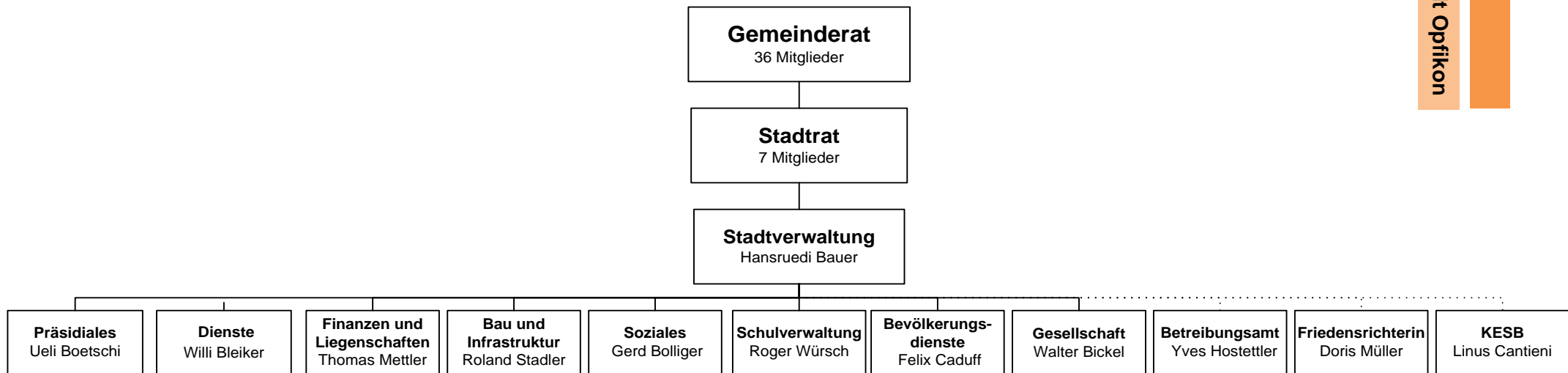


## Ratsgeschäfte

	2011	2012	2013	2014	2015
Gemeinderatssitzungen	7	8	6	5	6
davon Doppelsitzungen	2	2	3	3	3
Wahlgeschäfte	7	9	6	8	8
Sachgeschäfte	18	15	17	23	16
Vorstossbehandlungen	6	16	9	11	8
<b>Total Geschäfte</b>	<b>31</b>	<b>40</b>	<b>32</b>	<b>42</b>	<b>32</b>
Kurzinformationen aus dem Stadtrat	1	2	1	0	1
Sitzungen der RPK	27	30	36	37	27
Sitzungen der GPK	9	11	12	11	10
Sitzungen des Büros	9	8	8	8	8

### Sitzverteilung Gemeinderat Amtsperiode 2014/2018





## Abstimmungen und Wahlen / Stadtrat

### Stimmberechtigte

Jahr	2011	2012	2013	2014	2015
Total	7'550	7'642	7'502	7'814	8'426
Männer	3'730	3'803	3'752	3'932	4'239
Frauen	3'820	3'839	3'750	3'882	4'187

### Urnengänge

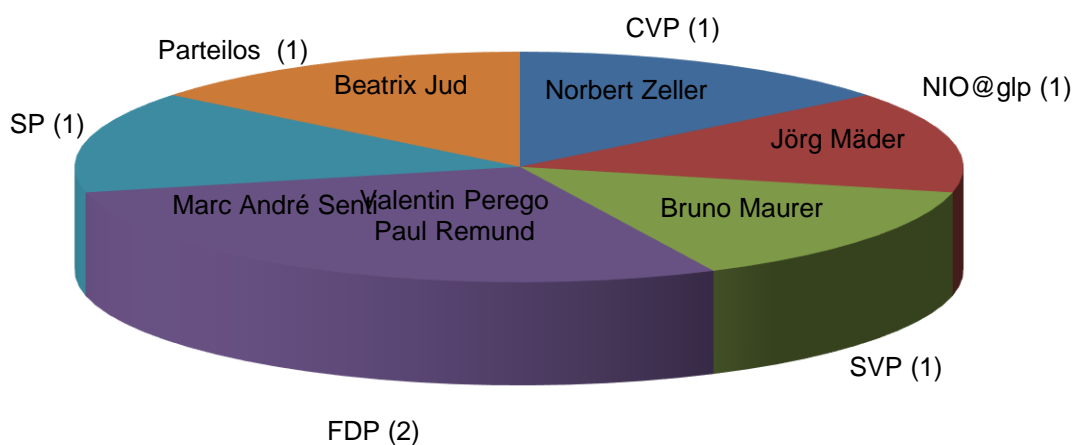
Im Jahr 2015 haben 5 Urnengänge mit folgenden 23 Abstimmungs- und Wahl-Geschäfte stattgefunden:

Eidgenössische Abstimmungen und Wahlen	6	Geschäfte
Kantonale Abstimmungen und Wahlen	9	Geschäfte
Bezirkswahlen	3	Geschäft
Kreisvorlagen	0	Geschäft
Gemeindeabstimmungen und Wahlen	5	Geschäfte
<b>Total</b>	<b>23</b>	<b>Geschäfte</b>

### Stadtrat

Jahr	2010	2011	2012	2013	2014	2015
Sitzungen	22	23	23	23	23	22
Beschlüsse	331	329	362	362	379	382

### Sitzverteilung Stadtrat Amtsperiode 2014/2018



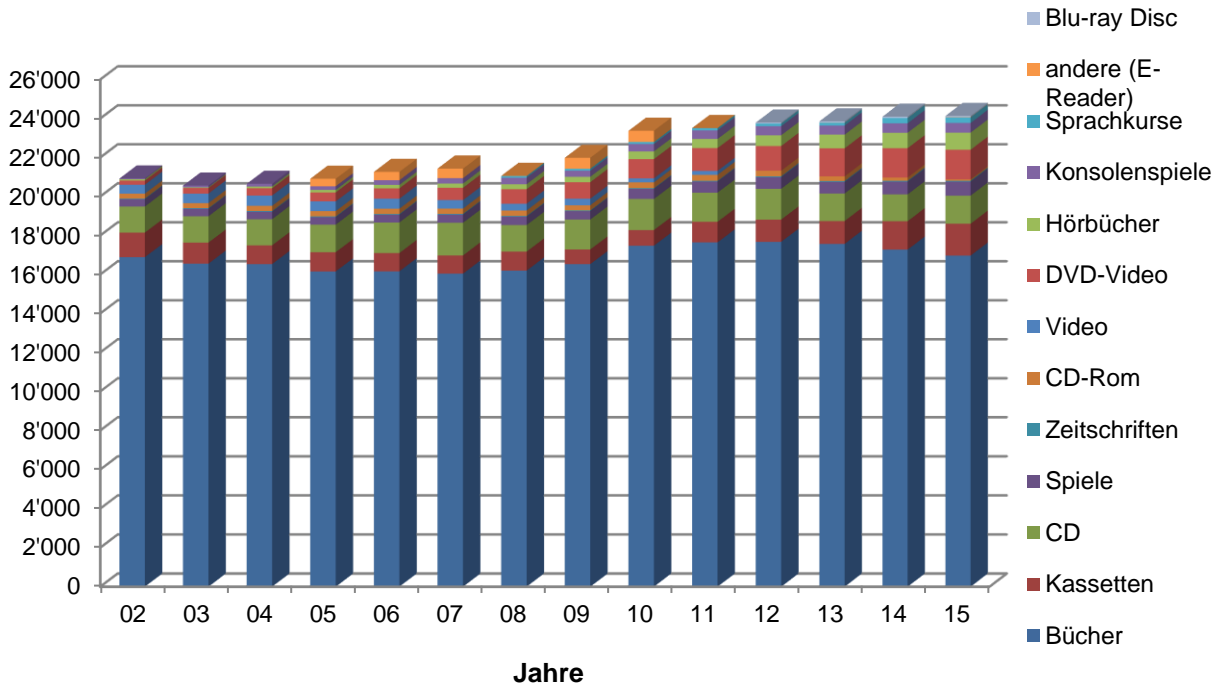
## Personalbestand Ende 2015

Abteilung	vom GR bewilligte Stellen	vom SR bewilligte Stellen	Total Stellen	besetzt 2015			2014
				voll	Teilzeit	Total	
<b>Präsidiales inkl. Gesundheit</b>	12.24		12.24	6.00	5.76	11.76	11.95
<b>Gesellschaft</b>	7.90		7.90	1.00	6.26	7.26	6.69
<b>Bevölkerungsdienste</b>	27.25		27.25	20.00	8.03	28.03	26.82
<b>Soziales</b>	29.40		29.40	10.00	18.24	28.24	29.17
<b>KESB</b>	14.00		14.00	1.00	10.90	11.90	13.00
<b>Alterszentrum</b>	<b>93.60</b>		<b>93.60</b>	<b>39.00</b>	<b>57.45</b>	<b>96.45</b>	<b>101.50</b>
- Verwaltung	3.50		3.50	2.00	2.45	4.45	3.50
- AZ Pflege	38.70		38.70	16.00	23.05	39.05	40.10
- WG Pflege	10.80		10.80	3.00	10.80	13.80	13.00
- Hausdienst	15.50		15.50	3.00	11.70	14.70	16.00
- Restaurant	14.10		14.10	4.00	9.45	13.45	13.90
- Lehrlinge	11.00		11.00	11.00		11.00	15.00
<b>Schule</b>	<b>26.88</b>		<b>26.88</b>	<b>4.00</b>	<b>33.48</b>	<b>37.48</b>	<b>34.57</b>
- Verwaltung/Dienste	26.88		26.88	3.00	19.70	22.70	21.19
- Städt. Zusatzangestellte			0.00	1.00	6.71	7.71	6.48
- Musikschule *)					7.07	7.07	6.90
- Lehrpersonal				gem. kantonaler Regelung			
<b>Finanzabteilung</b>	29.39		29.39	16.00	11.06	27.06	28.18
<b>Bauabteilung inkl. Umwelt</b>	25.50		25.50	19.00	4.38	23.38	23.05
<b>Diverse</b>	<b>44.75</b>		<b>44.75</b>	<b>19.00</b>	<b>2.05</b>	<b>21.05</b>	<b>19.65</b>
- Betreibungsamt	8.10		8.10	6.00	2.05	8.05	7.65
- Lehrlinge	25.00		25.00	13.00		13.00	12.00
- verbleib. Stellenplan-Erhöhung	11.65		11.65	0.00		0.00	0.00
	<b>310.91</b>	<b>0.0</b>	<b>310.91</b>	<b>135.00</b>	<b>157.61</b>	<b>292.61</b>	<b>294.58</b>

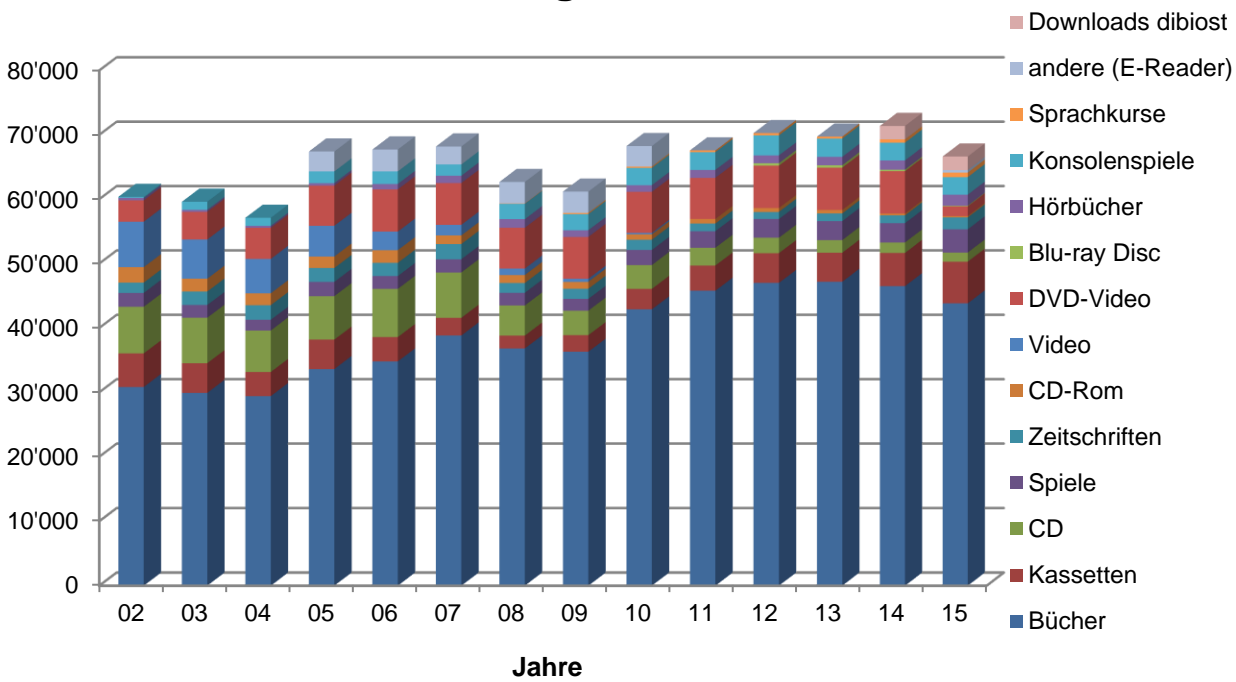
Aufgrund der stichtagbezogenen Darstellungsweise, ist die vorstehende Tabelle mit Vorsicht zu interpretieren. Bewegungen und Veränderungen von Stellen während des Jahres werden nur beschränkt erfasst (Beispiele: eine am 31. Dezember vakante Stelle gilt als nicht vorhanden und eine Doppelbesetzung per Stichtag ergibt hingegen zwei Stellen). Systembedingte Rundungen.

\*) siehe nachfolgender Personalbestand der Schule

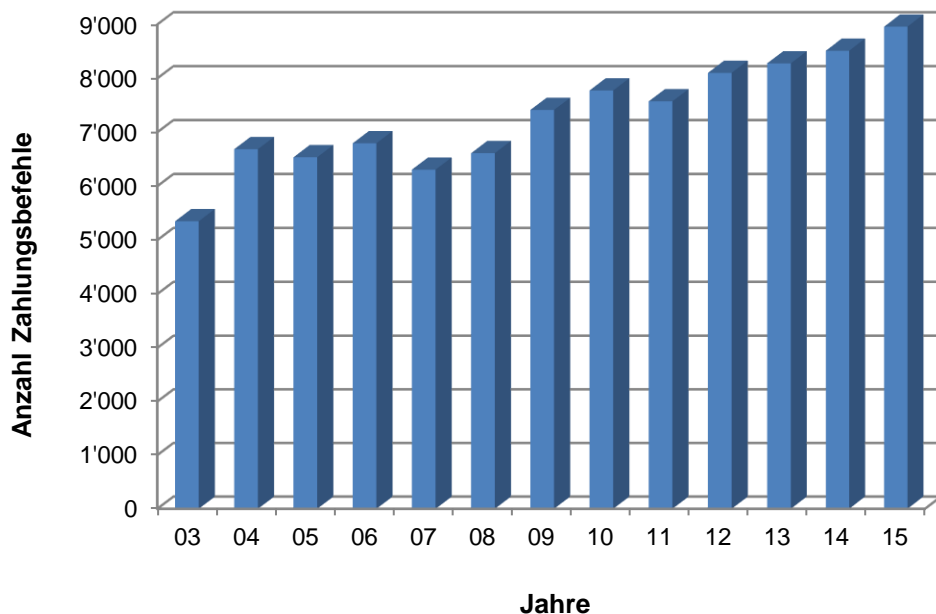
### Bestand an Medien



### Ausleihungen von Medien



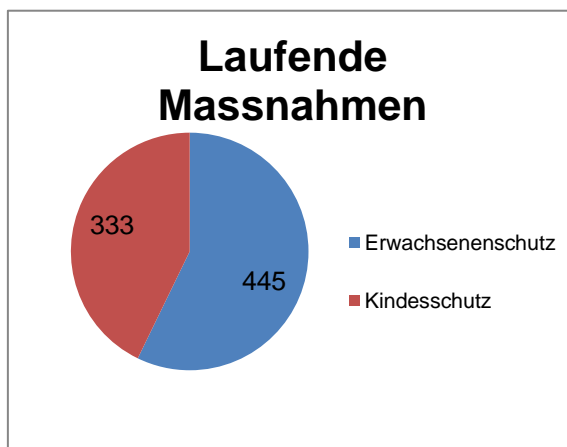
### Total ausgestellte Zahlungsbefehle



### Kindes- und Erwachsenenschutzbehörde Kreis Bülach Süd

Folgende Gemeinden gehören zur KESB Kreis Bülach Süd: Bassersdorf, Dietlikon, Kloten, Nürensdorf, Opfikon und Wallisellen

	2015
Laufende Massnahmen / Abklärungen per 31.12.2015	778
Erwachsenenschutz	445
Kindesschutz	333
Offene Abklärungen per 31.12.2015	147
Erwachsenenschutz	46
Kindesschutz	101
Neueingänge	484
Abgeschlossene Fälle	2'292
Entscheide der Behörde	1'271





## Finanzen und Liegenschaften

### Steueramt

Nebst den nachfolgenden Statistiken können weitere Daten und Informationen dem Finanzplan sowie der Jahresrechnung entnommen werden.

### Steuerregister

	2013	2014	2015
Natürliche Personen	9'720	9'782	10'163
Juristische Personen	1'182	1'228	1'241
Quellensteuerpflichtige	2'502	2'524	2'923
<b>Total Steuerpflichtige</b>	<b>13'404</b>	<b>13'534</b>	<b>14'327</b>
Wochenaufenthalter	292	316	316

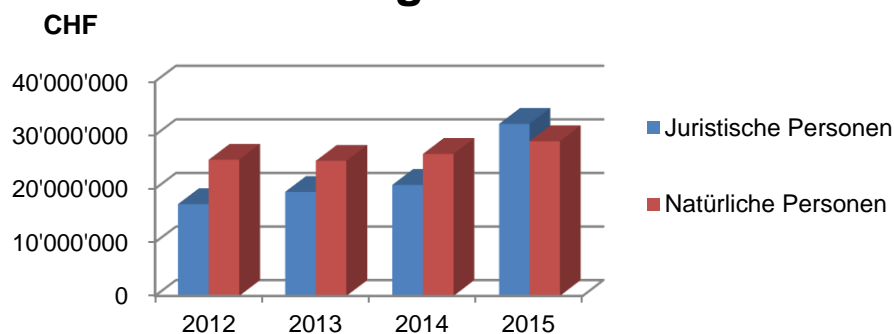
### Steuerfaktoren (kumulierte Zahlen aller Steuerpflichtigen)

Jahr		Steuerbares Einkommen	Steuerbares Vermögen
2013	Natürliche Personen	481'177'100	1'778'116'000
	Juristische Personen	497'322'400	5'868'015'000
	<b>Total</b>	<b>978'499'500</b>	<b>7'646'131'000</b>
2014	Natürliche Personen	496'718'000	1'886'210'000
	Juristische Personen	357'315'800	6'854'812'000
	<b>Total</b>	<b>854'033'800</b>	<b>8'741'022'000</b>
2015	Natürliche Personen	539'573'600	1'995'075'000
	Juristische Personen	432'561'900	20'788'932'000
	<b>Total</b>	<b>972'135'500</b>	<b>22'784'007'000</b>

### Steuer-Abschlüsse (Steuereinnahmen) 100% netto (umfassen jeweils ein Steuerjahr)

Jahr	Steuerfüsse					Erträge	
	Ref.	Röm. Kath.	Christ. Kath.	Politische Gemeinde	Staat	Natürliche Personen	Juristische Personen
2012	9%	11%	14%	99%	100%	25'413'561	17'142'163
2013	9%	11%	14%	99%	100%	25'214'857	19'415'693
2014	8.5%	11%	14%	99%	100%	26'512'945	20'732'237
<b>2015</b>	<b>8.5%</b>	<b>11%</b>	<b>14%</b>	<b>102%</b>	<b>100%</b>	<b>28'873'808</b>	<b>32'107'234</b>

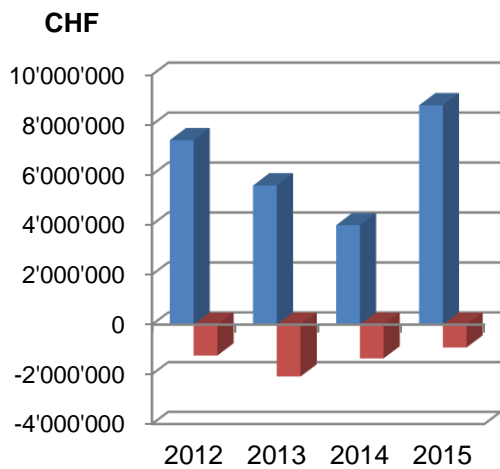
### Erträge



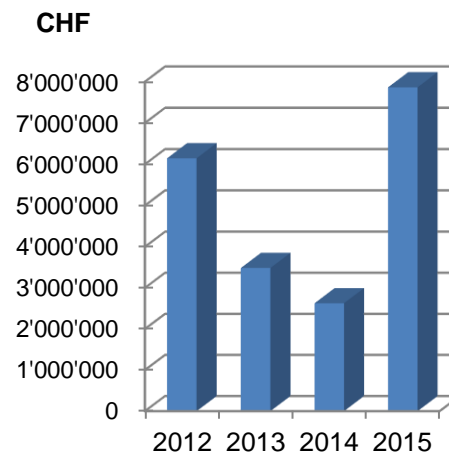
## Steuerausscheidungen (Stauss)

Jahr	Aktive Stauss Ertrag	Passive Stauss Aufwand	Differenz
2012	7'387'504	-1'242'217	6'145'287
2013	5'574'156	-2'088'024	3'486'132
2014	3'986'139	-1'359'315	2'626'824
<b>2015</b>	8'784'708	-920'514	7'864'194

### Ertrag / Aufwand



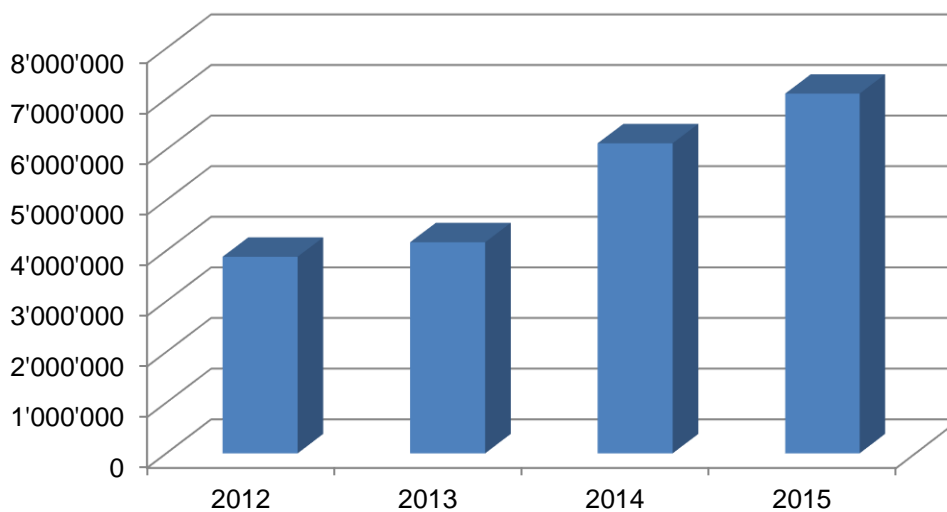
### Differenz



## Grundstückgewinnsteuern

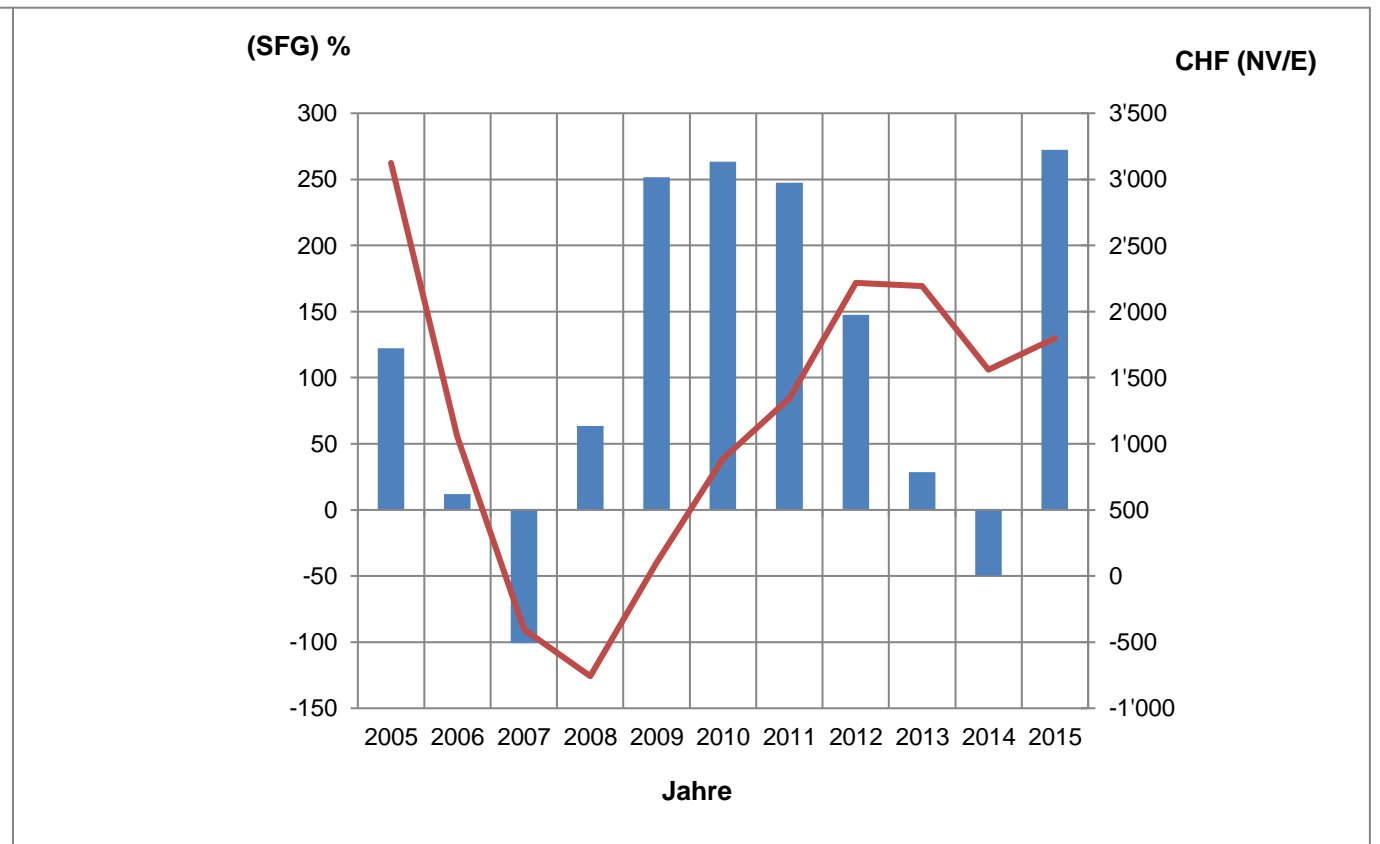
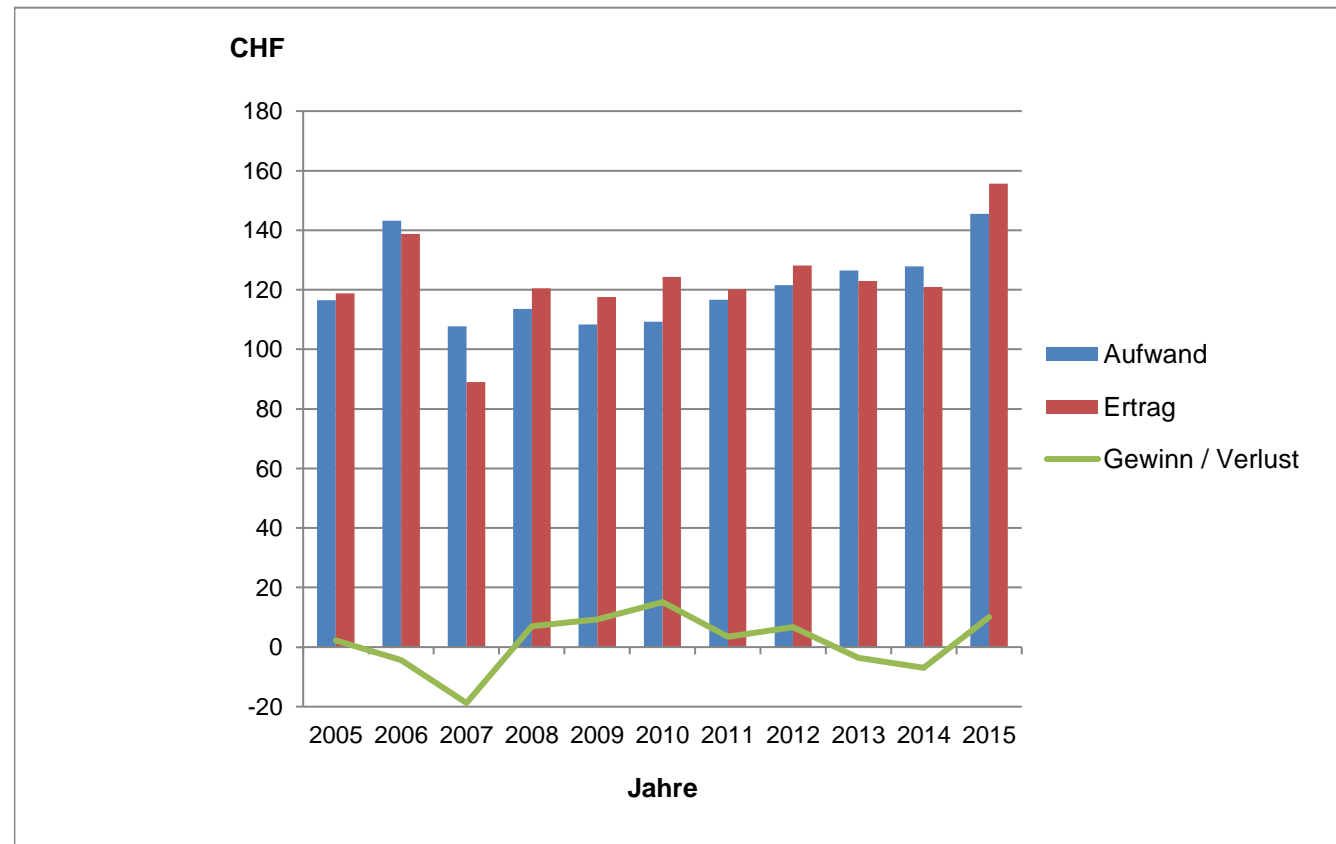
Jahr	Rechnung	Voranschlag
2012	3'879'793	7'000'000
2013	4'166'417	7'000'000
2014	6'123'208	6'000'000
<b>2015</b>	7'105'040	5'500'000

### Grundstückgewinnsteuern



**Finanzlage der Stadt Opfikon aufgrund der Finanzkennzahlen ( in Mio CHF und % )**

	2005	2006	2007	2008	2009	2010	2011	2012	2013	2014	2015	Ø 06/15
	CHF	CHF	CHF	CHF	CHF	CHF	CHF	CHF	CHF	CHF	CHF	
<b>Aufwand</b>	<b>116.51</b>	<b>143.17</b>	<b>107.75</b>	<b>113.50</b>	<b>108.27</b>	<b>109.20</b>	<b>116.58</b>	<b>121.48</b>	<b>126.46</b>	<b>127.92</b>	<b>145.45</b>	<b>121.98</b>
<b>Ertrag</b>	<b>118.78</b>	<b>138.78</b>	<b>88.99</b>	<b>120.46</b>	<b>117.58</b>	<b>124.30</b>	<b>120.11</b>	<b>128.15</b>	<b>122.89</b>	<b>120.89</b>	<b>155.56</b>	<b>123.77</b>
<b>Gewinn / Verlust</b>	<b>2.27</b>	<b>-4.39</b>	<b>-18.76</b>	<b>6.96</b>	<b>9.31</b>	<b>15.10</b>	<b>3.53</b>	<b>6.67</b>	<b>-3.57</b>	<b>-7.03</b>	<b>10.11</b>	<b>1.79</b>
Cashflow	12.47	2.49	-9.91	9.92	20.95	19.72	8.24	14.47	1.58	-1.84	18.69	8.43
Nettoinvestition	10.21	20.60	9.82	15.62	8.33	7.49	3.33	9.81	5.55	3.71	6.86	9.11
<b>Selbstfinanzierungsgrad in % (SFG)</b>	<b>122.14</b>	<b>12.09</b>	<b>-100.92</b>	<b>63.51</b>	<b>251.50</b>	<b>263.28</b>	<b>247.45</b>	<b>147.50</b>	<b>28.47</b>	<b>-49.60</b>	<b>272.45</b>	<b>92.53</b>
Einfache Staatssteuer (100 %)	46.54	43.92	33.01	37.73	42.19	46.00	43.51	42.56	44.63	47.25	60.98	44.18
Nettozinsaufwand (NZ)	-0.72	-0.17	0.47	0.07	-0.48	-0.16	-1.09	-0.71	-1.18	-1.65	-1.67	-0.66
bereinigter Ertrag (ohne Interne Verrechnungen)	111.54	120.18	78.08	110.44	108.88	118.12	113.20	121.61	116.25	114.40	149.27	115.04
NZ in % des bereinigten Ertrages (ZBA)	-0.65	-0.14	0.60	0.06	-0.44	-0.14	-0.96	-0.58	-1.02	-1.44	-1.12	-0.57
NZ in % der einf. Staatssteuern	-1.55	-0.39	1.42	0.19	-1.14	-0.35	-2.51	-1.67	-2.64	-3.49	-2.74	-1.49
Finanzvermögen	147.46	156.24	156.86	142.83	126.92	120.45	118.96	123.20	118.01	111.43	120.67	129.56
Fremdkapital	107.54	142.66	162.24	153.90	125.38	106.67	97.46	87.64	82.20	84.77	87.43	113.04
Einwohnerzahl gem. VO zum FAG	12'779	12'859	13'378	14'614	15'075	15'582	15'967	16'045	16'338	17'085	18'482	15'543
<b>Nettovermögen pro Einwohner in CHF (NV/E)</b>	<b>3'124</b>	<b>1'056</b>	<b>-402</b>	<b>-757</b>	<b>102</b>	<b>884</b>	<b>1'347</b>	<b>2'216</b>	<b>2'192</b>	<b>1'560</b>	<b>1'799</b>	<b>1'063</b>

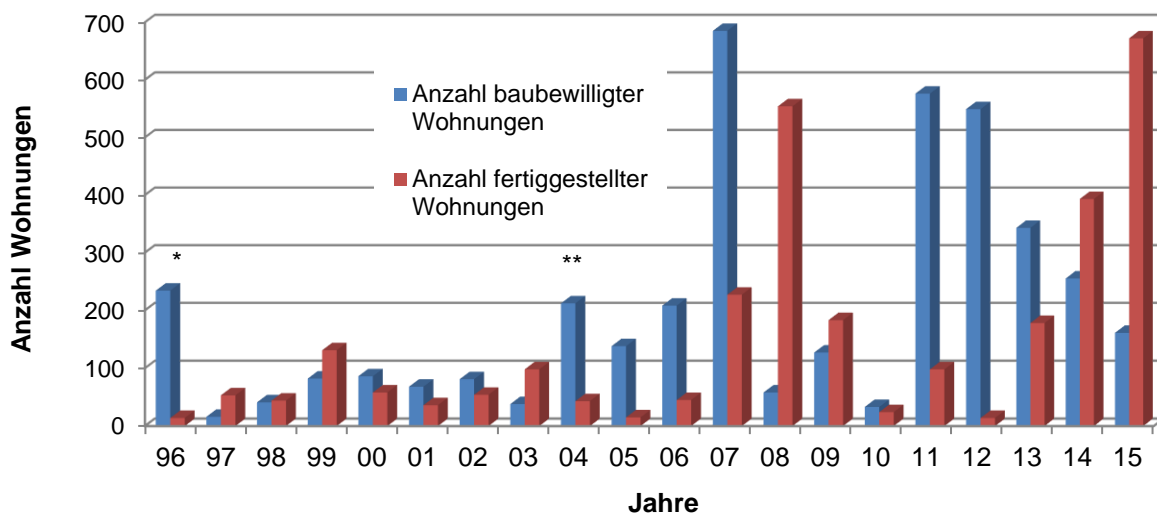


## Bau und Versorgung

### Wohnbautätigkeit

Jahr	Einwohner	Zuwachs Abnahme	in %	Wohnungen	Zuwachs Abnahme	in %	Einwohner / Wohnung
1960	7'692	448	#BEZUG!	2'431	225	10.20%	3.16
1961	7'996	304	3.95%	2'674	243	10.00%	2.99
1962	8'439	443	5.54%	2'791	117	4.38%	3.02
1963	8'959	520	6.16%	2'974	183	6.56%	3.01
1964	9'148	189	2.11%	3'100	126	4.24%	2.95
1965	9'249	101	1.10%	3'250	150	4.84%	2.85
1966	9'666	417	4.51%	3'580	330	10.15%	2.70
1967	9'928	262	2.71%	3'730	150	4.19%	2.66
1968	10'178	250	2.52%	3'960	230	6.17%	2.57
1969	10'717	539	5.30%	4'190	230	5.81%	2.56
1970	11'115	398	3.71%	4'470	280	6.68%	2.49
1971	12'073	958	8.62%	4'700	230	5.15%	2.57
1972	12'650	577	4.78%	4'900	200	4.26%	2.58
1973	12'667	17	0.13%	5'150	250	5.10%	2.46
1974	11'877	-790	-6.24%				
1975	11'475	-402	-3.38%				
1976	11'591	116	1.01%				
1977	11'518	-73	-0.63%				
1978	11'456	-62	-0.54%				
1979	11'422	-34	-0.30%				
1980	11'403	-19	-0.17%	5'150			
1981	11'551	148	1.30%	5'072	-78	-1.51%	2.28
1982	11'412	-139	-1.20%	5'131	59	1.16%	2.22
1983	11'381	-31	-0.27%	5'205	74	1.44%	2.19
1984	11'618	237	2.08%	5'350	145	2.79%	2.17
1985	11'760	142	1.22%	5'560	210	3.93%	2.12
1986	11'723	-37	-0.31%	5'603	43	0.77%	2.09
1987	11'750	27	0.23%	5'657	54	0.96%	2.08
1988	11'730	-20	-0.17%	5'684	27	0.48%	2.06
1989	11'725	-5	-0.04%	5'717	33	0.58%	2.05
1990	11'942	217	1.85%	5'799	82	1.43%	2.06
1991	12'286	344	2.88%	5'892	93	1.60%	2.09
1992	12'270	-16	-0.13%	5'948	56	0.95%	2.06
1993	12'183	-87	-0.71%	5'960	12	0.20%	2.04
1994	11'714	-469	-3.85%	5'985	25	0.42%	1.96
1995	11'677	-37	-0.32%	5'995	10	0.17%	1.95
1996	11'406	-271	-2.32%	6'009	14	0.23%	1.90
1997	11'437	31	0.27%	6'062	53	0.88%	1.89
1998	11'480	43	0.38%	6'106	44	0.73%	1.88
1999	11'816	336	2.93%	6'237	131	2.15%	1.89
2000	12'174	358	3.03%	6'295	58	0.93%	1.93
2001	12'368	194	1.59%	6'331	36	0.57%	1.95
2002	12'716	348	2.81%	6'385	54	0.85%	1.99
2003	13'128	412	3.24%	6'483	152	2.38%	2.02
2004	13'115	-13	-0.10%	6'526	43	0.66%	2.01
2005	13'254	139	1.06%	6'538	15	0.23%	2.03
2006	13'407	153	1.15%	6'578	40	0.61%	2.04
2007	13'861	454	3.39%	6'803	225	3.42%	2.04
2008	15'025	1'164	8.40%	7'353	550	8.08%	2.04
2009	15'503	478	3.18%	7'536		0.00%	2.06
2010	15'852	349	2.25%	7'885	349	4.63%	2.01
2011	16'292	440	2.78%	8'037	152	1.93%	2.03
2012	16'355	63	0.39%	9'284	1'247	15.52%	1.76
2013	16'689	334	2.04%	9'781	497	5.35%	1.71
2014	17'459	770	4.61%	10'092	311	3.18%	1.73
<b>2015</b>	<b>18'994</b>	<b>1'535</b>	<b>8.79%</b>	<b>10'140</b>	<b>48</b>	<b>0.48%</b>	<b>1.87</b>

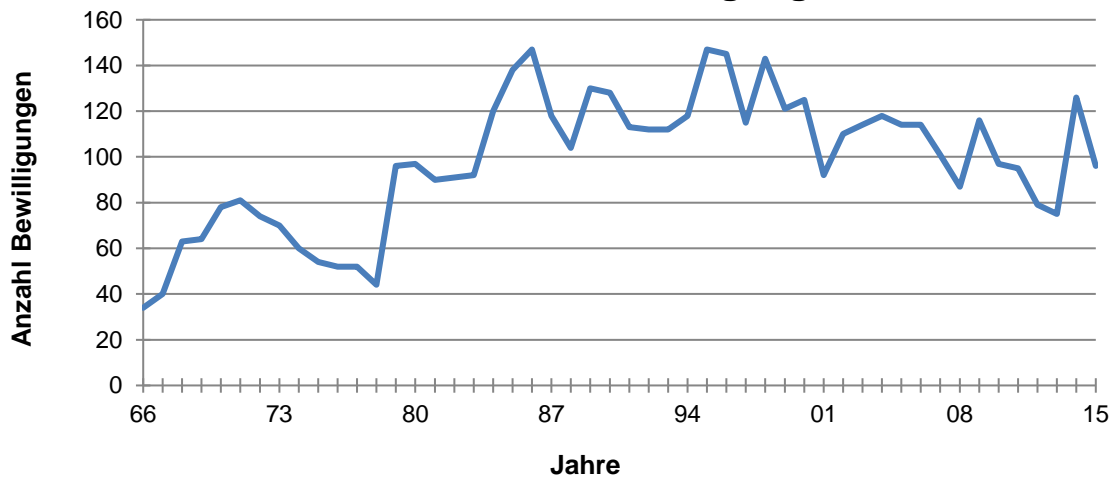
## Wohnbautätigkeit 1996 - 2015



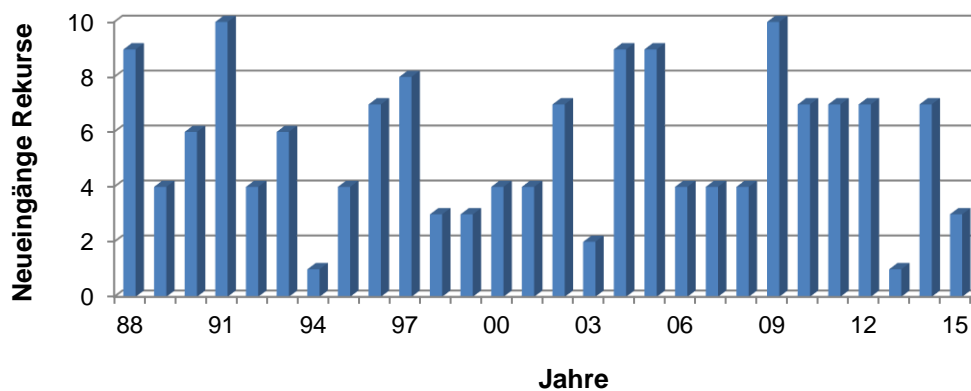
\* markanter Anstieg 1996 wegen Überbauung Rietgrabenhang  
 \*\* ab 2004 markanter Anstieg wegen Wohnüberbauungen Glattpark

## Baubewilligungsverfahren

### Baubewilligungen 1966 - 2015: Ohne Revisionsbewilligungen



### Rekurse gegen Beschlüsse des Bauausschusses (Baukommission) 1988 - 2015



## Statistik Strassen / Wege

Strassen	Kilometer	Wege	Kilometer
Nationalstrassen	3.5	Öffentliche Fusswege	21.6
Staatsstrassen	8.7	(ohne Gehwege an Strassen)	
Kommunalstrassen	30.6		
Privatstrassen	1.2		
<b>Gesamtes Strassennetz</b>	<b>44.0</b>		

## Öffentliches Kanalisationsnetz (ohne Privatleitungen)

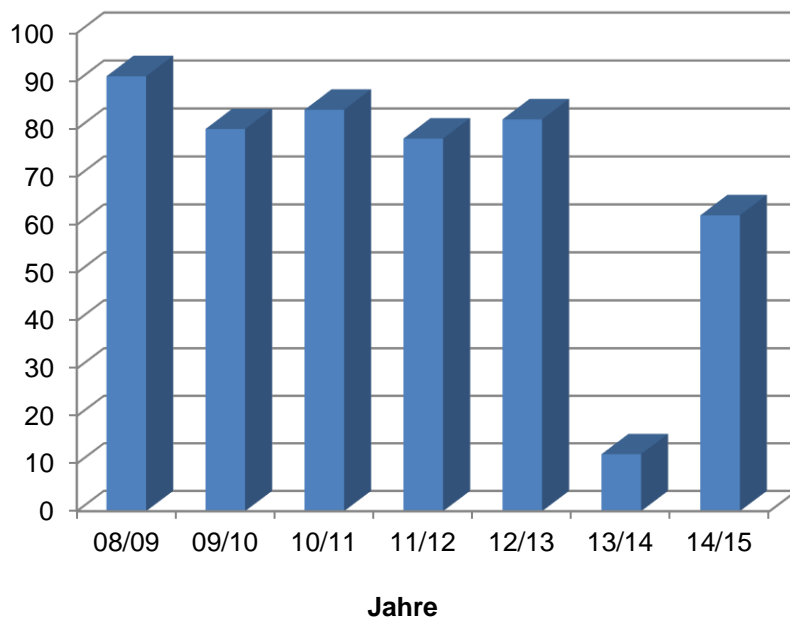
Leitungen	Kilometer
Misch-/Schmutzwasserleitungen	38.8
Meteorwasserleitungen (inkl. Autobahn)	11.2
<b>Total öffentliche Leitungen</b>	<b>50.0</b>

## Werterhaltung

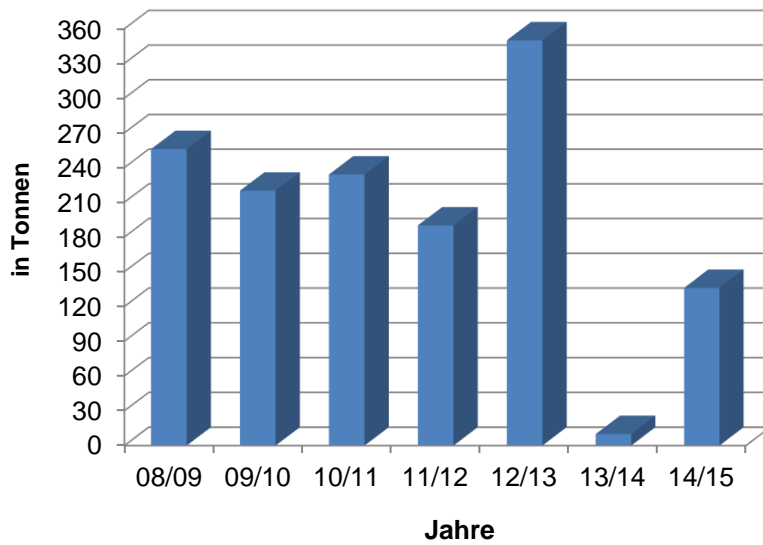
Strassen [m]	2014	2015
<b>Gemeindestrassen</b>		
Neubau	0	0
Sanierung	986	525
<b>Kantonsstrassen</b>		
Neubau	0	0
Sanierung	940	90
<b>Total</b>	<b>1926</b>	<b>615</b>

Kanalisation [m]	2014	2015
Neubau	555	0
Ersatz	45	60
Relining	586	245
<b>Total</b>	<b>1186</b>	<b>305</b>

### Winterdienst Einsätze pro Winter



### Winterdienst Salz-/Taumittelverbrauch

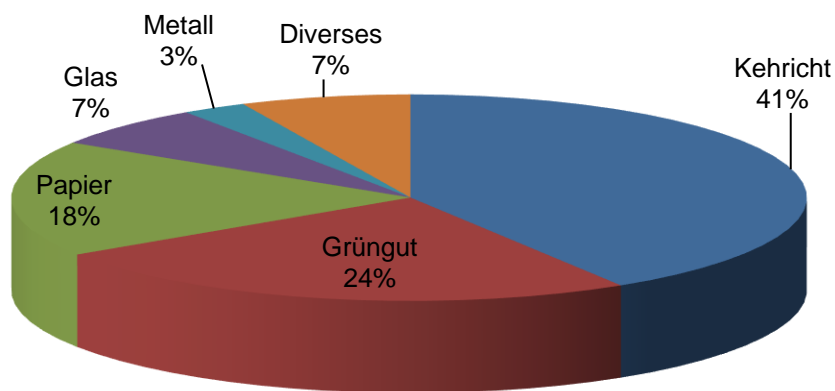


## Abfallmengen

Jahr	Gesamt-Abfall		Kehricht	Grüngut	Papier	Glas	Metall	Diverses
	Tonnen	kg p. Einwohner						
1992*	4'766	380	2'724	692	803	324	190	33
2005	4'786	363	1'595	1'366	1'109	381	124	201
2006	4'641	357	1'590	1'350	1'059	349	105	188
2007	4'616	333	1'472	1'376	1'104	362	90	212
2008	4'715	314	1'630	1'307	979	407	118	275
2009	4'833	322	1'763	1'371	920	384	133	262
2010	4'958	323	1'765	1'436	953	399	127	278
2011	5'093	319	1'808	1'468	1'003	374	136	304
2012	5'345	333	1'920	1'497	1'025	376	149	379
2013	5'040	308	1'985	1'250	940	355	139	371
2014	5'389	315	2'190	1'369	941	363	140	387
<b>2015</b>	<b>5'284</b>	<b>286</b>	<b>2'176</b>	<b>1'296</b>	<b>963</b>	<b>347</b>	<b>138</b>	<b>365</b>

\* Jahr vor Einführung Kehrichtsackgebühr

### Abfallverteilung 2015





## Bevölkerungsdienste

### Stadtpolizei

#### Rapporterstattungen

Jahr	An das Stadthalteramt Bülach	An die Staatsanwaltschaft, Zweigstelle Fluhafen	An die Jugendanwaltschaft Bülach	- davon Strafgesetzbuch-Tatbestände
2010	117	6	10	50
2011	406	15	10	65
2012	414	16	10	113
2013	413	16	16	111
2014	548	18	30	165
<b>2015</b>	<b>894</b>	<b>30</b>	<b>20</b>	<b>106</b>

#### Anzeigen, Aufträge und Ordnungsbussen

Jahr	Privatanzeigen	Verlust von Ausweisen / Schildern	Rechtshilfegesuche, Zustellaufträge	Korrespondenz, Berichte, div. Aufträge	Bussenzettel im Ordnungsbussenverfahren (OBV)
2010	778	184	933	2'316	2'328
2011	177	181	1'268	2'661	2'790
2012	163	169	1'131	2'566	3'259
2013	113	138	1'406	2'616	5'389
2014	188	189	1'065	1'795	5'355
<b>2015</b>	<b>269</b>	<b>172</b>	<b>974</b>	<b>2'037</b>	<b>5'343</b>

#### Radarkontrollen

Jahr	Anzahl Messstellen	Total kontrollierte Fahrzeuge	Total Geschwindigkeitsüberschreitungen	Verzeigung an Statthalteramt / Staatsanwaltschaft
2010	41	11'611	1'054	26
2011	74	11'327	974	23
2012	49	9'617	929	24
2013	42	7'741	848	23
2014	75	17'441	1'150	29
<b>2015</b>	<b>118</b>	<b>28'322</b>	<b>999</b>	<b>55</b>

#### Ausrückeinsätze in Opfikon

Jahr	2010	2011	2012	2013	2014	<b>2015</b>
Privat-, Bank und Brandalarme	48	39	40	32	39	41
Falschparkierte Fahrzeuge	115	79	82	70	66	75
Hilfeleistungen	124	137	110	99	108	126
Streitigkeiten / Schlägereien	76	69	59	51	56	44
Lärmbelästigungen	42	60	46	57	30	42
Verkehrsunfälle	107	95	90	82	91	96
Verdächtige Situationen	157	163	180	161	189	184
Unterstützungen Kapo	35	43	39	61	42	38
StGB-Tatbestände	84	119	112	137	121	138
<b>Total</b>	<b>788</b>	<b>804</b>	<b>758</b>	<b>750</b>	<b>742</b>	<b>784</b>

## Ordnungsbussenverfahren (OBV)

Jahr	Einnahmen CHF
2011	204'491.66
2012	215'165.44
2013	306'206.70
2014	314'665.45
<b>2015</b>	<b>331'711.65</b>

## Bevölkerungsdienste

### Gebühren Parkkarten Blaue Zone

Jahre	Einnahmen CHF
2011	7'950.00
2012	8'400.00
2013	118'001.00
2014	134'143.50
<b>2015</b>	<b>148'975.00</b>

### Gebühren Parkuhren (neu ab 01.04.2013)

Jahr	Einnahmen CHF
2013	62'552.80
2014	90'562.40
<b>2015</b>	<b>93'538.90</b>

### Gebühren Interne Bewirtschaftung (neu ab 01.04.2014)

Jahr	Einnahmen CHF
2013	56'910.00
2014	62'325.00
<b>2015</b>	<b>66'190.00</b>

### Ordnungsbussen Parkieren

Jahr	Einnahmen CHF
2013	191'680.00
2014	172'880.00
<b>2015</b>	<b>176'400.00</b>

## Hundeabgaben

Jahr	2011	2012	2013	2014	<b>2015</b>
Total Hunde-Abgaben	526	518	528	540	566
Einnahmen	96'590	92'290	93'790	99'345	102'920

## Feuerwehr

### Einsätze

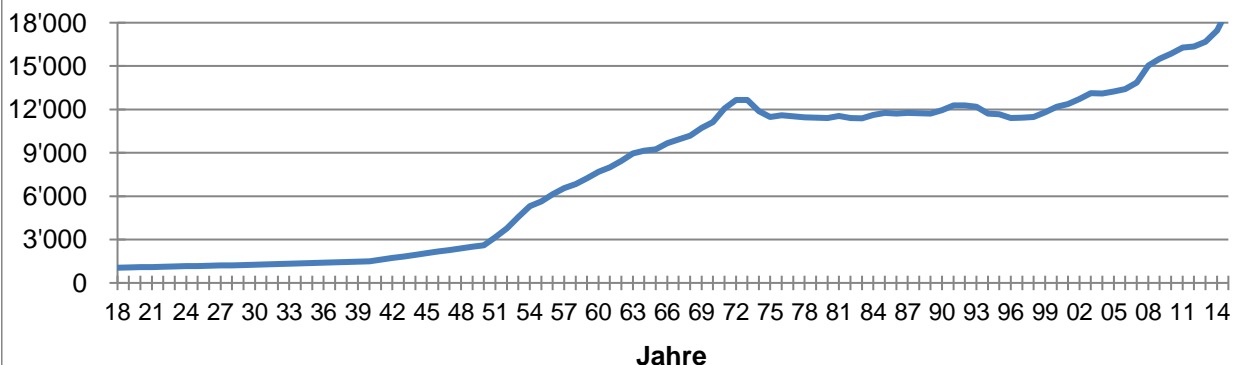
Jahr	2010	2011	2012	2013	2014	2015
Brandbekämpfung auf Gemeindegebiet	15	17	14	21	19	27
Elementarereignisse	12	10	12	8	8	13
Oel- und Chemiewehr	22	17	13	14	13	10
Technische Hilfeleistungen, Dienstleistungen	8	8	9	19	13	21
Alarmer von Brandmeldeanlagen	42	47	55	36	47	44
Stützpunkteinsätze auf Autobahn und in externen Gemeinden	0	10	15	15	21	22
Personen- und Tierrettungen	1	8	4	7	7	3
First Responder	0	0	16	11	3	6
<b>Total</b>	<b>100</b>	<b>117</b>	<b>138</b>	<b>131</b>	<b>131</b>	<b>146</b>
Rechnungen CHF	128'930	144'633	178'204	166'965	209'648	196'584

## Einwohnerdienste

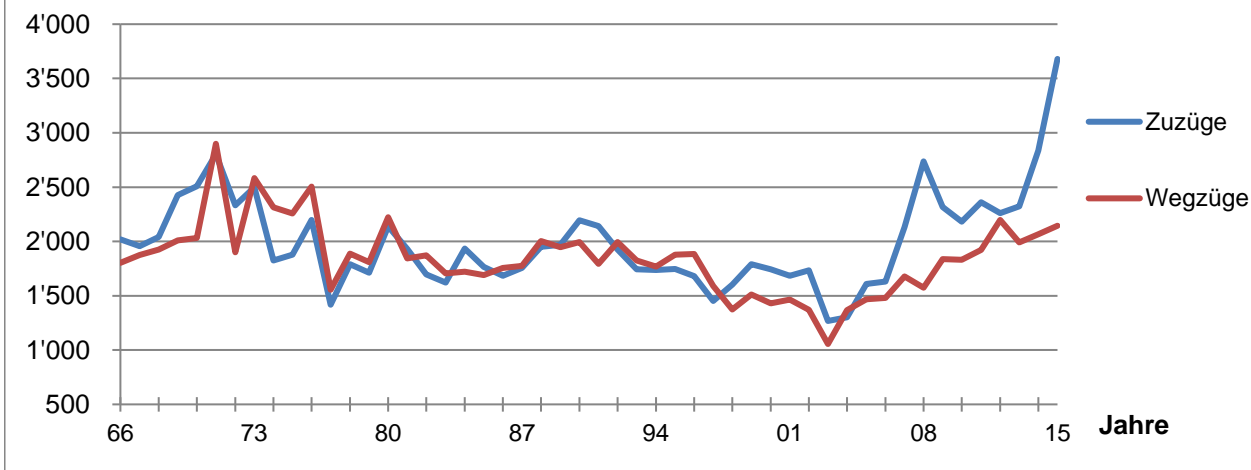
### Einwohnerzahlen von Opfikon seit 1965 (nach wirtschaftlichem Wohnsitzbegriff)

Jahr	Einwohnerzahl	Zuzüge	Wegzüge	Wanderbewegung
1965	9'249	1'940	2'003	3'943
1966	9'666	2'019	1'803	3'822
1967	9'928	1'956	1'876	3'832
1968	10'178	2'042	1'924	3'966
1969	10'717	2'427	2'011	4'438
1970	11'115	2'508	2'032	4'540
1971	12'073	2'802	2'899	5'701
1972	12'650	2'334	1'899	4'233
1973	12'667	2'500	2'583	5'083
1974	11'877	1'824	2'314	4'138
1975	11'475	1'879	2'258	4'137
1976	11'591	2'197	2'506	4'703
1977	11'518	1'418	1'556	2'974
1978	11'456	1'790	1'887	3'677
1979	11'422	1'712	1'808	3'520
1980	11'403	2'139	2'223	4'362
1981	11'551	1'932	1'843	3'775
1982	11'412	1'696	1'872	3'568
1983	11'381	1'621	1'706	3'327
1984	11'618	1'936	1'720	3'656
1985	11'760	1'764	1'690	3'454
1986	11'723	1'683	1'757	3'440
1987	11'750	1'755	1'774	3'529
1988	11'730	1'950	2'003	3'953
1989	11'725	1'969	1'947	3'916
1990	11'942	2'194	1'993	4'187
1991	12'286	2'142	1'794	3'936
1992	12'270	1'924	1'995	3'919
1993	12'183	1'743	1'825	3'568
1994	11'714	1'737	1'768	3'505
1995	11'677	1'746	1'878	3'624
1996	11'406	1'680	1'885	3'565
1997	11'437	1'453	1'590	3'043
1998	11'480	1'604	1'373	2'977
1999	11'816	1'792	1'513	3'305
2000	12'174	1'744	1'429	3'173
2001	12'368	1'683	1'464	3'147
2002	12'716	1'733	1'372	3'105
2003	13'128	1'268	1'056	2'324
2004	13'115	1'303	1'368	2'671
2005	13'254	1'608	1'469	3'077
2006	13'407	1'632	1'479	3'111
2007	13'861	2'133	1'679	3'812
2008	15'025	2'737	1'573	4'310
2009	15'503	2'316	1'838	4'154
2010	15'852	2'181	1'832	4'013
2011	16'292	2'361	1'921	4'283
2012	16'355	2'262	2'199	4'461
2013	16'689	2'324	1'990	4'314
2014	17'459	2'837	2'067	4'904
2015	18'994	3'680	2'145	5'825

### Bevölkerungsentwicklung von Opfikon 1918 - 2015



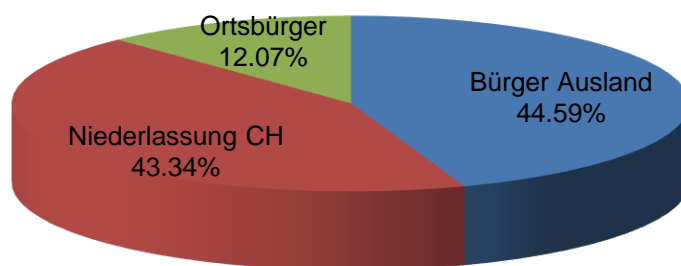
## Wanderbewegung seit 1966



### Zu- und Wegzüge von Schweizerbürgern

von / nach		Kanton Zürich	übrige Schweiz	Ausland	Insgesamt
Zuzüge	männlich	461	121	35	617
	weiblich	466	135	33	634
	<b>Total</b>	<b>927</b>	<b>256</b>	<b>68</b>	<b>1251</b>
Wegzüge	männlich	277	53	48	378
	weiblich	299	73	38	410
	<b>Total</b>	<b>576</b>	<b>126</b>	<b>86</b>	<b>788</b>
Wanderungsbilanz	männlich	184	68	-13	239
	weiblich	167	62	-5	224
	<b>Total</b>	<b>351</b>	<b>130</b>	<b>-18</b>	<b>463</b>

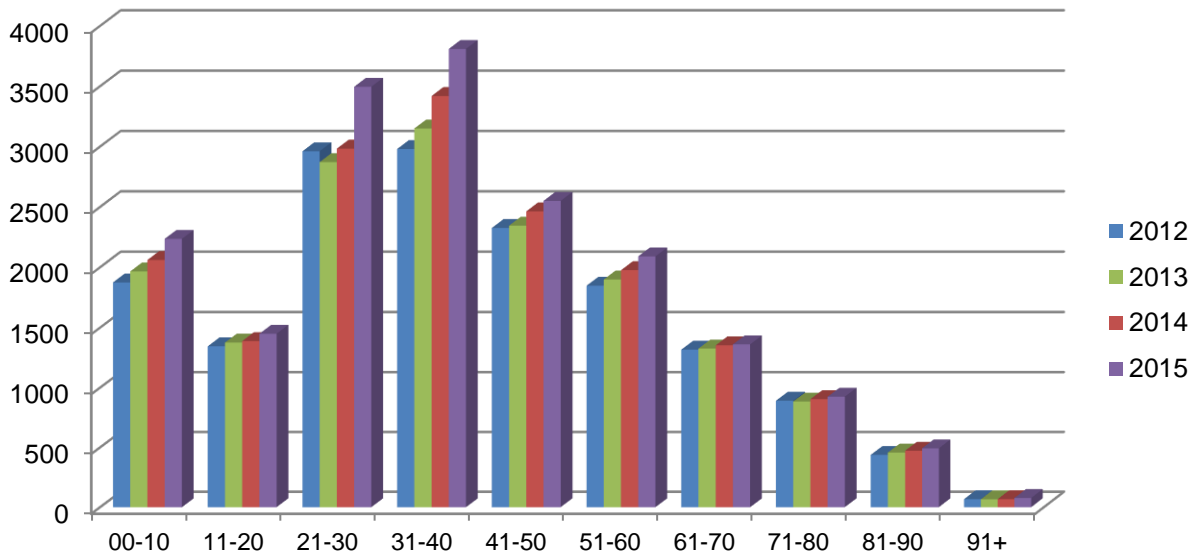
## Herkunft der Einwohner (zivilrechtlich)



### Konfession (nach zivilrechtlichem Wohnsitzbegriff)

Bevölkerungsstand (zivilrechtlich)	2014	2015				
	Total	Total	ref.	röm. kath.	chr. kath.	andere/keine
Schweizer	9'529	10'241				
Ausländer	7'556	8'241				
<b>Total Einwohner</b>	<b>17'085</b>	<b>18'482</b>	<b>2'859</b>	<b>4'963</b>	<b>51</b>	<b>10'609</b>
zusätzlich						
- Asylbewerber	34	20				
- Vorläufig aufgenommene	96	138				

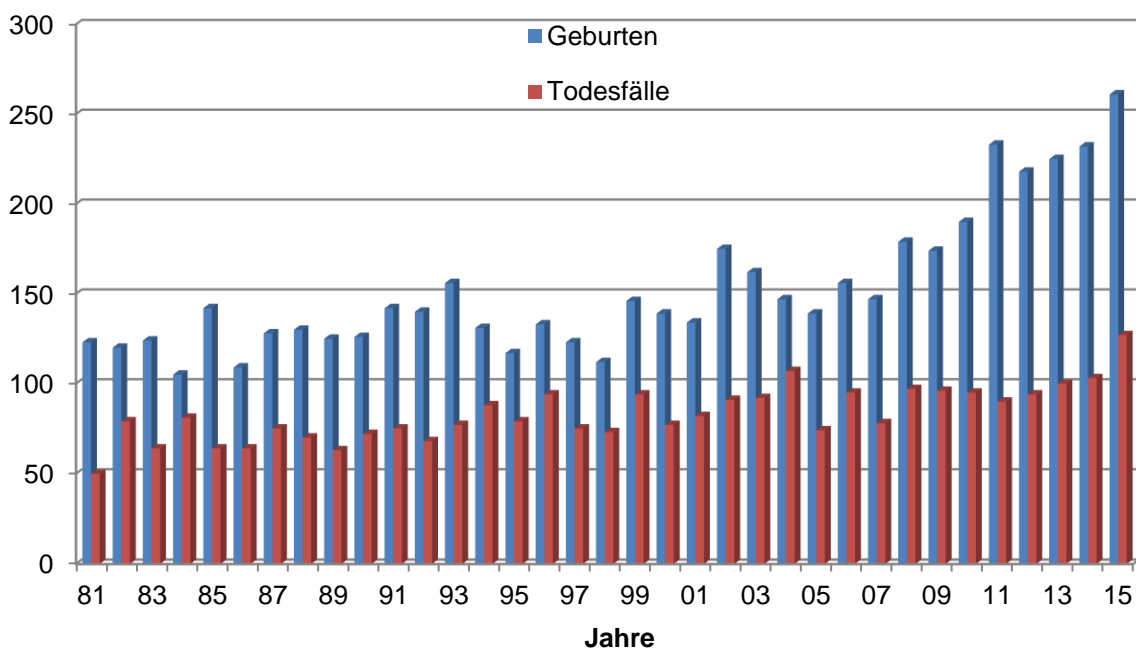
## Altersstruktur



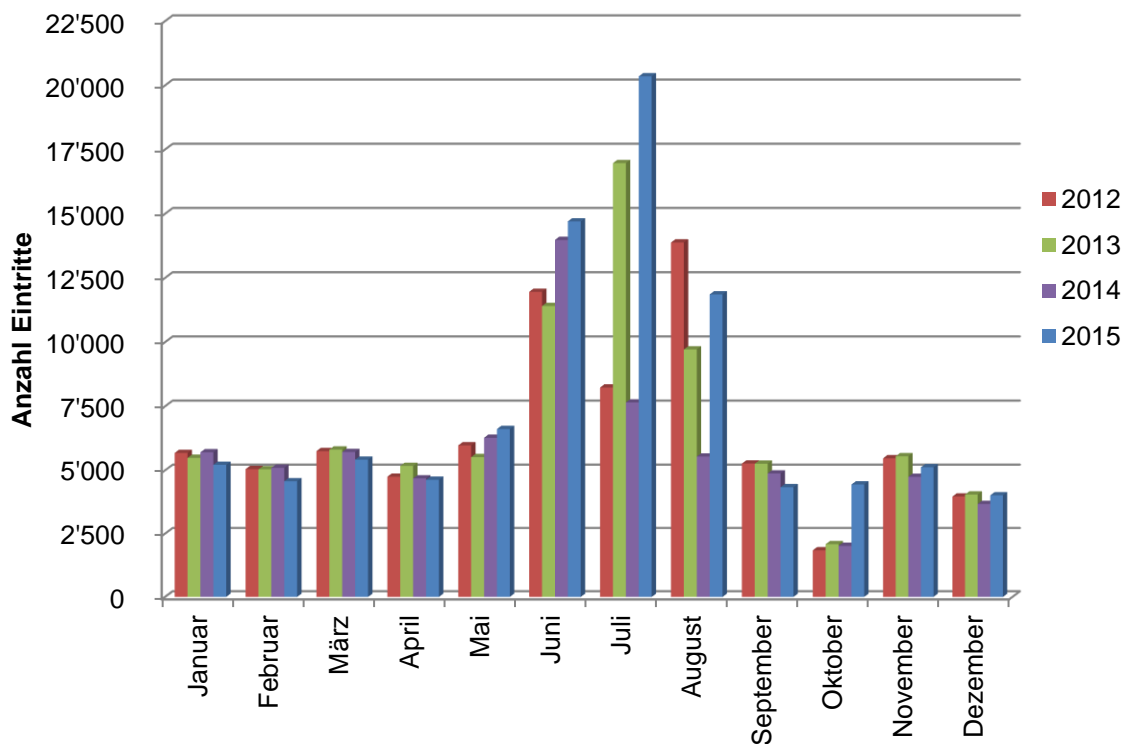
## Zivilstandsfälle

Jahr	Geburten	Todesfälle	Trauungen
2012	218	94	202
2013	225	100	184
2014	232	103	202
<b>2015</b>	<b>261</b>	<b>127</b>	<b>241</b>

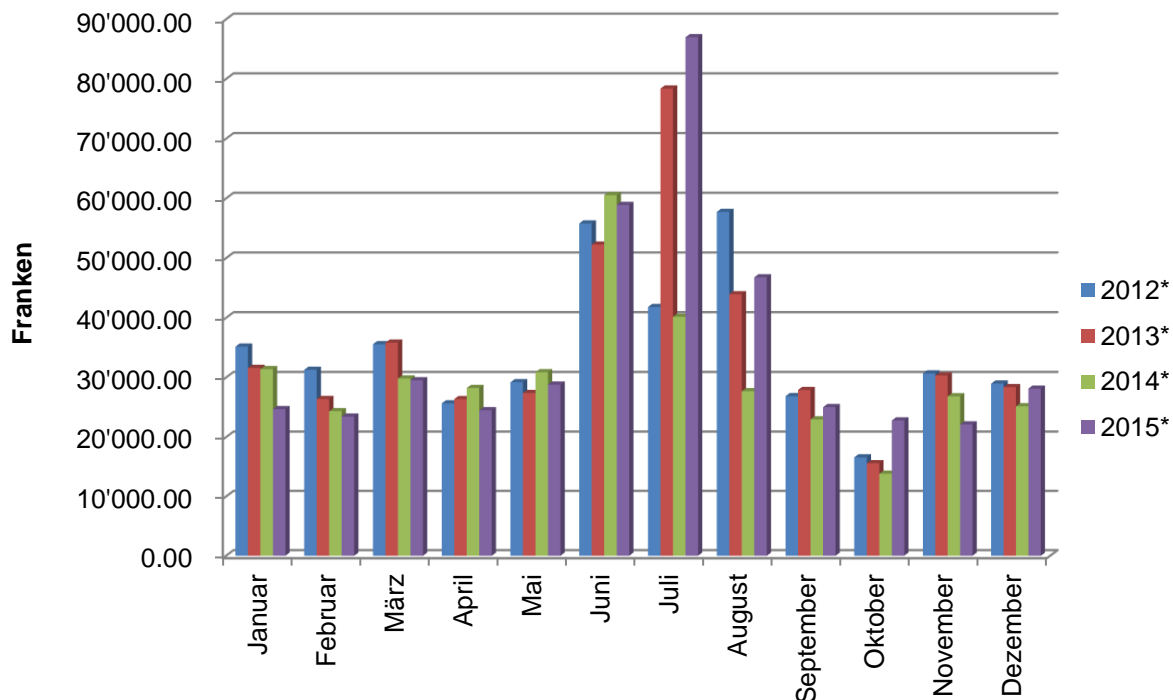
## Geburten / Todesfälle



### Eintritte 2012 - 2015



### Einnahmen 2012 - 2015



\* Die Einnahmen der Schule und Mietzinse für Massagen werden in die Statistik integriert und gleichmässig auf die Monate verteilt.

## Soziales

### Sozialhilfebereich

	2011	2012	2013	2014	2015
Anzahl Geschäfte der Sozialbehörde	328	428	405	319*	142*
Anzahl Geschäfte der Sozialbehörde-Referenten-Prüfungen					451

\*neue Kompetenzordnung per 01.06.2014

### Gesetzlich wirtschaftliche Hilfe (Anzahl Dossier)

		offene Dosiers 01.01.	Neu-aufnahme	Abschlüsse	Total bearbeitete / behandelte	Offene Dosiers 31.12.
2012	Anzahl Personen	*	*	*	*	*
	Anzahl Dosiers	435	222	227	657	430
2013	Anzahl Personen	716	384	252	1'075	857
	Anzahl Dosiers	391	227	143	606	479
2014	Anzahl Personen	806	324	314	1'130	816
	Anzahl Dosiers	456	208	196	664	468
2015	Anzahl Personen	803	417	350	1'220	870
	Anzahl Dosiers	457	251	209	708	499

\* Einführung per 01.01.2013

### Unterstützungsgründe

Jahr	2012*	2013*	2014**	2015**	In Prozent
Bevorschussung Arbeitslosenversicherung	32	16	31	48	7%
Bevorschussung übrige Sozialversicherungen	17	15	24	35	5%
Erwerbslos, ALV deckt Existenzminimum nicht	33	14	12	10	1%
Erwerbslos ausgesteuert	51	37	46	46	6%
Erwerbslos nicht ALV berechtigt	57	63	70	70	10%
Erwerbslos nicht vermittelbar (psychische Gründe)	14	7	6	10	1%
zu wenig Einkommen	88	170	251	259	37%
Arbeitspensum weniger als 90%					
working poor	11	18	20	13	2%
Arbeitspensum mehr als 90%					
teilweise arbeitsfähig (Arztzeugnis)	9	13	21	23	3%
arbeitsunfähig (Arztzeugnis)	47	48	61	69	10%
Kinderbetreuung Haushalt	31	37	47	42	6%
übrige Sachhilfe	16	9	17	21	3%
Suchttherapie stationär	2	1	1	1	0%
stationärer Aufenthalt Erwachsene	6	15	19	14	2%
stationärer Aufenthalt Kinder	13	13	14	18	3%
Kurzberatung max. 4 Std.	0	0	16	23	3%
Einkommensverwaltung	3	3	5	6	1%
persönliche Hilfe mehr als 4 Std.	0	0	3	0	0%
<b>Total</b>	<b>430</b>	<b>479</b>	<b>664</b>	<b>708</b>	<b>100%</b>

\*Stichtag

\*\*Kumuliert



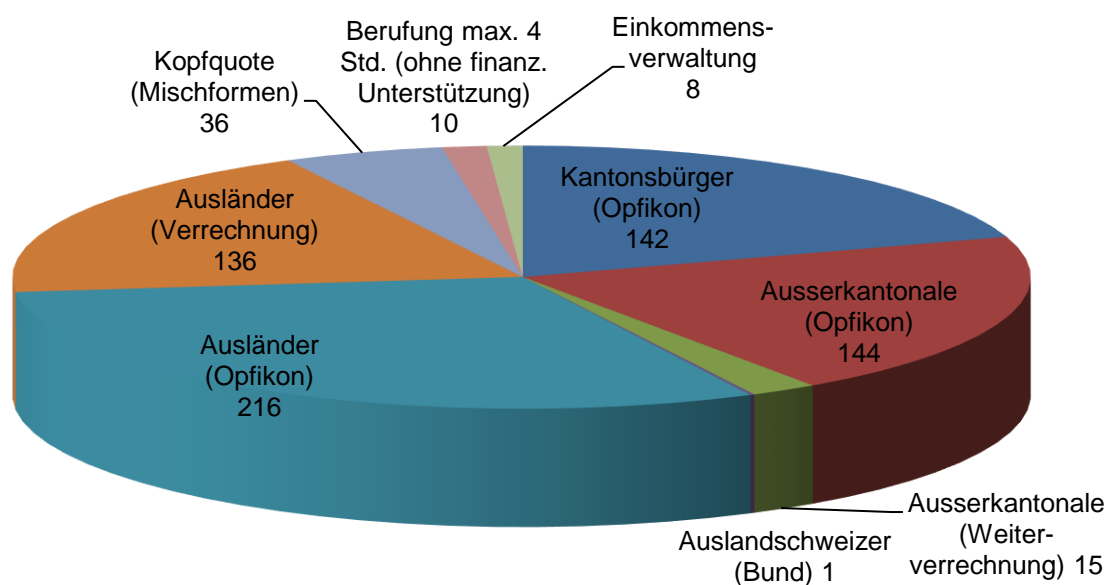
## Beendigungsgründe

Jahr	2012	2013	2014	2015	in Prozent
zusätzl. Einkommen/Stellen%	12	6	10	6	3%
zusätzl. Eink. Stellenwechsel	5	0	1	1	0%
zusätzl. Eink. Haushaltsmitgl.	10	5	7	4	2%
Aufnahme Erwerbstätigkeit	35	28	39	63	30%
Arbeitslosenversicherung	9	6	9	15	7%
AHV-Rente/ZL	4	7	9	6	3%
IV-Rente/ZL	11	7	13	6	3%
andere Sozialversicherungsleist.	9	1	6	7	4%
Alimente/Bevorschussung	3	4	0	1	0%
KKBB Kleinkinderbetreuungsbeiträge	1	2	4	0	0%
Vermögen	1	3	0	4	2%
Einstellung Unterstützung	4	2	6	7	3%
Kurzberatung	71	28	19	10	5%
Kontaktabbruch	13	7	20	29	14%
Wegzug	31	27	39	50	24%
unbekannt	7	8	10	0	0%
gestorben	1	2	4	0	0%
<b>Total Abgänge</b>	<b>227</b>	<b>143</b>	<b>196</b>	<b>209</b>	<b>100%</b>

## Arbeitsaufwand (Segmente) Behandelte Dossiers im 2015: 708

Segment 0	Segment 1	Segment 2	Segment 3	Segment 4A	Segment 4B
<b>Zielsetzung</b>					
nur Kurzberatung	Perspektive erhalten	Reintegration	Stabilisierung	Mindestsicherung	Fremdplatzierung Stationärer Aufenthalt
<b>Anzahl Fälle</b>					
31	110	427	98	11	31

## Verteilung der Unterstützungsfälle im 2015 (708 Fälle)



## Gesetzlich wirtschaftliche Hilfe in Franken (Unterstützungsleistungen)

Jahr	2013	2014	2015
	CHF	CHF	CHF
Total-Aufwand	13'169'298	12'636'719	12'520'080
Rückerstattung	6'778'806	5'823'178	5'425'340
Staatsbeiträge	238'182	254'714	272'542
Nettoaufwand	6'152'310	6'558'827	6'822'198

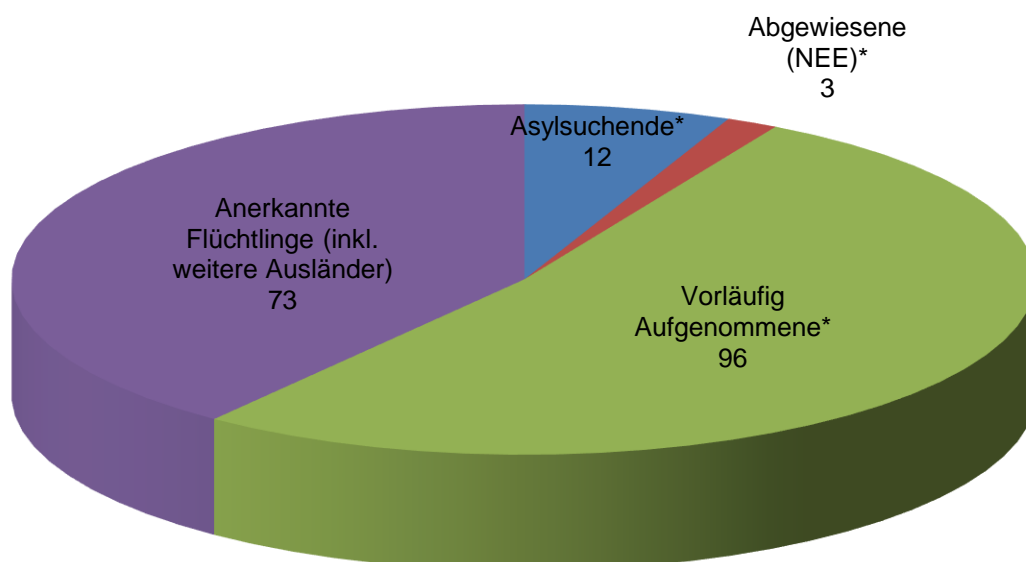
## Betreute Personen durch die aoz (Stand Dezember 2015)

	2014	2015
Asylsuchende*	20	12
Abgewiesene (NEE)*	11	3
Vorläufig Aufgenommene*	58	96
Anerkannte Flüchtlinge (inkl. weitere Ausländer)	51	73
<b>Total</b>	<b>140</b>	<b>184</b>

\*Kontingente

Jahr	2014 (0.5%)	2015 (0.5%)	2016 (0.7%)
Aufnahmekontingent Stadt Opfikon	82	85	129
Kontingent Betreute Personen	89	111	-
Auslastungsquote	108%	131%	-

## Verteilung der betreuten Personen durch die aoz 2015 (184 Personen)



## AHV / IV

Jahr	Einfache Altersrente		Plaforierte Altersrente (früher Ehepaarrente)	
	Mindestrente	Höchstrente	Mindestrente	Höchstrente
2011	1'160	2'320	1'740	3'480
2012	1'160	2'320	1'740	3'480
2013	1'170	2'340	1'755	3'510
2014	1'170	2'340	1'755	3'510
<b>2015</b>	<b>1'175</b>	<b>2'350</b>	<b>1'763</b>	<b>3'525</b>

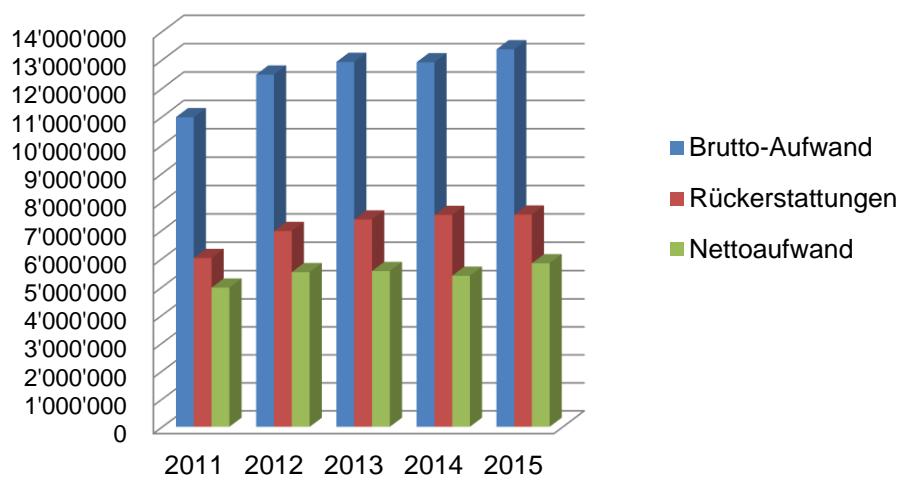
### Zusatzleistungen zur AHV/IV bestehend aus:

- Ergänzungsleistungen (Bund)
- Beihilfe (Kanton)
- Gemeindezulagen (Gemeinde)

## Aufwand Brutto / Netto

	2011	2012	2013	2014	2015
Brutto-Aufwand	10'977'138	12'476'813	12'923'338	12'912'792	13'368'738
Staatsbeitrag	3'597'491	3'937'981	4'026'327	3'911'358	4'256'163
KK-Prämien-Übernahme	2'199'908	2'553'048	2'702'028	2'646'703	2'735'834
Rückerstattungen	213'391	472'852	642'365	970'095	552'306
Nettoaufwand	4'966'348	5'512'932	5'552'618	5'384'636	5'824'435

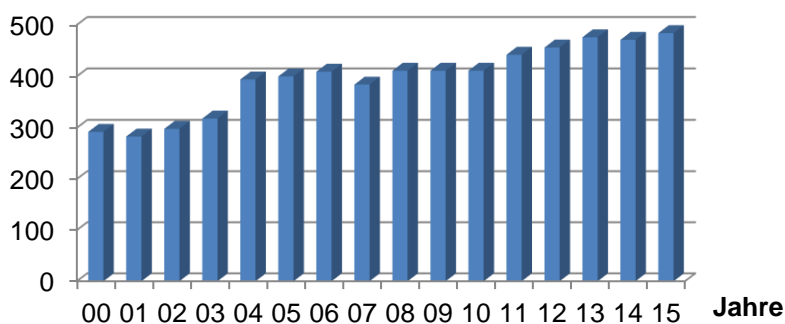
## Aufwand / Rückerstattung



## Anzahl Fälle von Zusatzleistungen

Jahr	2011	2012	2013	2014	2015
AHV-Rentner/innen	268	279	285	293	305
Hinterlassene	11	10	12	13	14
Invalide	163	167	179	165	165
(Stichtag 31.12.) <b>Total</b>	<b>442</b>	<b>456</b>	<b>476</b>	<b>471</b>	<b>484</b>

## Anzahl Fälle von Zusatzleistungen



## Gesundheit und Umwelt

### Friedhof / Bestattungen

Jahr	2014	2015
Todesfälle Einwohner	107	129
Todesfälle Auswärtige	12	9
<b>Total durch das Bestattungsamt bearbeitete Todesfälle</b>	<b>119</b>	<b>138</b>

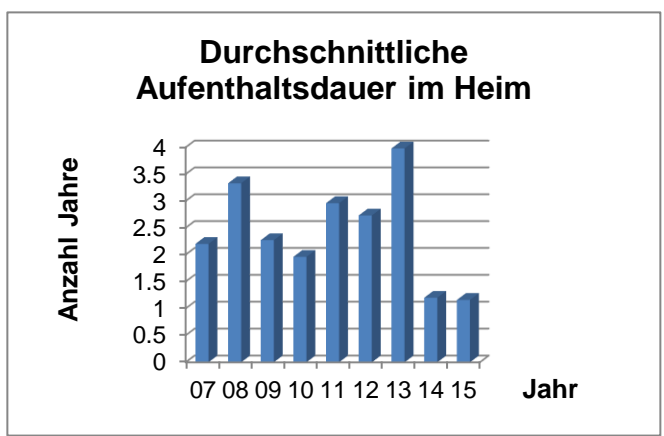
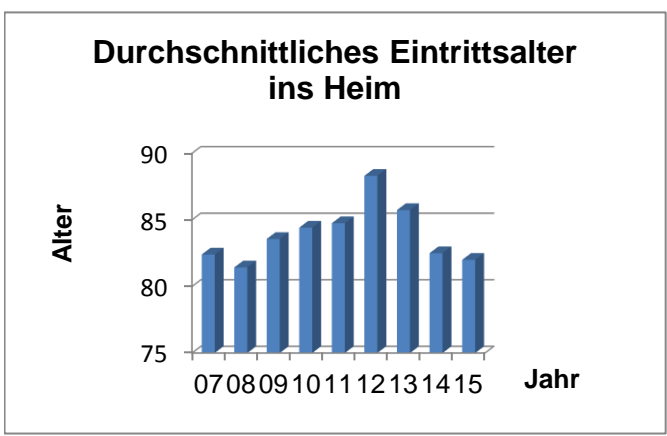
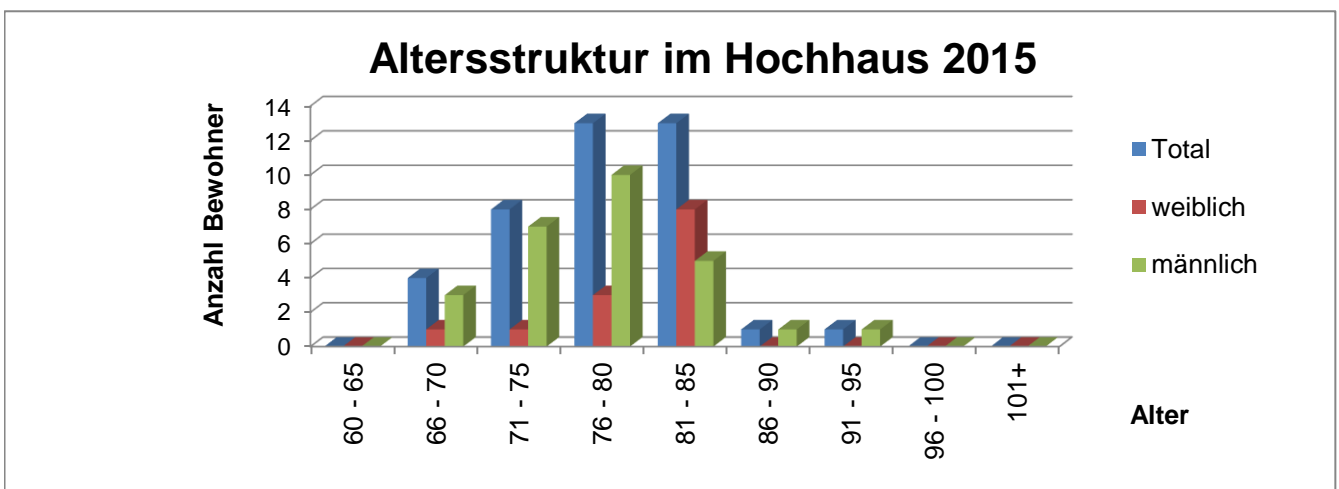
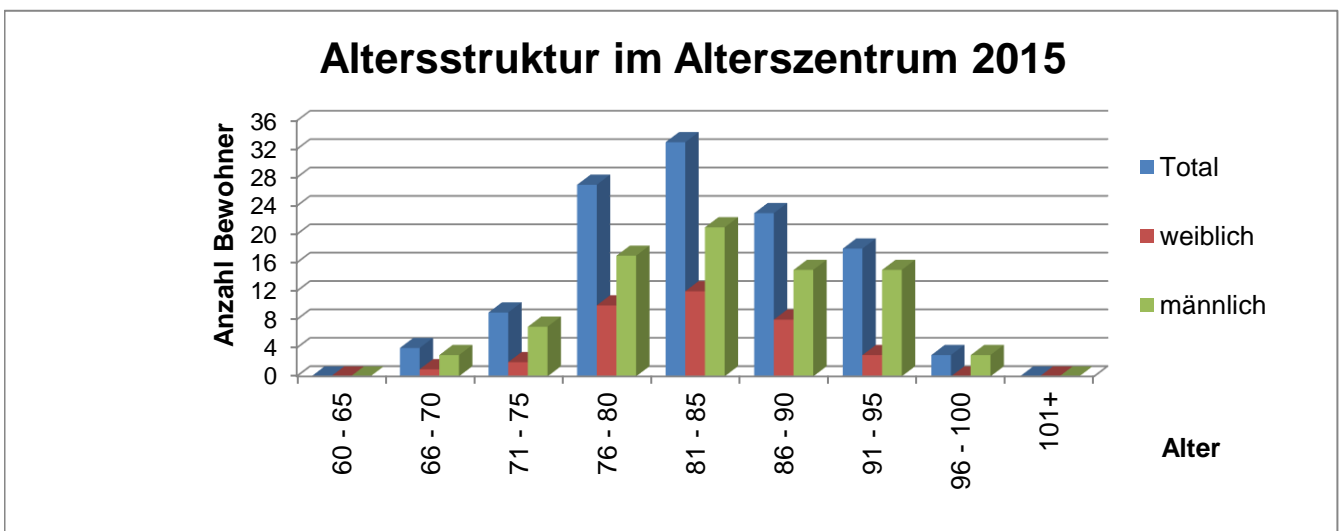
Jahr	2014	2015
Erdbestattungen (A-Grab)	10	10
Kindergrab (B-Grab)	0	0
Urnenreihengräber (C-Grab)	16	7
Familiengrab (D-Grab)	1	3
Urnennischenwand (E-Grab)	9	11
Gemeinschaftsgrab (F-Grab)	0	8
Baumgrab (G-Grab)	27	36
Bestattungen in bestehendes Grab	19	17
Urne an Angehörige / Bestattungen Einwohner auswärts	34	39
Bestattungen 2016 / Todesfall Vorjahr / Spezialfälle	3	7
<b>Total Bestattungen</b>	<b>119</b>	<b>138</b>

Jahr	2014	2015
Bestattungen Einwohner auf dem Friedhof Halden	71	86
Bestattungen Auswärtiger auf dem Friedhof Halden	11	6

# Alterszentrum Gibeleich

## Altersstruktur 2015

Alter	Gesamtes Alterszentrum			Betreutes Wohnen			Hochhaus			Wohngruppe		
	Total	weiblich	männlich	Total	weiblich	männlich	Total	weiblich	männlich	Total	weiblich	männlich
60 - 65	0	0	0	0	0	0	0	0	0	0	0	0
66 - 70	4	1	3	0	0	0	4	1	3	0	0	0
71 - 75	9	2	7	1	1	0	8	1	7	0	0	0
76 - 80	27	10	17	13	7	6	13	3	10	1	0	1
81 - 85	33	12	21	15	4	11	13	8	5	5	0	5
86 - 90	23	8	15	18	7	11	1	0	1	4	1	3
91 - 95	18	3	15	12	2	10	1	0	1	5	1	4
96 - 100	3	0	3	2	0	2	0	0	0	1	0	1
101+	0	0	0	0	0	0	0	0	0	0	0	0



## Statistik Altersberatung 2015

Hauptthema	Häufigste Inhalte	Anzahl Beratungen
Finanzen	<ul style="list-style-type: none"> <li>- Ist Anmeldung für Ergänzungsleistungen erforderlich?</li> <li>- Hilfe beim Ausfüllen von Formularen</li> <li>- Hilfe bei Erledigung administrativer Belange (laufende Rechnungen, Krankenkassenansprüche, Unterlagen für Steuererklärungen etc.)</li> <li>- Abklären, ob Treuhanddienst Pro Senectute eingerichtet werden soll</li> </ul>	35
Wohnen	<ul style="list-style-type: none"> <li>- Wohnmöglichkeiten für Senioren</li> <li>- Informationen über Alterszentrum Gibeleich und Seniorenzentrum Vitadomo Bubenzholz</li> <li>- Entscheidungshilfe Übertritt ja/nein</li> <li>- Wohnwechsel: Organisation Umzug</li> <li>- Wohnwechsel: Hilfe bei administrativem Aufwand</li> </ul>	24
Alltagsbewältigung  Voranschlag	<ul style="list-style-type: none"> <li>- Prophylaxe: welche Entlastungsmöglichkeiten sind vorhanden?</li> <li>- Unterstützung von Angehörigen bei Überzeugungsarbeiten von z.B. dementen Personen, notwendige Hilfe zu akzeptieren</li> <li>- Freiwilligenarbeit zur Bewältigung der Alltagsleere</li> <li>- Suchtproblematik</li> <li>- Organisation während Ferien von Angehörigen</li> <li>- Einrichten Notruf</li> </ul>	45
<b>Total</b>		<b>104</b>

### Bemerkungen:

- Finanzen, Wohnen und Alltagsbewältigung sind die wichtigsten Stichworte in Beratungen
- In dieser Statistik sind nur die terminierten Beratungen enthalten
- Spontane und solche am Telefon fehlen
- Es handelt sich um Beratungen mit Direktbetroffenen, Angehörigen, Nachbarn oder sonstigen Bezugspersonen
- Die Dauer einer Beratung beträgt zwischen 30-60 Minuten
- Wenn immer möglich, erfolgen die Beratungen im Büro, wenn nötig auch als Hausbesuche. Hier verlängert sich der zeitliche Aufwand entsprechend
- Geburtstagsbesuche bei 85jährigen (2015: 52), die zu den Aufgaben der Altersbeauftragten gehören, beinhalten häufig Fragen rund um die oben erwähnten Themenkreise. Diese Besuche sind nicht in dieser Statistik enthalten, obwohl sie häufig beratenden Charakter haben
- Zählt man die Geburtstagsbesuche dazu, ergeben sich durchschnittlich 3-4 terminlich abgesprochene Beratungen pro Woche

## Einbürgerungen

Das Bürgerrecht der Stadt Opfikon wurde 2015 vom Stadtrat an 130 Personen aus folgenden Ländern verliehen:

Land	2011	2012	2013	2014	2015
Afghanistan	0	1	0	1	3
Ägypten	0	1	0	4	0
Argentinien	0	0	1	0	0
Aserbeidscham	0	0	1	0	1
Äthiopien	0	0	0	1	0
Bangladesch	0	0	0	1	0
Bosnien-Herzegowina	3	6	2	4	0
Brasilien	0	0	1	0	2
Bulgarien	0	0	0	0	1
Chile	0	1	0	0	0
China	0	0	1	4	2
Deutschland	3	5	11	7	7
Dominikanische Republik	0	0	0	0	3
England	1	0	0	0	0
Finnland	1	0	0	0	0
Frankreich	0	0	0	0	4
Ghana	0	0	0	2	0
Griechenland	1	1	0	0	1
Indien	3	3	1	1	3
Irak	3	0	3	2	2
Iran	0	0	1	0	0
Italien	20	4	16	18	9
Kamerun	1	1	0	0	0
Kanada	2	1	0	3	0
Kenia	1	0	0	0	0
Kolumbien	0	0	0	1	0
Korea	0	0	2	0	0
Kosovo	18	9	11	12	14
Kroatien	2	1	0	1	12
Libanon	1	3	0	0	2
Luxemburg	1	0	0	0	0
Marokko	1	0	0	1	0
Mazedonien	14	11	0	7	7
Neuseeland	1	0	1	0	0
Niederlande	0	0	0	0	1
Nigeria	0	0	0	0	1
Österreich	0	3	0	4	0
Pakistan	0	0	0	8	0
Palästina	0	0	3	0	0
Portugal	2	3	1	6	8
Russland	1	0	2	0	1
Schweiz	1	0	2	5	0
Serbien	11	23	20	28	15
Slowenien	0	2	0	0	0
Somalia	1	0	5	0	0
Spanien	3	5	1	2	1
Sri Lanka	6	7	0	10	2
Syrien	0	0	0	1	1
Thailand	3	0	0	0	2
Tibet	3	0	0	0	1
Tschechische Republik	0	0	0	0	4
Tunesien	2	0	5	0	0
Türkei	5	25	15	14	20
Ukraine	0	0	1	0	0
Ungarn	0	0	2	0	0
Venezuela	0	0	0	1	0
Vietnam	0	1	0	0	0
<b>Total</b>	<b>115</b>	<b>117</b>	<b>109</b>	<b>149</b>	<b>130</b>

Definitive Einbürgerungen (nach Zustimmung von Bund und Kanton)	Einwohner		
	2013	2014	2015
Einbürgerungen von Ausländern	97	143	157
Erleichterte Einbürgerungen (CH-Bürgerrecht)	9	30	19
Erleichterte Einbürgerungen (Opfiker Bürgerrecht)	2	5	1

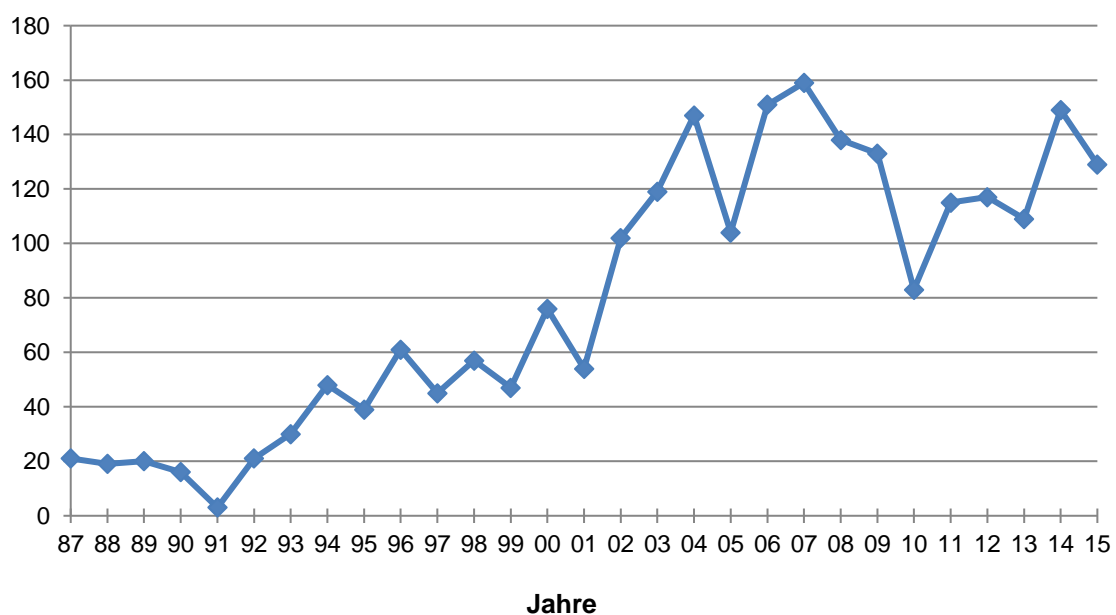
### Andere Einbürgerungsgeschäfte

Jahre	Anzahl Gesuche abgelehnt durch den Stadtrat	übrige Gesuche (Rückzug, Wegzug, Verweigerung Kantonsbürgerrecht)	Rückstellungen (Deutschkurse und Testwiederholungen etc.)
2012	4 Gesuche 6 betroffene Personen	4 Gesuche 7 betroffene Personen	4 Gesuche 4 betroffene Personen
2013	9 Gesuche 10 betroffene Personen	2 Gesuche 2 betroffene Personen	5 Gesuche 5 betroffene Personen
2014	2 Gesuche 6 betroffene Personen	3 Gesuche 6 betroffene Personen	3 Gesuche 7 betroffene Personen
<b>2015</b>	8 Gesuche 17 betroffene Personen	7 Gesuche 11 betroffene Personen	5 Gesuche 7 betroffene Personen

### Verweigerung Kantonsbürgerrecht oder eidg. Einbürgerungsbewilligung

Jahr	
2012	1 Person (1 Gesuch)
2013	Keine
2014	3 Personen (2 Gesuche)
<b>2015</b>	5 Personen (2 Gesuche)

### Kommunale Einbürgerungen ab 1984 (Bürgerlicher Gemeinderat und Bürgerlicher Stadtrat)



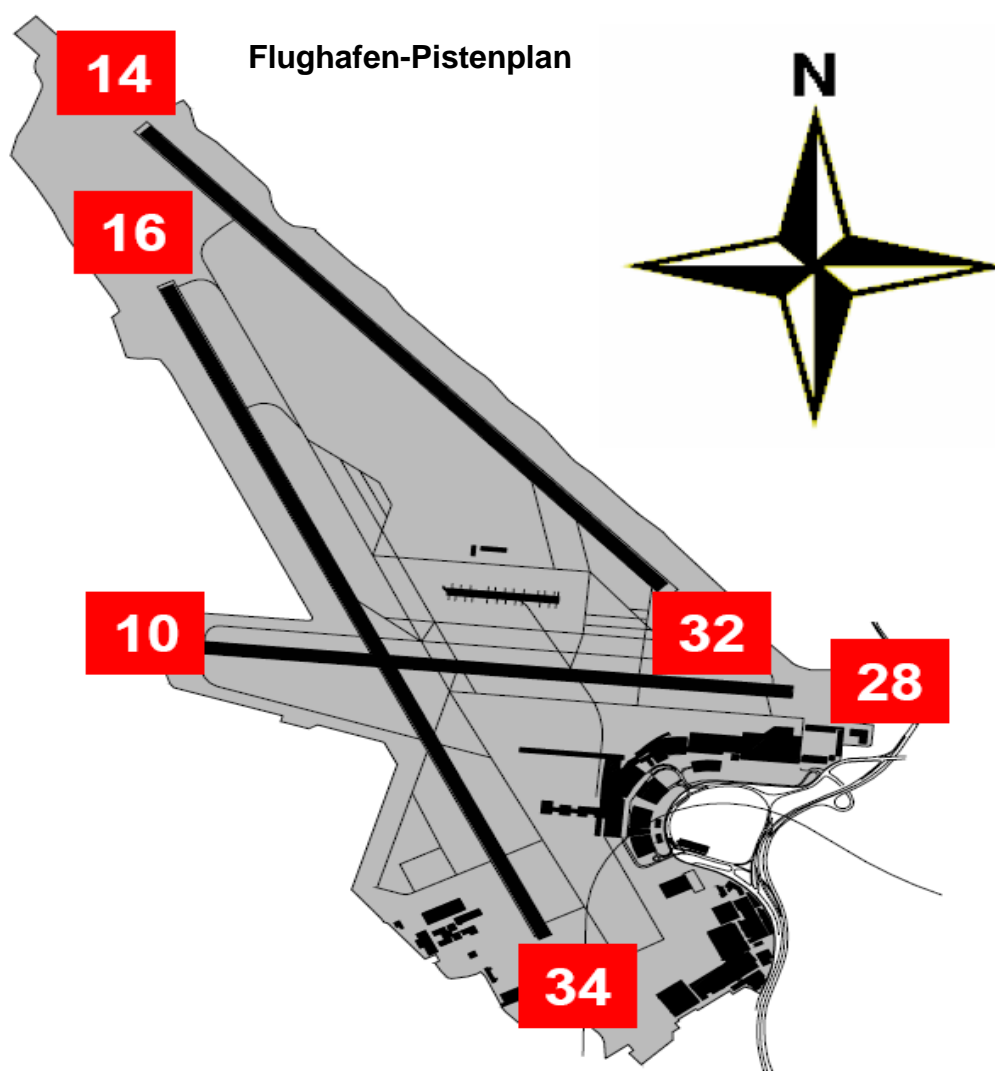


## Jugendarbeit

### Angebote und Anlässe der Jugendarbeit Opfikon

Angebot / Anlass	Dauer / Häufigkeit	Zielpublikum	Anzahl Teilnehmer
offener Treff	88 Betriebstage à 3 - 4 h	12 - 18 jährige	Total: 1225 Ø 14
Midnight Game	15 Veranstaltungen à 2 h	12 - 18 jährige	Total: 527 Ø 35
Aufsuchende Jugendarbeit	53 Patrouillen à 1 - 2 h	12 - 18 jährige	Total: 1019 Ø 19
Spielraum ara Glatt	112 Betriebstage	7 - 12 jährige	Total: 6622 Ø 59
Juniordisco	6 Veranstaltungen	10 - 14 jährige	Total: 380 Ø 63
Jugendsommerfest	1 x pro Jahr	12 - 16 jährige	Total: 200
KiddzTag	1 x pro Jahr	7 - 12 jährige	Total: 100
Schulsilvesternacht	1 x pro Jahr	12 - 16 jährige	Total: 70
Ferie dihei Ferienaktion (Frühling)	5 Tage	7 - 12 jährige	Total: 155 Ø 30
Mädchentreff	13 Veranstaltungen à 2 - 4 h	10 - 16 jährige	Total: 80 Ø 6 - 8

## Flugbewegungen (Starts und Landungen)

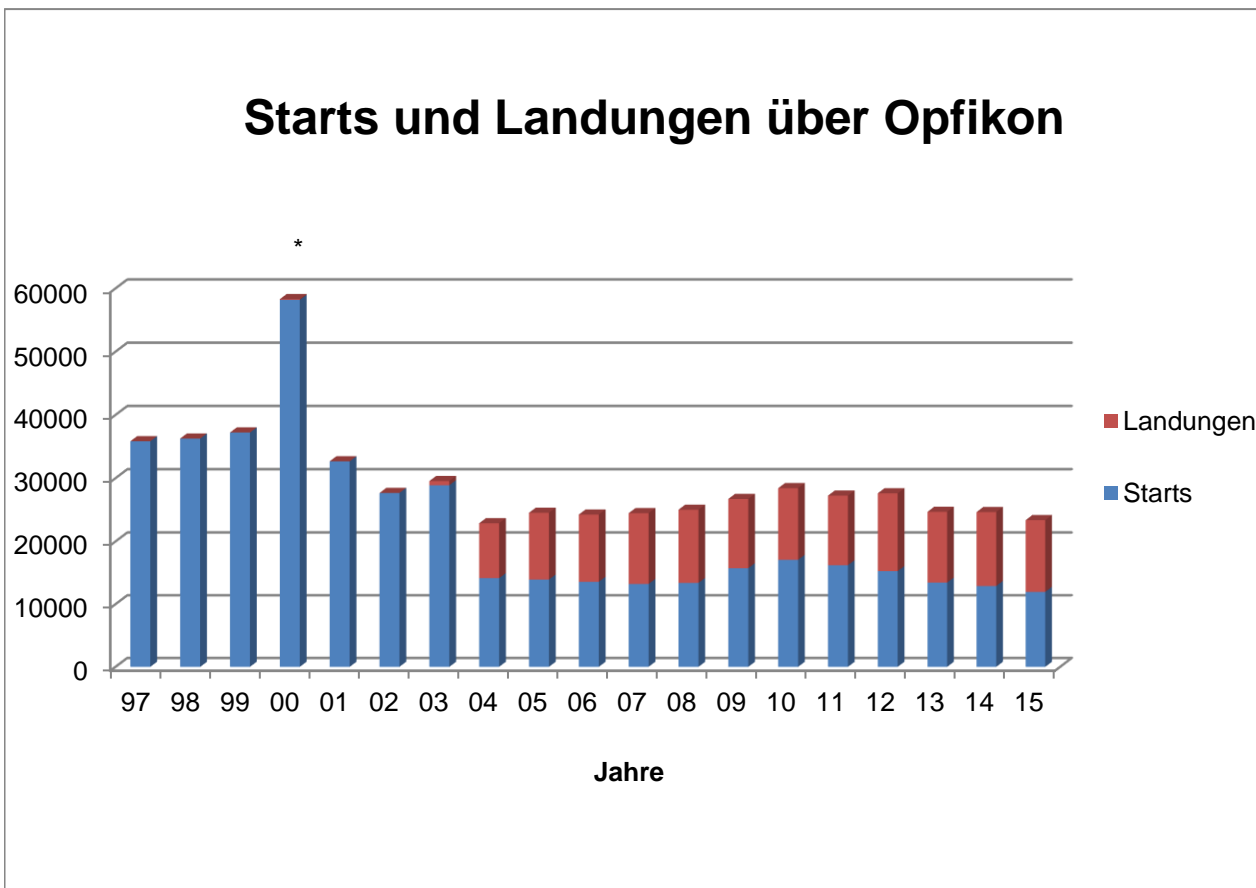


## Monatliche Flugbewegungen in den Jahren 2014/2015 ( Starts und Landungen )

Monat	Landungen Opfikon (Piste 34)		Starts Opfikon (Piste 16)		Total Starts Flughafen		Total Landungen Flughafen	
	2014	2015	2014	2015	2014	2015	2014	2015
Januar	773	892	885	942	9'939	10'027	9'922	9'995
Februar	628	1'017	861	38	8'912	8'983	8'916	8'975
März	1'042	924	968	902	10'137	10'198	10'109	10'214
April	930	1'095	990	990	10'301	10'408	10'287	10'413
Mai	1'221	954	1'065	1'114	11'188	11'342	11'170	11'340
Juni	1'321	1'003	1'136	1'113	11'458	11'399	11'466	11'377
Juli	1'078	911	1'428	1'309	11'895	12'028	11'874	12'010
August	1'021	1'120	1'236	1'397	11'890	11'956	11'884	11'964
September	1'101	1'285	1'174	1'163	11'712	11'682	11'724	11'679
Oktober	640	1'150	1'063	1'129	11'648	11'530	11'616	11'515
November	974	590	1'006	842	9'763	9'626	9'773	9'637
Dezember	1'018	477	1'088	1'013	9'689	9'707	9'703	9'697
<b>Total</b>	<b>11'747</b>	<b>11'418</b>	<b>12'900</b>	<b>11'952</b>	<b>128'532</b>	<b>128'886</b>	<b>128'444</b>	<b>128'816</b>

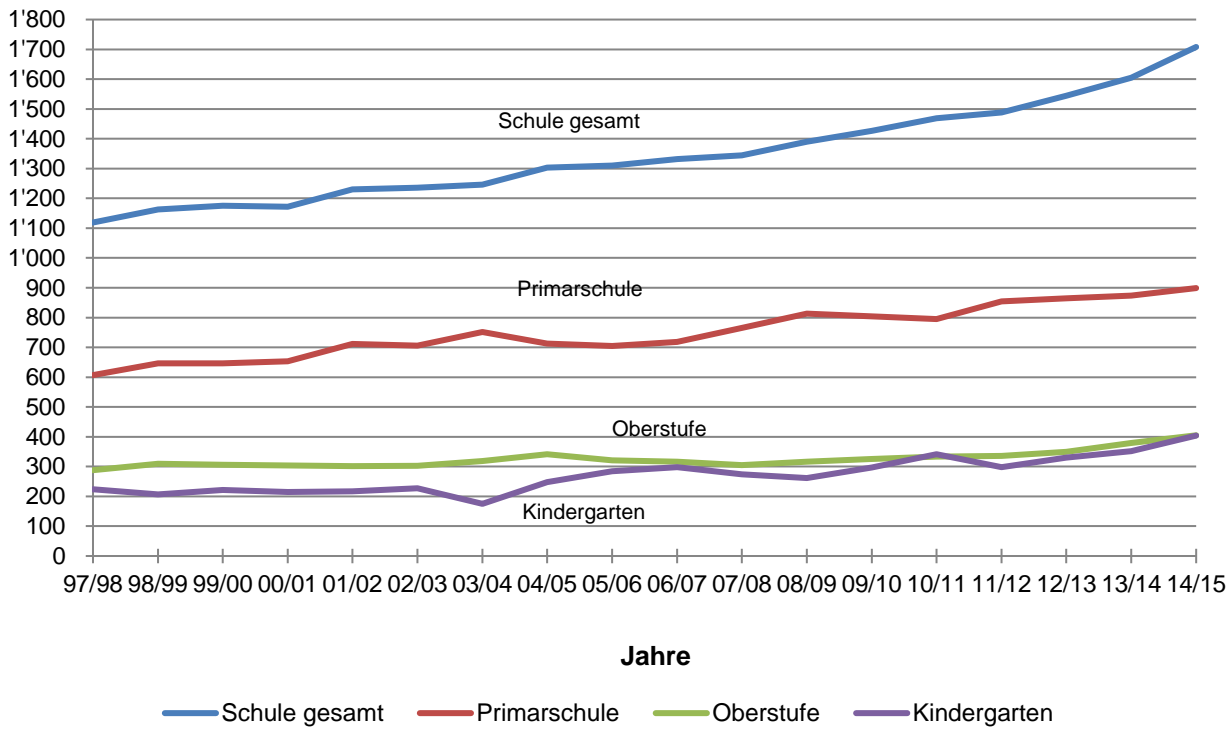
## Starts und Landungen (Januar bis Dezember)

Jahr	2011	2012	2013	2014	2015
Starts über Opfikon	16'221	15'265	13'445	12'900	11'952
Starts total Flughafen Zürich Kloten	139'501	130'596	127'470	128'532	128'886
Landungen über Opfikon	11'023	12'349	11'240	11'747	11'418
Landungen total Flughafen Zürich Kloten	139'512	130'659	127'397	128'444	128'816

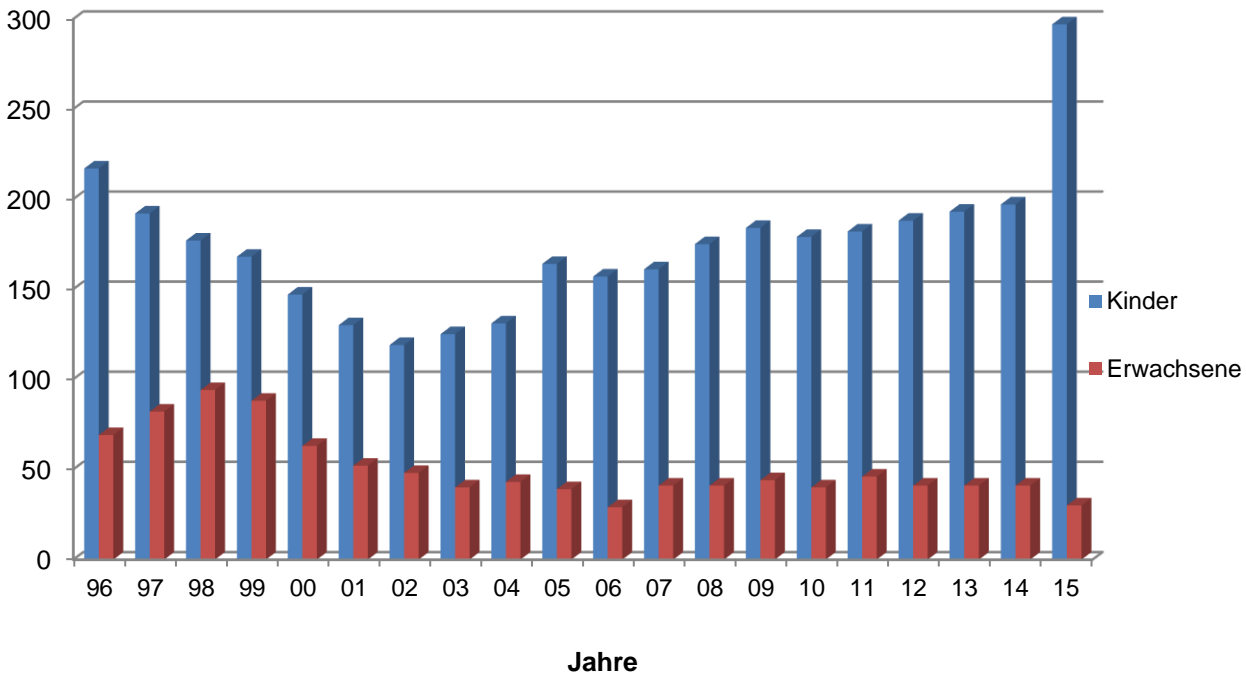


\* Wegen Bauarbeiten von zwei Monaten, Sperre Piste 28; Verlegung des Starts über Opfikon

### Schülerzahlen der Volksschule und des Kindergartens



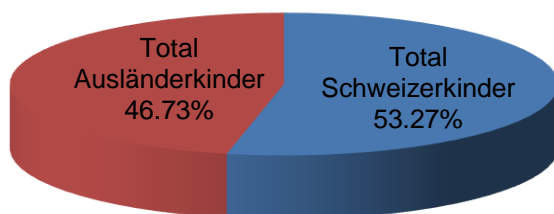
### Schülerzahlen der Musikschule



## Ausländerkinder nach Herkunftsland

Land	Kindergarten	Primarschule	Oberstufe	Total	Anteil
Albanien	0	1	2	3	0.18%
Algerien	1	0	1	2	0.12%
Angola	0	1	2	3	0.18%
Aserbajdschan	0	0	1	1	0.06%
Äthiopien	2	0	0	2	0.12%
Belgien	1	0	0	1	0.06%
Bosnien-Herzegowina	3	4	1	8	0.47%
Brasilien	3	6	3	12	0.70%
Bulgarien	0	0	1	1	0.06%
Chile	0	3	0	3	0.18%
China	1	0	2	3	0.18%
Deutschland	18	29	8	55	3.22%
Dominikanische Republik	2	2	0	4	0.23%
Eritrea	4	7	3	14	0.82%
Frankreich	3	1	1	5	0.29%
Ghana	1	6	2	9	0.53%
Griechenland	4	5	5	14	0.82%
Grossbritannien	2	9	2	13	0.76%
Indien	25	19	0	44	2.58%
Irak	2	11	6	19	1.11%
Iran	1	0	0	1	0.06%
Italien	11	30	17	58	3.40%
Jamaika	0	0	1	1	0.06%
Japan	2	0	0	2	0.12%
Kenya	1	0	0	1	0.06%
Kolumbien	1	0	1	2	0.12%
Kosovo	20	58	22	100	5.85%
Kroatien	0	3	2	5	0.29%
Lettland	0	2	0	2	0.12%
Libanon	3	1	2	6	0.35%
Marokko	1	0	0	1	0.06%
Mazedonien	11	33	15	59	3.45%
Montenegro	1	2	0	3	0.18%
Niederlande	0	1	1	2	0.12%
Nigeria	1	2	0	3	0.18%
Österreich	1	1	2	4	0.23%
Pakistan	1	1	0	2	0.12%
Peru	0	1	1	2	0.12%
Philippinen	2	3	0	5	0.29%
Polen	3	1	1	5	0.29%
Portugal	12	46	20	78	4.57%
Rumänien	3	2	0	5	0.29%
Russland	0	2	0	2	0.12%
Serbien	19	39	17	75	4.39%
Slowakische Republik	2	1	0	3	0.18%
Slowenien	0	2	0	2	0.12%
Somalia	2	4	0	6	0.35%
Spanien	3	21	9	33	1.93%
Sri Lanka	7	16	4	27	1.58%
Syrien	6	6	4	16	0.94%
Thailand	0	0	1	1	0.06%
Tschechische Republik	0	4	1	5	0.29%
Tunesien	1	0	0	1	0.06%
Türkei	14	22	9	45	2.63%
Ukraine	0	0	1	1	0.06%
Ungarn	5	5	0	10	0.59%
Venezuela	0	0	1	1	0.06%
Vereinigte Staaten	2	2	0	4	0.23%
Vietnam	0	2	0	2	0.12%
<b>Total Ausländer</b>	<b>208</b>	<b>417</b>	<b>172</b>	<b>797</b>	<b>46.66%</b>
<b>Total Schweizer</b>	<b>196</b>	<b>482</b>	<b>233</b>	<b>911</b>	<b>53.34%</b>
<b>Gesamttotal</b>	<b>404</b>	<b>899</b>	<b>405</b>	<b>1708</b>	
<b>Anteil Ausländer</b>	<b>51.49%</b>	<b>46.38%</b>	<b>42.47%</b>	<b>46.66%</b>	

## Verhältnis Schweizer- und Ausländerkinder 2015



### Personalbestand der Schule Opfikon per 31. Dezember 2015

	Vom GR bewilligte Stellen	Bemerkungen	Mitarbeiterbestand			Total Stellenprozent
			Vollpensum	Teilzeit	Total	
<b>Volksschule (kantonal geregelt)</b>			<b>50</b>	<b>166</b>	<b>216</b>	<b>147.53</b>
Lehrkräfte Primarschule (kantonal)			16	65	81	63.26
Lehrkräfte Primarschule (städtisch)			0	4	4	1.64
Lehrkräfte Oberstufe (kantonal)			16	29	45	34.68
Lehrkräfte Oberstufe (städtisch)			0	4	4	0.31
Lehrkräfte Kindergarten (kantonal)			14	22	36	22.83
Lehrkräfte Kindergarten (städtisch)			0	0	0	0.00
Deutsch als Zweitsprache (städtisch)			0	34	34	14.88
Sportlehrer (städtisch)			2	3	5	3.89
Schulleitung (kantonal)			2	5	7	6.04
<b>Musikschule</b>			<b>0</b>	<b>19</b>	<b>19</b>	<b>7.07</b>
Musikschule - Leitung/Koordination		c)	0	1	1	0.30
Musikschule - Lehrpersonal		a)	0	15	15	5.56
Grundschule		b)	0	3	3	1.21
Rhythmik		b)	0	0	0	0.00
<b>Städtische Zusatzangebote</b>			<b>1</b>	<b>13</b>	<b>14</b>	<b>7.71</b>
Logopädie Primarschule	3.05	i) j)	1	7	8	4.88
Psychomotorik	1	i) j)	0	3	3	1.67
Elementare Mathematik	0.5	d)	0	1	1	0.27
Begabtenförderung	0.893	e)	0	2	2	0.89
<b>Verwaltung Dienste</b>			<b>3</b>	<b>49</b>	<b>52</b>	<b>22.70</b>
Schulverwaltung	4.1	i) k) l) m)	3	3	6	4.70
Schulpsychologischer Dienst	1.50	i) k)	0	3	3	1.70
Schulsozialarbeit	2.20	f)	0	3	3	2.15
Schulzahnärzte	2		0	2	2	1.20
Zahnarztgehilfinnen	3		0	4	4	2.00
Tagesstrukturen - Stellendach	6.65	g) o)	0	34	34	10.95
<b>Personalbestand total</b>			<b>54</b>	<b>247</b>	<b>301</b>	<b>185.01</b>

#### Bemerkungen:

- a) Beschluss Gemeindeversammlung vom 30.06.1969
- b) Musikalische Früherziehung vom Gemeinderat am 01.06.1992 genehmigt
- c) Mitarbeiterinnen auch beim Lehrpersonal berücksichtigt
- d) vom Gemeinderat am 05.03.2007 bewilligt
- e) vom Gemeinderat am 03.12.2007 bewilligt (per Schuljahr 2008/09)
- f) vom Gemeinderat am 02.03.2009 60% bewilligt
- g) vom Gemeinderat am 02.11.2009 Stellendach von 715% für Tagesstrukturen bewilligt
- h) vom Stadtrat am 11.01.2011 60% zugunsten Alterszentrum verschoben (Aufhebung Köchin Mettlen)
- i) vom Gemeinderat am 04.03.2013 genehmigt
- j) vom Gemeinderat am 04.03.2013 auf einer Basis von 1'300 Kindern indexiert (bis 2018)
- k) vom Gemeinderat am 04.03.2013 auf einer Basis von 1'496 Kindern indexiert (bis 2018)
- l) vom Stadtrat am 20. Januar 2015 20% zugunsten Finanzabteilung verschoben (Löhne)
- m) vom Stadtrat am 20. Januar 2015 20% zugesprochen aus pauschalem Stellenplan (Ausgleich)