



## Geschäftsbericht 2014

Opfikon in Zahlen



**PRÄSIDENTIALABTEILUNG**, Oberhauserstrasse 25, Postfach, 8152 Glattbrugg

Tel 044 829 81 11, Fax 044 829 83 38, [stadtkanzlei@opfikon.ch](mailto:stadtkanzlei@opfikon.ch), [www.opfikon.ch](http://www.opfikon.ch) 2|15

## Gemeinderat (Parlament)

Sitzverteilung, Ratsgeschäfte

2



## Präsidiales

Organigramm, Abstimmungen und Wahlen, Stadtrat, Personalbestand Stadtverwaltung, Stadtbibliothek, Betriebsamt, Friedensrichteramt, Kindes- und Erwachsenenschutzbehörde Kreis Bülach Süd

3 - 9



## Finanzen und Liegenschaften

Steueramt, Städtische Finanzlage (Finanzkennzahlen)

10 - 12



## Bau und Versorgung

Wohnbautätigkeit, Baubewilligungsverfahren, Strassen/Wege, öffentliches Kanalisationsnetz, Winterdienst, Abfallmengen

13 - 16



## Bevölkerungsdienste

Stadtpolizei, Bevölkerungsdienste, Feuerwehr, Einwohnerdienste, Zivilstandsfälle, Frei- und Hallenbad

17 - 23



## Soziales

Sozialhilfebereich

25 - 30



## Gesundheit und Umwelt

Friedhof / Bestattungen, Pilzkontrollen, Altersbereich, Alterszentrum Gibeleich, Einbürgerungen, Jugendarbeit, Flugbewegungen

31 - 33



## Schule

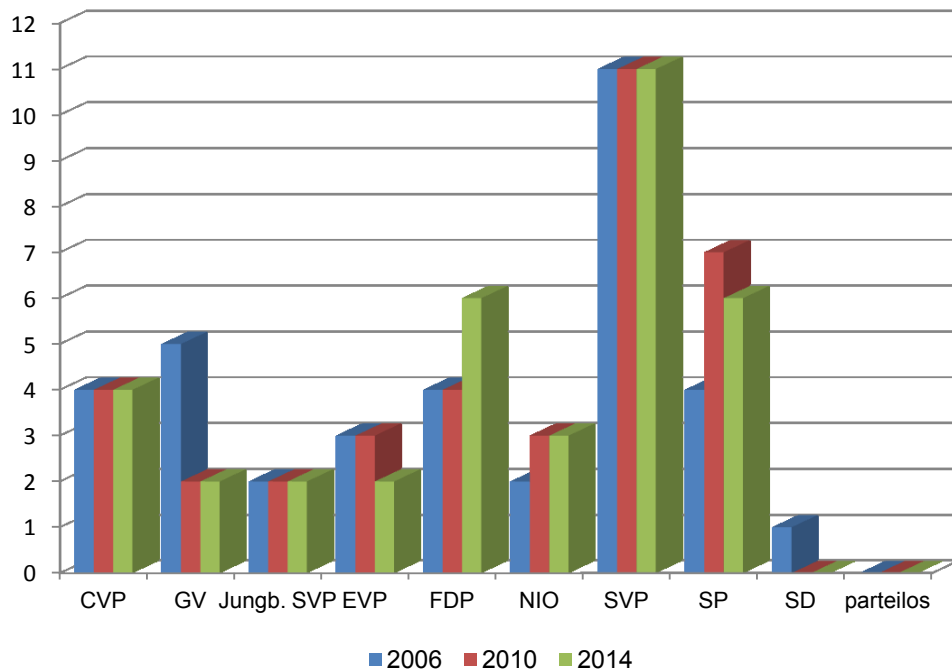
Schülerzahlen Volksschule, Musikschule und Kindergarten, Personalbestand

34 - 36



## Gemeinderat (Parlament)

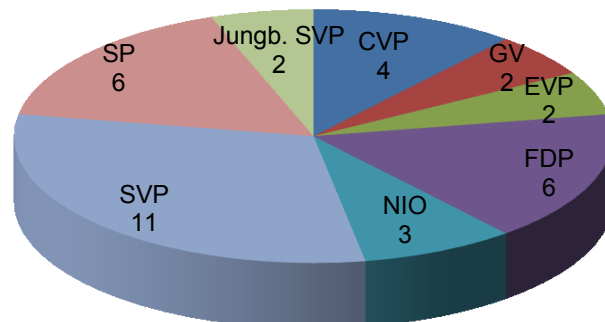
### Gemeinderat, Sitzverteilung (Legislative) 36 Mitglieder

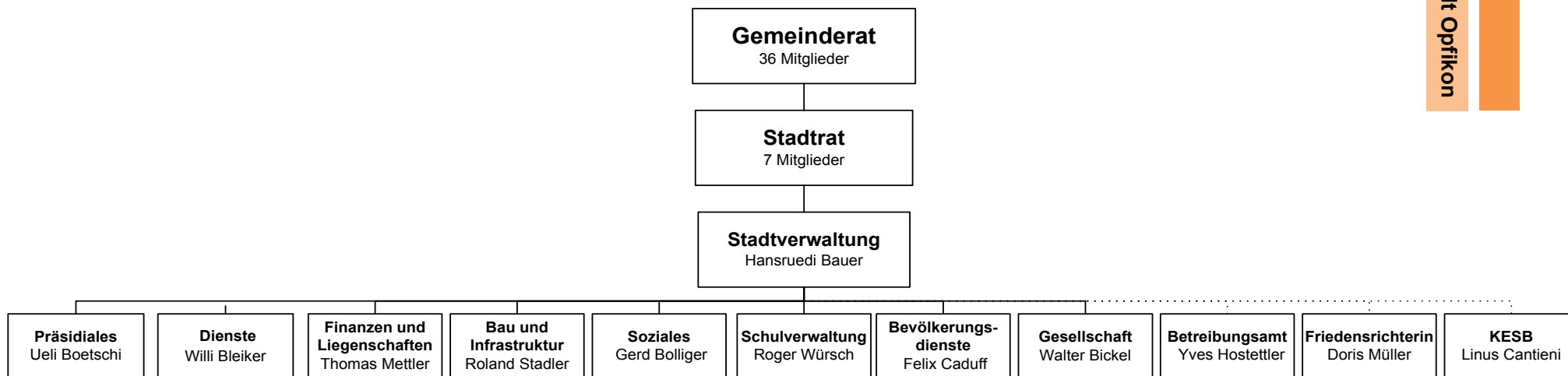


## Ratsgeschäfte

	2010	2011	2012	2013	2014
Gemeinderatssitzungen	5	7	8	6	5
davon Doppelsitzungen	1	2	2	3	3
Wahlgeschäfte	5	7	9	6	8
Sachgeschäfte	23	18	15	17	23
Vorstossbehandlungen	9	6	16	9	11
<b>Total Geschäfte</b>	<b>37</b>	<b>31</b>	<b>40</b>	<b>32</b>	<b>42</b>
Kurzinformationen aus dem Stadtrat	2	1	2	1	0
Sitzungen der RPK	32	27	30	36	37
Sitzungen der GPK	8	9	11	12	11
Sitzungen des Büros	8	9	8	8	8

### Sitzverteilung Gemeinderat Amtsperiode 2014/2018





## Abstimmungen und Wahlen / Stadtrat

### Stimmberechtigte

Jahr	2010	2011	2012	2013	2014
Total	7'449	7'550	7'642	7'502	7'814
Männer	3'677	3'730	3'803	3'752	3'932
Frauen	3'772	3'820	3'839	3'750	3'882

### Urnengänge

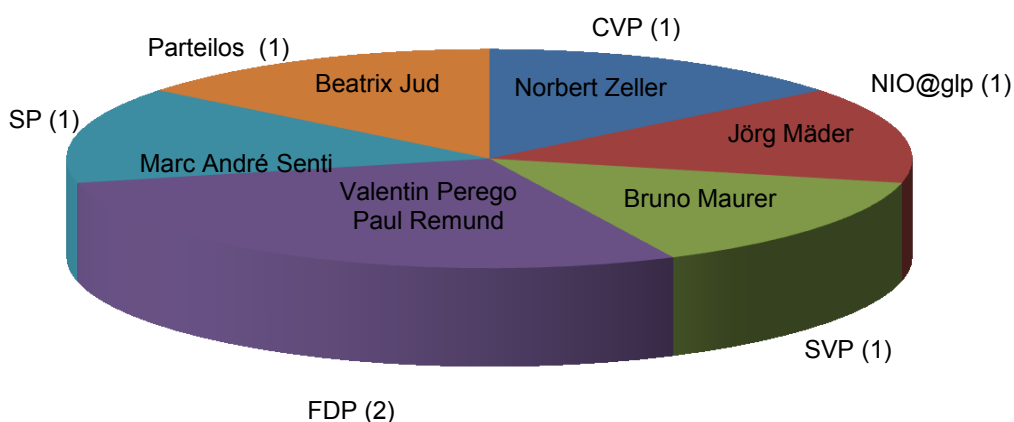
Im Jahr 2014 haben 5 Urnengänge mit folgenden 29 Abstimmungs- und Wahl-Geschäfte stattgefunden:

Eidgenössische Abstimmungen und Wahlen	12	Geschäfte
Kantonale Abstimmungen und Wahlen	7	Geschäfte
Bezirkswahlen	0	Geschäft
Kreisvorlagen	1	Geschäft
Gemeindeabstimmungen und Wahlen	9	Geschäfte
<b>Total</b>	<b>29</b>	<b>Geschäfte</b>

### Stadtrat

Jahr	2009	2010	2011	2012	2013	2014
Sitzungen	23	22	23	23	23	23
Beschlüsse	350	331	329	362	362	379

### Sitzverteilung Stadtrat Amtsperiode 2014/2018



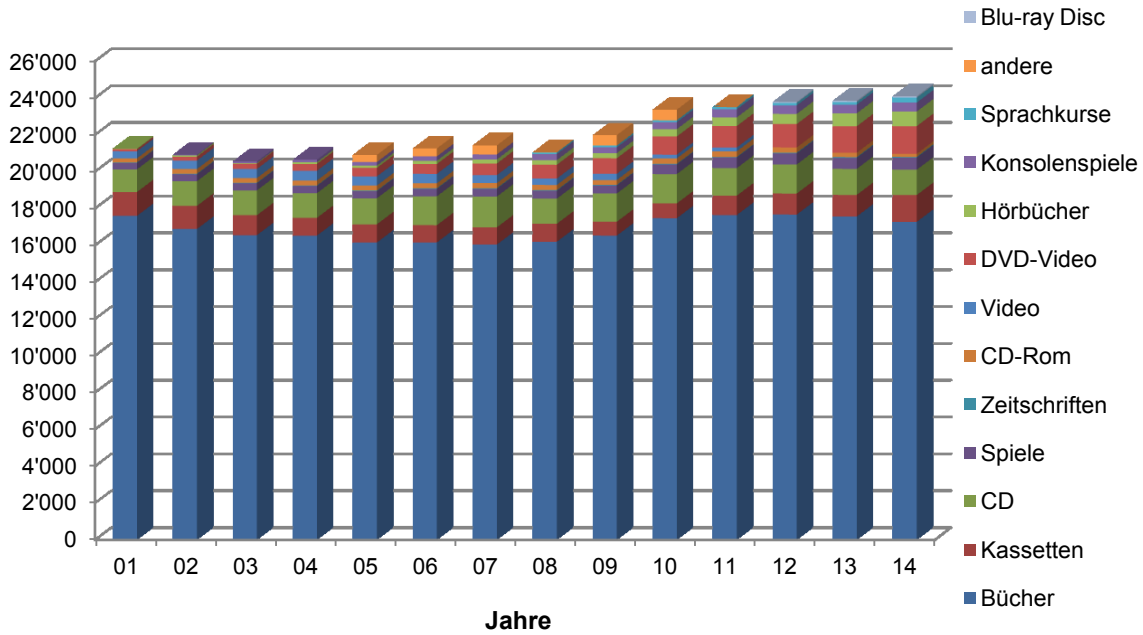
## Personalbestand Ende 2014

Abteilung	vom GR bewilligte Stellen	vom SR bewilligte Stellen	Total Stellen	besetzt 2014			2013
				voll	Teilzeit	Total	
<b>Präsidiales inkl. Gesundheit</b>	11.54		11.54	6.00	5.95	11.95	11.86
<b>Gesellschaft</b>	7.90		7.90	1.00	5.69	6.69	
<b>Bevölkerungsdienste</b>	27.25		27.25	22.00	4.82	26.82	31.35
<b>Soziales</b>	28.80		28.80	9.00	20.17	29.17	18.55
<b>KESB</b>	14.00		14.00	2.00	11.00	13.00	10.73
<b>Alterszentrum</b>	<b>106.60</b>		<b>106.60</b>	<b>47.00</b>	<b>54.50</b>	<b>101.50</b>	<b>98.05</b>
- Verwaltung	3.50		3.50	1.00	2.50	3.50	3.25
- AZ Pflege	44.50		44.50	19.00	21.10	40.10	38.90
- WG Pflege	16.00		16.00	4.00	9.00	13.00	14.00
- Hausdienst	15.50		15.50	4.00	12.00	16.00	15.25
- Restaurant	14.10		14.10	4.00	9.90	13.90	13.65
- Lehrlinge	13.00		13.00	15.00		15.00	13.00
<b>Schule</b>	<b>24.79</b>		<b>24.79</b>	<b>4.00</b>	<b>30.57</b>	<b>34.57</b>	<b>30.30</b>
- Verwaltung/Dienste	24.79		24.79	3.00	18.19	21.19	16.36
- Städt. Zusatzangestellte			0.00	1.00	5.48	6.48	6.61
- Musikschule *)					6.90	6.90	7.33
- Lehrpersonal				gem. kantonaler Regelung			
<b>Finanzabteilung</b>	29.71		29.71	16.00	12.18	28.18	27.26
<b>Bauabteilung inkl. Umwelt</b>	25.50		25.50	19.00	4.05	23.05	24.55
<b>Diverse</b>	<b>33.25</b>		<b>33.25</b>	<b>18.00</b>	<b>1.65</b>	<b>19.65</b>	<b>16.70</b>
- Betreibungsamt	7.60		7.60	6.00	1.65	7.65	5.70
- Lehrlinge	12.00		12.00	12.00		12.00	11.00
- verbleib. Stellenplan-Erhöhung	13.65		13.65	0.00		0.00	0.00
	<b>309.34</b>	<b>0.0</b>	<b>309.34</b>	<b>144.00</b>	<b>150.58</b>	<b>294.58</b>	<b>269.35</b>

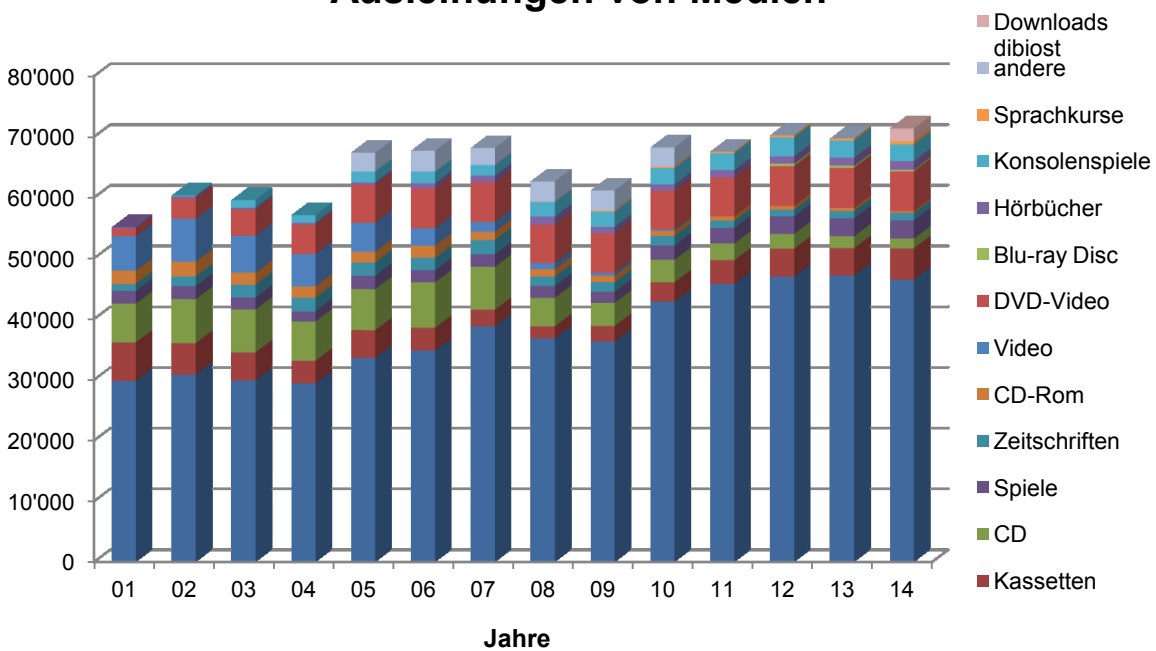
Aufgrund der stichtagbezogenen Darstellungsweise, ist die vorstehende Tabelle mit Vorsicht zu interpretieren. Bewegungen und Veränderungen von Stellen während des Jahres werden nur beschränkt erfasst (Beispiele: eine am 31. Dezember vakante Stelle gilt als nicht vorhanden und eine Doppelbesetzung per Stichtag ergibt hingegen zwei Stellen).

\*) siehe nachfolgender Personalbestand der Schule

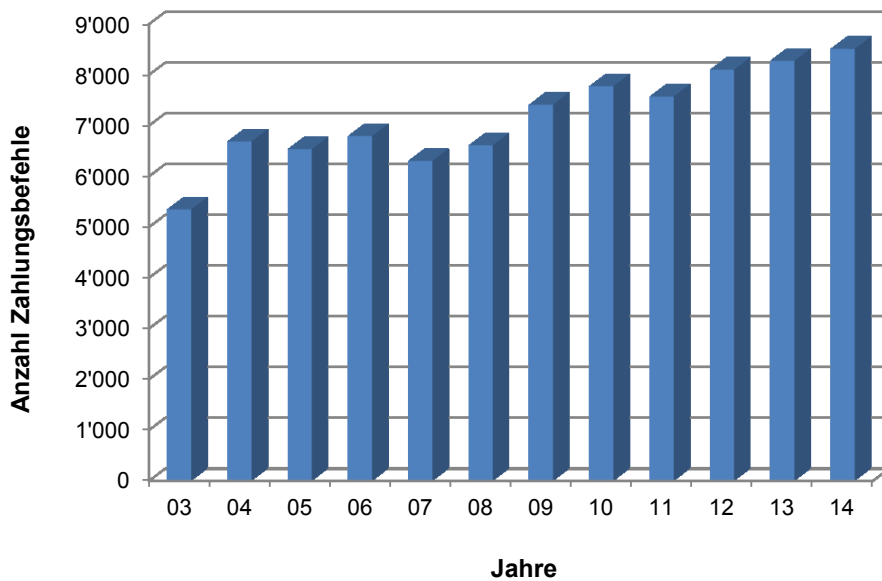
### Bestand an Medien



### Ausleihungen von Medien



### Total ausgestellte Zahlungsbefehle

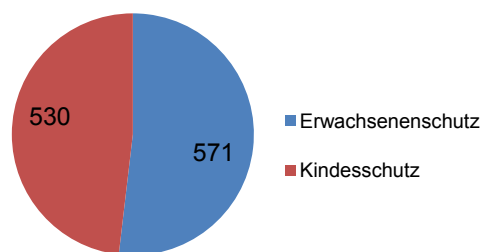


### Kindes- und Erwachsenenschutzbehörde Kreis Bülach Süd

Folgende Gemeinden gehören zur KESB Kreis Bülach Süd: Bassersdorf, Dietlikon, Kloten, Nürensdorf, Opfikon und Wallisellen

	2014
Laufende Massnahmen / Abklärungen per 31.12.2014	822
Erwachsenenschutz	489
Kinderschutz	333
Fälle aktiv gesamt per 31.12.2014	1101
Erwachsenenschutz	571
Kinderschutz	530
Neueingänge (Polizeirapporte, Gefährdungsmeldungen)	634
Abgeschlossene Fälle	740
Entscheide der Behörde	1093

### Aktive Fälle





## Finanzen und Liegenschaften

### Steueramt

Nebst den nachfolgenden Statistiken können weitere Daten und Informationen dem Finanzplan sowie der Jahresrechnung entnommen werden.

### Steuerregister

	2012	2013	2014
Natürliche Personen	9'666	9'720	9782
Juristische Personen	1'108	1'182	1228
Quellensteuerpflichtige	2'807	2'502	2524
<b>Total Steuerpflichtige</b>	<b>13'581</b>	<b>13'404</b>	<b>13'534</b>
Wohnaufenthalter	278	292	316

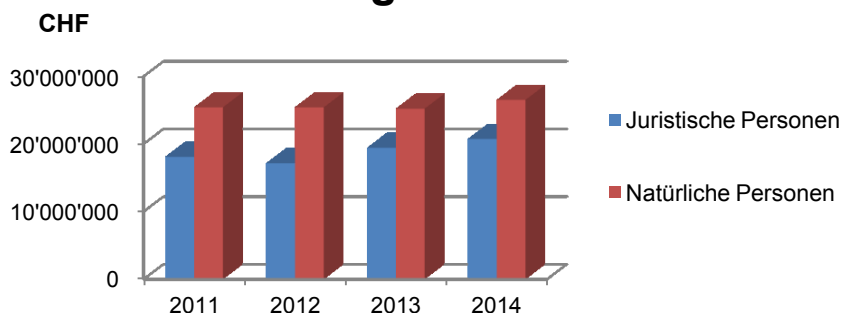
### Steuerfaktoren (kumulierte Zahlen aller Steuerpflichtigen)

Jahr		Steuerbares Einkommen	Steuerbares Vermögen
2012	Natürliche Personen	490'342'300	1'738'662'000
	Juristische Personen	540'735'400	5'186'203'000
	<b>Total</b>	<b>1'031'077'700</b>	<b>6'924'865'000</b>
2013	Natürliche Personen	481'177'100	1'778'116'000
	Juristische Personen	497'322'400	5'868'015'000
	<b>Total</b>	<b>978'499'500</b>	<b>7'646'131'000</b>
2014	Natürliche Personen	496'718'000	1'886'210'000
	Juristische Personen	357'315'800	6'854'812'000
	<b>Total</b>	<b>854'033'800</b>	<b>8'741'022'000</b>

### Steuer-Abschlüsse (Steuereinnahmen) 100% netto (umfassen jeweils ein Steuerjahr)

Jahr	Steuerfüsse					Erträge	
	Ref.	Röm. Kath.	Christ. Kath.	Politische Gemeinde	Staat	Natürliche Personen	Juristische Personen
2011	9%	11%	14%	99%	100%	25'414'453	18'094'948
2012	9%	11%	14%	99%	100%	25'413'561	17'142'163
2013	9%	11%	14%	99%	100%	25'214'857	19'415'693
<b>2014</b>	<b>8.5%</b>	<b>11%</b>	<b>14%</b>	<b>99%</b>	<b>100%</b>	<b>26'512'945</b>	<b>20'732'237</b>

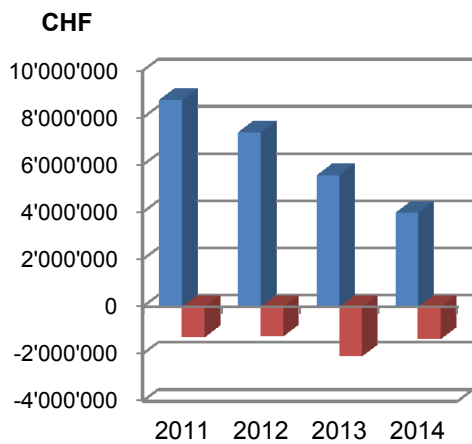
### Erträge



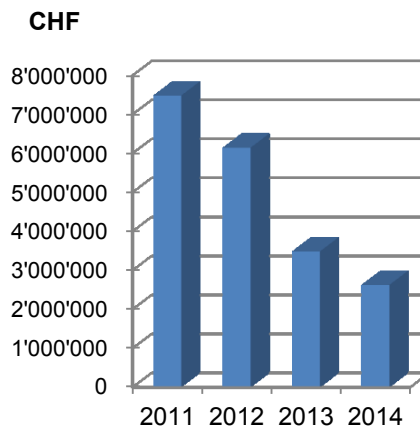
## Steuerausscheidungen (Stauss)

Jahr	Aktive Stauss Ertrag	Passive Stauss Aufwand	Differenz
2011	8'767'067	-1'284'297	7'482'770
2012	7'387'504	-1'242'217	6'145'287
2013	5'574'156	-2'088'024	3'486'132
<b>2014</b>	3'986'139	-1'359'315	2'626'824

### Ertrag / Aufwand



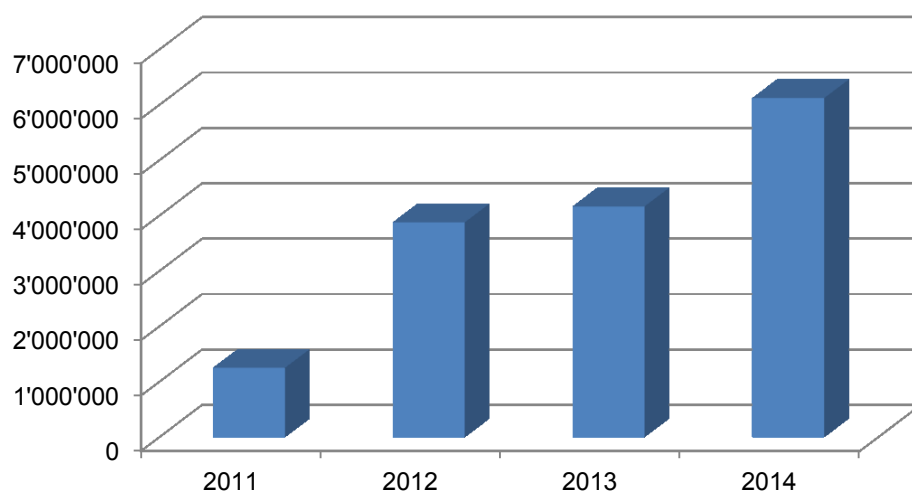
### Differenz



## Grundstückgewinnsteuern

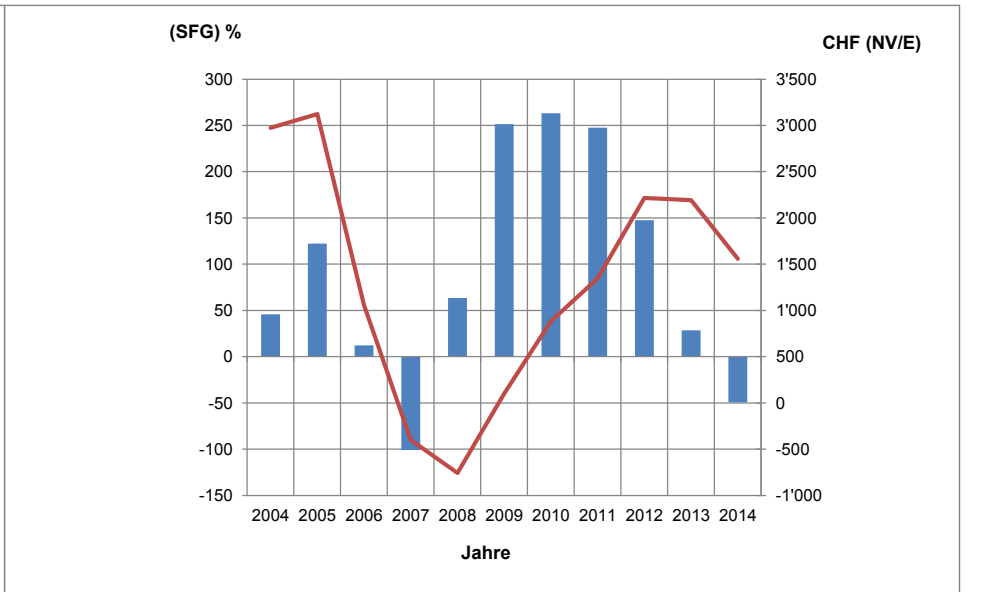
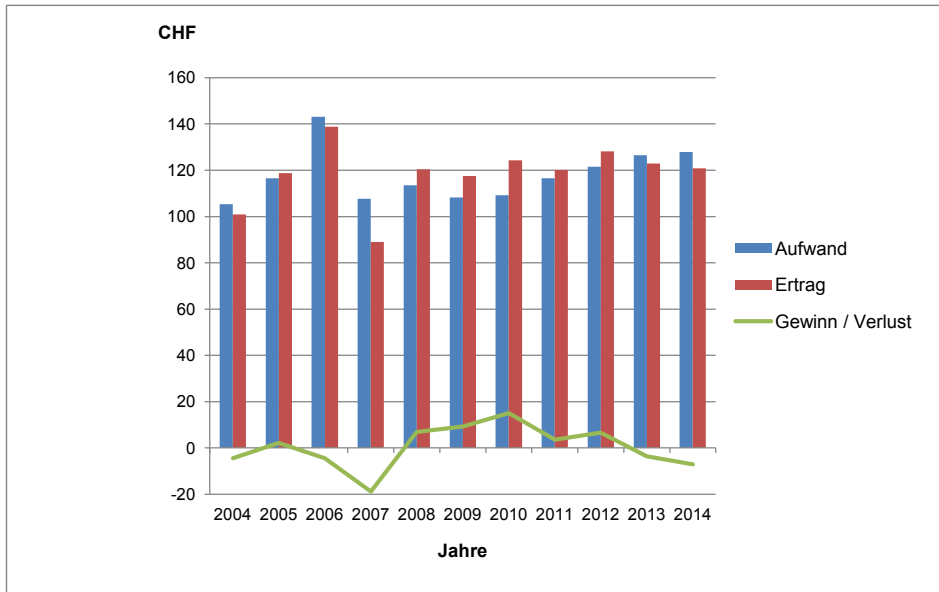
Jahr	Rechnung	Voranschlag
2011	1'253'843	6'000'000
2012	3'879'793	7'000'000
2013	4'166'417	7'000'000
<b>2014</b>	6'123'208	6'000'000

### Grundstückgewinnsteuern



**Finanzlage der Stadt Opfikon aufgrund der Finanzkennzahlen ( in Mio CHF und % )**

	2004	2005	2006	2007	2008	2009	2010	2011	2012	2013	2014	Ø 05/14
	CHF	CHF	CHF	CHF	CHF	CHF	CHF	CHF	CHF	CHF	CHF	
<b>Aufwand</b>	<b>105.35</b>	<b>116.51</b>	<b>143.17</b>	<b>107.75</b>	<b>113.50</b>	<b>108.27</b>	<b>109.20</b>	<b>116.58</b>	<b>121.48</b>	<b>126.46</b>	<b>127.92</b>	<b>119.08</b>
<b>Ertrag</b>	<b>100.87</b>	<b>118.78</b>	<b>138.78</b>	<b>88.99</b>	<b>120.46</b>	<b>117.58</b>	<b>124.30</b>	<b>120.11</b>	<b>128.15</b>	<b>122.89</b>	<b>120.89</b>	<b>120.09</b>
<b>Gewinn / Verlust</b>	<b>-4.48</b>	<b>2.27</b>	<b>-4.39</b>	<b>-18.76</b>	<b>6.96</b>	<b>9.31</b>	<b>15.10</b>	<b>3.53</b>	<b>6.67</b>	<b>-3.57</b>	<b>-7.03</b>	<b>1.01</b>
Cashflow	5.90	12.47	2.49	-9.91	9.92	20.95	19.72	8.24	14.47	1.58	-1.84	7.81
Nettoinvestition	12.88	10.21	20.60	9.82	15.62	8.33	7.49	3.33	9.81	5.55	3.71	9.45
<b>Selbstfinanzierungsgrad in % (SFG)</b>	<b>45.81</b>	<b>122.14</b>	<b>12.09</b>	<b>-100.92</b>	<b>63.51</b>	<b>251.50</b>	<b>263.28</b>	<b>247.45</b>	<b>147.50</b>	<b>28.47</b>	<b>-49.60</b>	<b>82.66</b>
Einfache Staatssteuer (100 %)	41.09	46.54	43.92	33.01	37.73	42.19	46.00	43.51	42.56	44.63	47.25	42.73
Nettozinsaufwand (NZ)	-0.18	-0.72	-0.17	0.47	0.07	-0.48	-0.16	-1.09	-0.71	-1.18	-1.65	-0.56
bereinigter Ertrag (ohne Interne Verrechnungen)	93.32	111.54	120.18	78.08	110.44	108.88	118.12	113.20	121.61	116.25	114.40	111.27
NZ in % des bereinigten Ertrages (ZBA)	-0.19	-0.65	-0.14	0.60	0.06	-0.44	-0.14	-0.96	-0.58	-1.02	-1.44	-0.51
NZ in % der einf. Staatssteuern	-0.44	-1.55	-0.39	1.42	0.19	-1.14	-0.35	-2.51	-1.67	-2.64	-3.49	-1.32
Finanzvermögen	154.78	147.46	156.24	156.86	142.83	126.92	120.45	118.96	123.20	118.01	111.43	132.24
Fremdkapital	117.05	107.54	142.66	162.24	153.90	125.38	106.67	97.46	87.64	82.20	84.77	115.05
Einwohnerzahl gem. VO zum FAG	12'680	12'779	12'859	13'378	14'614	15'075	15'582	15'967	16'045	16'338	17'085	14'972
<b>Nettovermögen pro Einwohner in CHF (NV/E)</b>	<b>2'976</b>	<b>3'124</b>	<b>1'056</b>	<b>-402</b>	<b>-757</b>	<b>102</b>	<b>884</b>	<b>1'347</b>	<b>2'216</b>	<b>2'192</b>	<b>1'560</b>	<b>1'148</b>

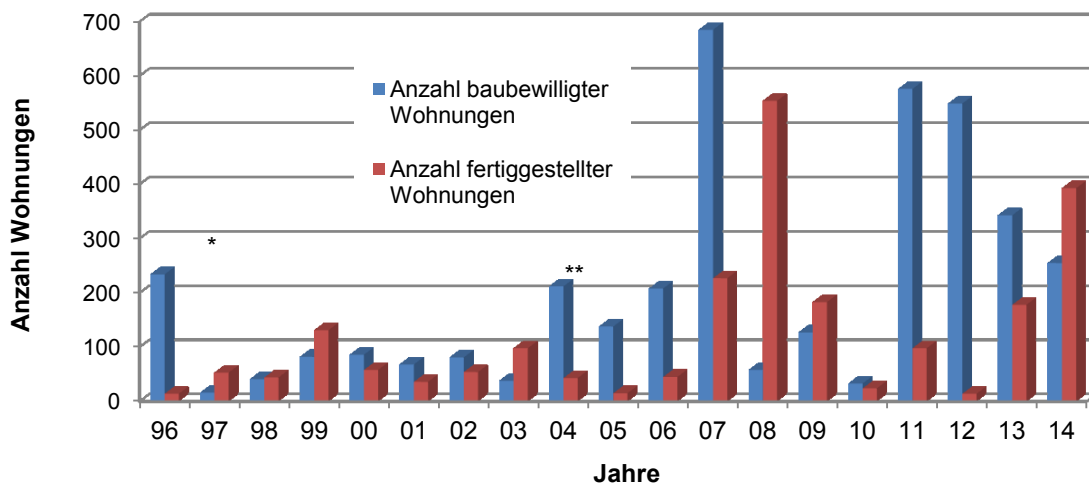


## Bau und Versorgung

### Wohnbautätigkeit

Jahr	Einwohner	Zuwachs Abnahme	in %	Wohnungen	Zuwachs Abnahme	in %	Einwohner / Wohnung
1954	5'306	761	6.46%	1'577	300	23.49%	3.58
1955	5'649	343	8.48%	1'785	208	13.19%	3.43
1956	6'128	479	7.15%	1'910	125	7.00%	3.44
1957	6'568	440	4.16%	2'020	110	5.76%	3.39
1958	6'889	321	5.92%	2'126	106	5.25%	3.41
1959	7'244	405	5.59%	2'206	80	3.76%	3.28
1960	7'692	448	6.18%	2'431	225	10.20%	3.16
1961	7'996	304	3.95%	2'674	243	10.00%	2.99
1962	8'439	443	5.54%	2'791	117	4.38%	3.02
1963	8'959	520	6.16%	2'974	183	6.56%	3.01
1964	9'148	189	2.11%	3'100	126	4.24%	2.95
1965	9'249	101	1.10%	3'250	150	4.84%	2.85
1966	9'666	417	4.51%	3'580	330	10.15%	2.70
1967	9'928	262	2.71%	3'730	150	4.19%	2.66
1968	10'178	250	2.52%	3'960	230	6.17%	2.57
1969	10'717	539	5.30%	4'190	230	5.81%	2.56
1970	11'115	398	3.71%	4'470	280	6.68%	2.49
1971	12'073	958	8.62%	4'700	230	5.15%	2.57
1972	12'650	577	4.78%	4'900	200	4.26%	2.58
1973	12'667	17	0.13%	5'150	250	5.10%	2.46
1974	11'877	-790	-6.24%				
1975	11'475	-402	-3.38%				
1976	11'591	116	1.01%				
1977	11'518	-73	-0.63%				
1978	11'456	-62	-0.54%				
1979	11'422	-34	-0.30%				
1980	11'403	-19	-0.17%	5'150			
1981	11'551	148	1.30%	5'072	-78	-1.51%	2.28
1982	11'412	-139	-1.20%	5'131	59	1.16%	2.22
1983	11'381	-31	-0.27%	5'205	74	1.44%	2.19
1984	11'618	237	2.08%	5'350	145	2.79%	2.17
1985	11'760	142	1.22%	5'560	210	3.93%	2.12
1986	11'723	-37	-0.31%	5'603	43	0.77%	2.09
1987	11'750	27	0.23%	5'657	54	0.96%	2.08
1988	11'730	-20	-0.17%	5'684	27	0.48%	2.06
1989	11'725	-5	-0.04%	5'717	33	0.58%	2.05
1990	11'942	217	1.85%	5'799	82	1.43%	2.06
1991	12'286	344	2.88%	5'892	93	1.60%	2.09
1992	12'270	-16	-0.13%	5'948	56	0.95%	2.06
1993	12'183	-87	-0.71%	5'960	12	0.20%	2.04
1994	11'714	-469	-3.85%	5'985	25	0.42%	1.96
1995	11'677	-37	-0.32%	5'995	10	0.17%	1.95
1996	11'406	-271	-2.32%	6'009	14	0.23%	1.90
1997	11'437	31	0.27%	6'062	53	0.88%	1.89
1998	11'480	43	0.38%	6'106	44	0.73%	1.88
1999	11'816	336	2.93%	6'237	131	2.15%	1.89
2000	12'174	358	3.03%	6'295	58	0.93%	1.93
2001	12'368	194	1.59%	6'331	36	0.57%	1.95
2002	12'716	348	2.81%	6'385	54	0.85%	1.99
2003	13'128	412	3.24%	6'483	152	2.38%	2.02
2004	13'115	-13	-0.10%	6'526	43	0.66%	2.01
2005	13'254	139	1.06%	6'538	15	0.23%	2.03
2006	13'407	153	1.15%	6'578	40	0.61%	2.04
2007	13'861	454	3.39%	6'803	225	3.42%	2.04
2008	15'025	1'164	8.40%	7'353	550	8.08%	2.04
2009	15'503	478	3.18%	7'536		0.00%	2.06
2010	15'852	349	2.25%	7'885	349	4.63%	2.01
2011	16'292	440	2.78%	8'037	152	1.93%	2.03
2012	16'355	63	0.39%	9'284	1'247	15.52%	1.76
2013	16'689	334	2.04%	9'781	497	5.35%	1.71
2014	17'459	1'104	6.75%	10'092	311	3.18%	1.73

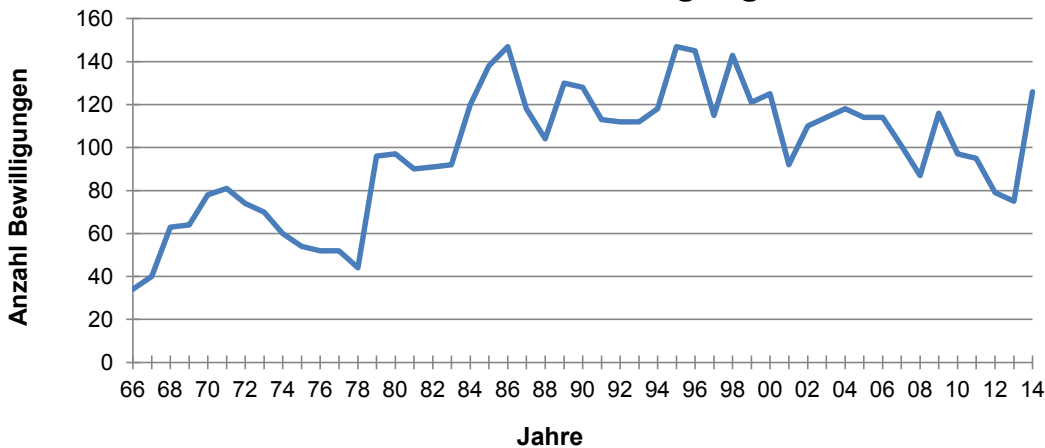
## Wohnbautätigkeit 1996 - 2014



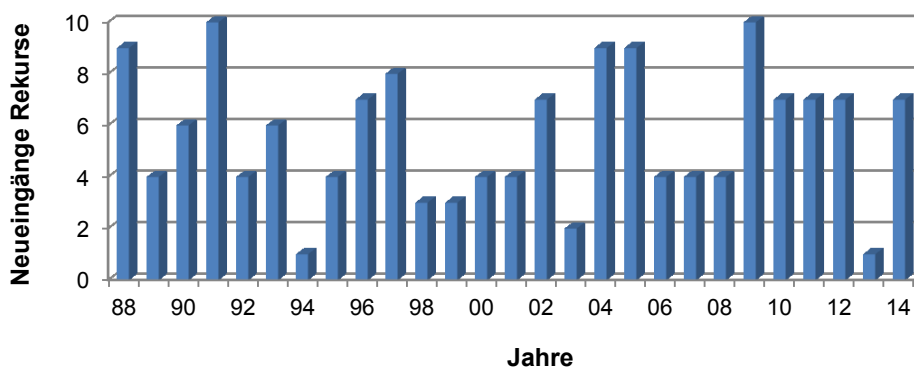
\* markanter Anstieg 1996 wegen Überbauung Rietgrabenhang  
 \*\* ab 2004 markanter Anstieg wegen Wohnüberbauungen Glattpark

## Baubewilligungsverfahren

### Baubewilligungen 1966 - 2014: Ohne Revisionsbewilligungen



### Rekurse gegen Beschlüsse des Bauausschusses (Baukommission) 1988 - 2014



## Statistik Strassen / Wege

Strassen	Kilometer	Wege	Kilometer
Nationalstrassen	3.5	Öffentliche Fusswege	21.6
Staatsstrassen	8.7	(ohne Gehwege an Strassen)	
Kommunalstrassen	30.6		
Privatstrassen	1.2		
Gesamtes Strassennetz	44.0		

## Öffentliches Kanalisationsnetz (ohne Privatleitungen)

Leitungen	Kilometer		
	2012	2013	2014
Misch-/Schmutzwasserleitungen	38.8	38.8	38.8
Meteorwasserleitungen (inkl. Autobahn)	11.2	11.2	11.2
Total öffentliche Leitungen	50.0	50.0	50.0

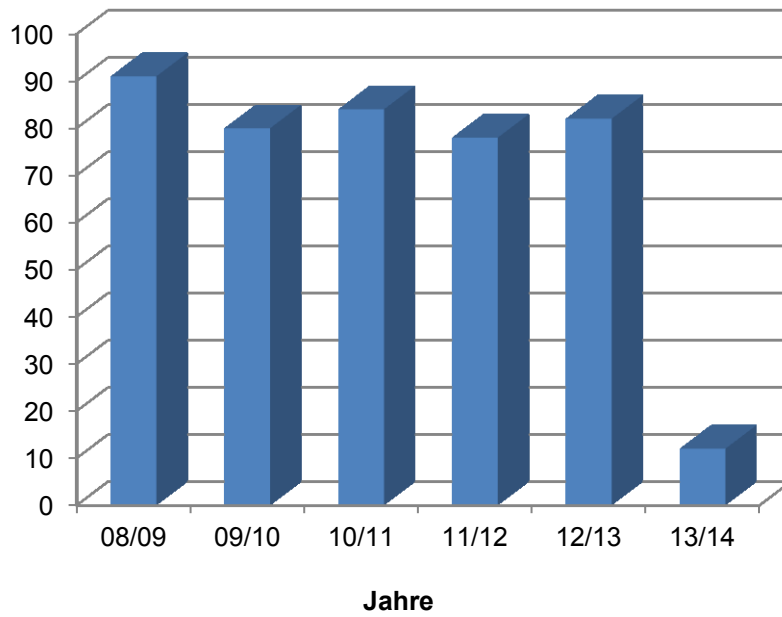
## Werterhaltung

Strassen [m]	2014
Gemeindestrassen	
Neubau	0
Sanierung	986
Kantonsstrassen	
Neubau	0
Sanierung	940
Total	1926

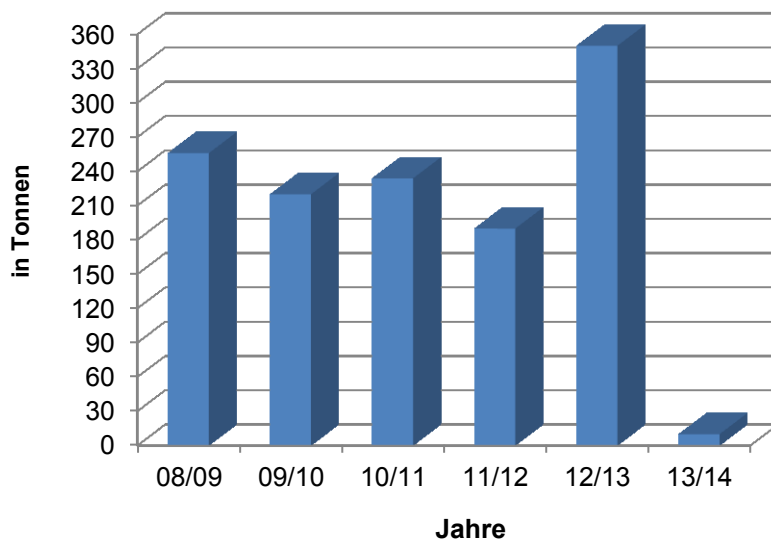
Kanalisation [m]	2014
Neubau	555
Ersatz	45
Relining	586
Total	1186

## Winterdienst

### Winterdienst Einsätze pro Winter



### Winterdienst Salz-/Taumittelverbrauch

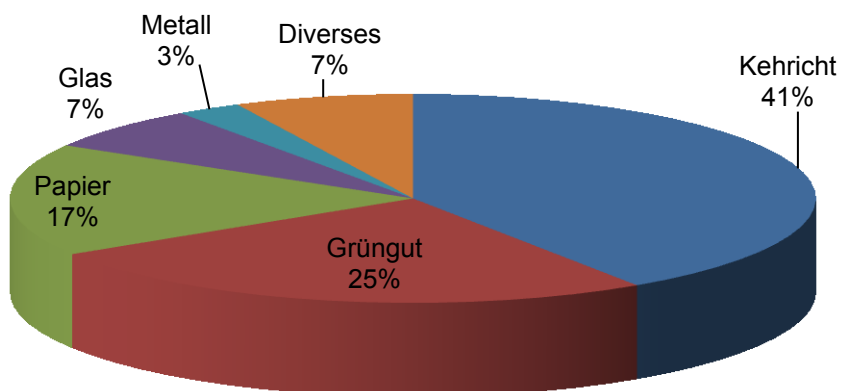


## Abfallmengen

Jahr	Gesamt-Abfall		Kehricht	Grüngut	Papier	Glas	Metall	Diverses
	Tonnen	kg p. Einwohner						
1992*	4'766	380	2'724	692	803	324	190	33
2005	4'786	363	1'595	1'366	1'109	381	124	201
2006	4'641	357	1'590	1'350	1'059	349	105	188
2007	4'616	333	1'472	1'376	1'104	362	90	212
2008	4'715	314	1'630	1'307	979	407	118	275
2009	4'833	322	1'763	1'371	920	384	133	262
2010	4'958	323	1'765	1'436	953	399	127	278
2011	5'093	319	1'808	1'468	1'003	374	136	304
2012	5'345	333	1'920	1'497	1'025	376	149	379
2013	5'040	308	1'985	1'250	940	355	139	371
<b>2014</b>	<b>5'389</b>	<b>315</b>	<b>2'190</b>	<b>1'369</b>	<b>941</b>	<b>363</b>	<b>140</b>	<b>387</b>

\* Jahr vor Einführung Kehrichtsackgebühr

### Abfallverteilung 2014





## Bevölkerungsdienste

### Stadtpolizei

#### Rapporterstattungen

Jahr	An das Stadthalteramt Bülach	An die Staatsanwaltschaft, Zweigstelle Flgufafen	An die Jugendanwaltschaft Bülach	- davon Strafgesetzbuch-Tatbestände
2009	153	8	7	35
2010	117	6	10	50
2011	406	15	10	65
2012	414	16	10	113
2013	413	16	16	111
<b>2014</b>	<b>548</b>	<b>18</b>	<b>30</b>	<b>165</b>

#### Anzeigen, Aufträge und Ordnungsbussen

Jahr	Privatanzeigen	Verlust von Ausweisen / Schildern	Rechtshilfegesuche, Zustellaufträge	Korrespondenz, Berichte, div. Aufträge	Bussenzettel im Ordnungsbussenverfahren (OBV)
2009	725	141	1'016	2'224	3'274
2010	778	184	933	2'316	2'328
2011	177	181	1'268	2'661	2'790
2012	163	169	1'131	2'566	3'259
2013	113	138	1'406	2'616	5'389
<b>2014</b>	<b>188</b>	<b>189</b>	<b>1'065</b>	<b>1'795</b>	<b>5'355</b>

#### Radarkontrollen

Jahr	Anzahl Messstellen	Total kontrollierte Fahrzeuge	Total Geschwindigkeitsüberschreitungen	Verzeigung an Statthalteramt / Staatsanwaltschaft
2009	31	6'209	671	65
2010	41	11'611	1'054	26
2011	74	11'327	974	23
2012	49	9'617	929	24
2013	42	7'741	848	23
<b>2014</b>	<b>75</b>	<b>17'441</b>	<b>1'150</b>	<b>29</b>

#### Ausrückeinsätze in Opfikon

Jahr	2009	2010	2011	2012	2013	2014
Privat-, Bank und Brandalarme	35	48	39	40	32	39
Falschparkierte Fahrzeuge	94	115	79	82	70	66
Hilfeleistungen	125	124	137	110	99	108
Streitigkeiten / Schlägereien	73	76	69	59	51	56
Lärmbelästigungen	65	42	60	46	57	30
Verkehrsunfälle	99	107	95	90	82	91
Verdächtige Situationen	187	157	163	180	161	189
Unterstützungen Kapo	45	35	43	39	61	42
StGB-Tatbestände / Diverses	117	84	119	112	137	121
<b>Total</b>	<b>840</b>	<b>788</b>	<b>804</b>	<b>758</b>	<b>750</b>	<b>742</b>

## Ordnungsbussenverfahren (OBV)

Jahr	Einnahmen CHF
2010	182'973.66
2011	204'491.66
2012	215'165.44
2013	306'206.70
<b>2014</b>	314'665.45

## Bevölkerungsdienste

### Gebühren für Nachtparkierung (\*nur bis 31. März 2013)

Jahre	Gebührenpflichtige Fahrzeuge Ende Jahr	Einnahmen CHF
2010	288	97'339.90
2011	357	135'987.55
2012	346	129'367.10
2013	103*	37'679.85*
<b>2014</b>	3*	405.05*

### Gebühren Parkkarten Blaue Zone

Jahre	Total gelöste Parkkarten	Einnahmen CHF
2011	159	7'950.00
2012	168	8'400.00
2013	1705	118'001.00
<b>2014</b>	1736	134'143.50

### Gebühren Parkuhren (neu ab 01.04.2013)

Jahr	Einnahmen CHF
2013	62'552.80
<b>2014</b>	90'562.40

### Gebühren Interne Bewirtschaftung (neu ab 01.04.2014)

Jahr	Einnahmen CHF
2013	56'910.00
<b>2014</b>	62'325.00

### Ordnungsbussen Parkieren

Jahr	Einnahmen CHF
2013	191'680.00
<b>2014</b>	172'880.00

### Hundeabgaben

Jahr	2011	2012	2013	<b>2014</b>
Total Hunde-Abgaben	526	518	528	540
Einnahmen	96'590	92'290	93'790	99'345

## Feuerwehr

### Einsätze

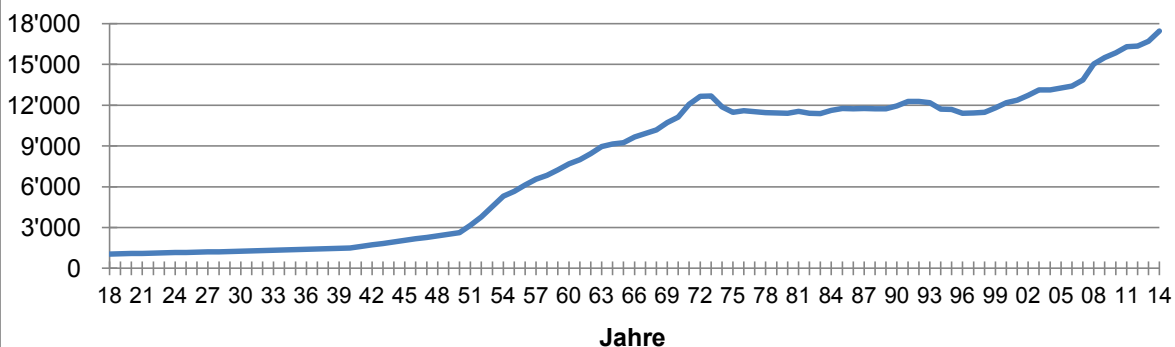
Jahr	2009	2010	2011	2012	2013	2014
Brandbekämpfung auf Gemeindegebiet	29	15	17	14	21	19
Elementarereignisse	13	12	10	12	8	8
Oel.- und Chemiewehr	26	22	17	13	14	13
Technische Hilfeleistungen, Dienstleistungen	9	8	8	9	19	13
Alarmer von Brandmeldeanlagen	52	42	47	55	36	47
Stützpunkteinsätze auf Autobahn und in externen Gemeinden	1	0	10	15	15	21
Personen.- und Tierrettungen	0	1	8	4	7	7
First Responder	0	0	0	16	11	3
<b>Total</b>	<b>130</b>	<b>100</b>	<b>117</b>	<b>138</b>	<b>131</b>	<b>131</b>
Rechnungen CHF	160'548	128'930	144'633	178'204	166'965	209'648

## Einwohnerdienste

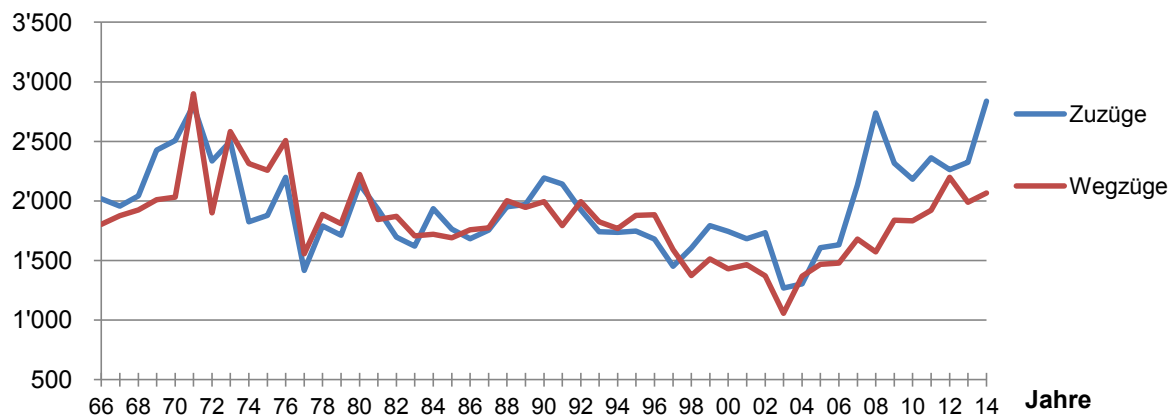
### Einwohnerzahlen von Opfikon seit 1964 (nach wirtschaftlichem Wohnsitzbegriff)

Jahr	Einwohnerzahl	Zuzüge	Wegzüge	Wanderbewegung
1964	9'148	2'092	2'114	4'206
1965	9'249	1'940	2'003	3'943
1966	9'666	2'019	1'803	3'822
1967	9'928	1'956	1'876	3'832
1968	10'178	2'042	1'924	3'966
1969	10'717	2'427	2'011	4'438
1970	11'115	2'508	2'032	4'540
1971	12'073	2'802	2'899	5'701
1972	12'650	2'334	1'899	4'233
1973	12'667	2'500	2'583	5'083
1974	11'877	1'824	2'314	4'138
1975	11'475	1'879	2'258	4'137
1976	11'591	2'197	2'506	4'703
1977	11'518	1'418	1'556	2'974
1978	11'456	1'790	1'887	3'677
1979	11'422	1'712	1'808	3'520
1980	11'403	2'139	2'223	4'362
1981	11'551	1'932	1'843	3'775
1982	11'412	1'696	1'872	3'568
1983	11'381	1'621	1'706	3'327
1984	11'618	1'936	1'720	3'656
1985	11'760	1'764	1'690	3'454
1986	11'723	1'683	1'757	3'440
1987	11'750	1'755	1'774	3'529
1988	11'730	1'950	2'003	3'953
1989	11'725	1'969	1'947	3'916
1990	11'942	2'194	1'993	4'187
1991	12'286	2'142	1'794	3'936
1992	12'270	1'924	1'995	3'919
1993	12'183	1'743	1'825	3'568
1994	11'714	1'737	1'768	3'505
1995	11'677	1'746	1'878	3'624
1996	11'406	1'680	1'885	3'565
1997	11'437	1'453	1'590	3'043
1998	11'480	1'604	1'373	2'977
1999	11'816	1'792	1'513	3'305
2000	12'174	1'744	1'429	3'173
2001	12'368	1'683	1'464	3'147
2002	12'716	1'733	1'372	3'105
2003	13'128	1'268	1'056	2'324
2004	13'115	1'303	1'368	2'671
2005	13'254	1'608	1'469	3'077
2006	13'407	1'632	1'479	3'111
2007	13'861	2'133	1'679	3'812
2008	15'025	2'737	1'573	4'310
2009	15'503	2'316	1'838	4'154
2010	15'852	2'181	1'832	4'013
2011	16'292	2'361	1'921	4'283
2012	16'355	2'262	2'199	4'461
2013	16'689	2'324	1'990	4'314
2014	17'459	2'837	2'067	4'904

### Bevölkerungsentwicklung von Opfikon 1918 - 2014



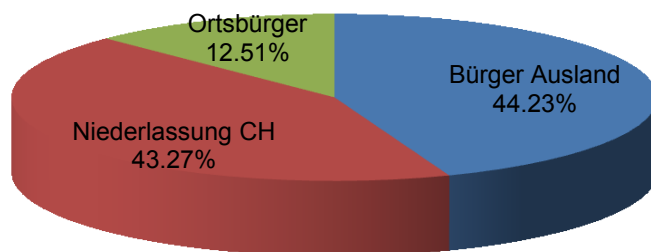
## Wanderbewegung seit 1966



### Zu- und Wegzüge von Schweizerbürgern

von / nach		Kanton Zürich	übrige Schweiz	Ausland	Insgesamt
Zuzüge	männlich	394	63	36	493
	weiblich	363	74	40	477
	<b>Total</b>	<b>757</b>	<b>137</b>	<b>76</b>	<b>970</b>
Wegzüge	männlich	253	71	42	366
	weiblich	242	63	30	335
	<b>Total</b>	<b>495</b>	<b>134</b>	<b>72</b>	<b>701</b>
Wanderungsbilanz	männlich	141	-8	-6	127
	weiblich	121	11	10	142
	<b>Total</b>	<b>262</b>	<b>3</b>	<b>4</b>	<b>269</b>

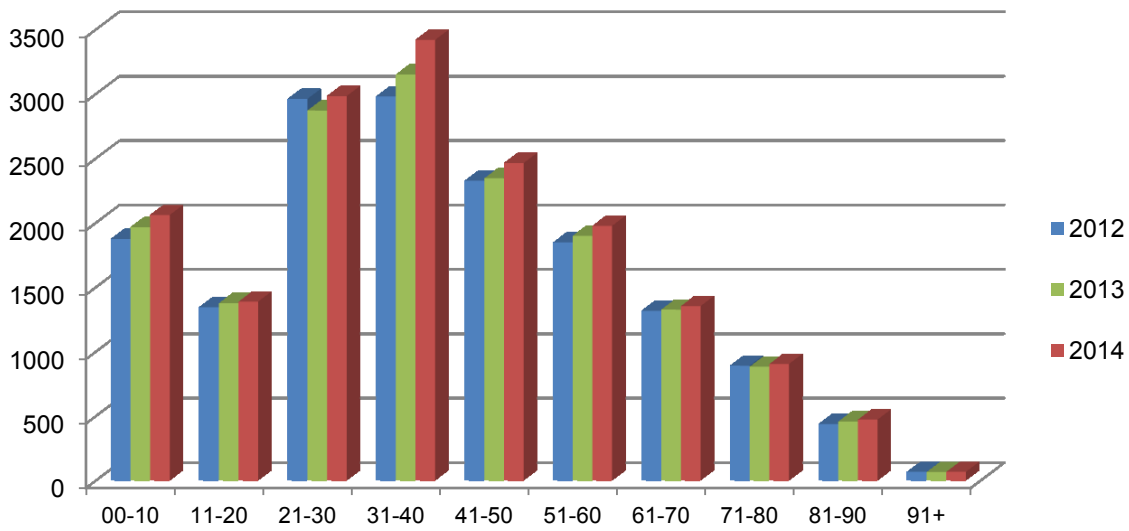
### Herkunft der Einwohner (zivilrechtlich)



### Konfession (nach zivilrechtlichem Wohnsitzbegriff)

Bevölkerung	2013	2014				
	Total	Total	ref.	röm. kath.	chr. kath.	andere/kein
Schweizer	9'062	9'529				
Ausländer	7'276	7'556				
Total Einwohner	16'338	17'085	2'774	4'671	36	9604
zusätzlich						
- Asylbewerber	57	34				
- Vorläufig aufgenommene	65	96				

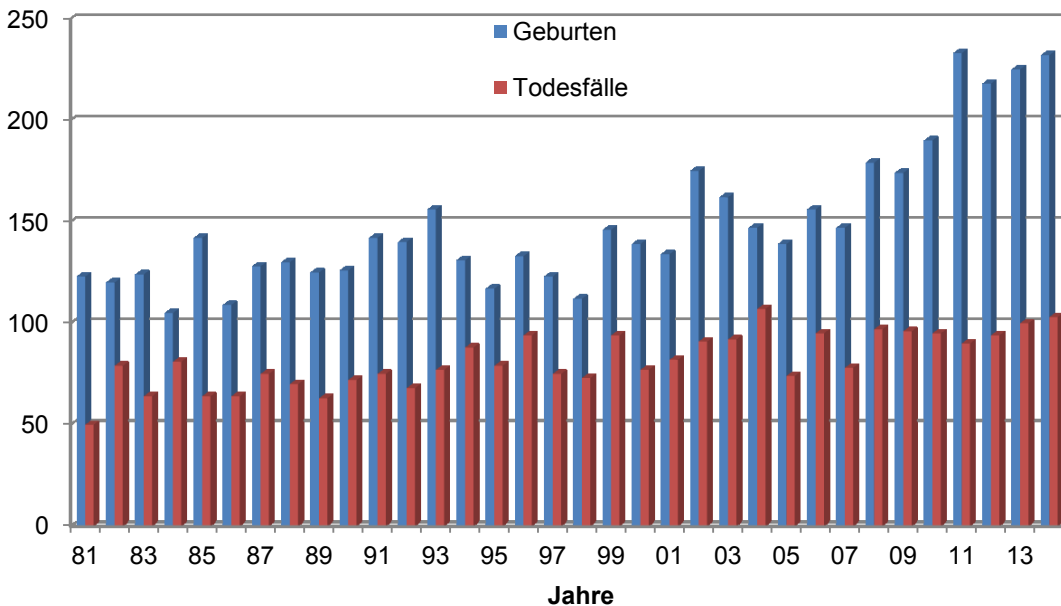
## Altersstruktur



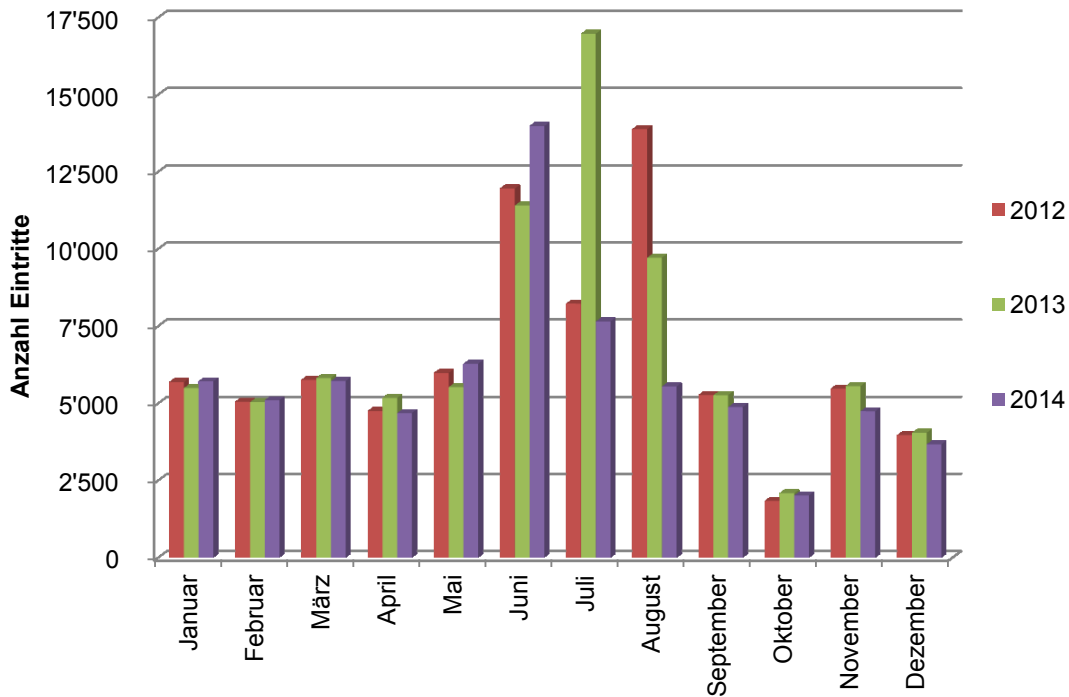
## Zivilstandsfälle

Jahr	Geburten	Todesfälle	Trauungen
2012	218	94	202
2013	225	100	184
<b>2014</b>	232	103	202

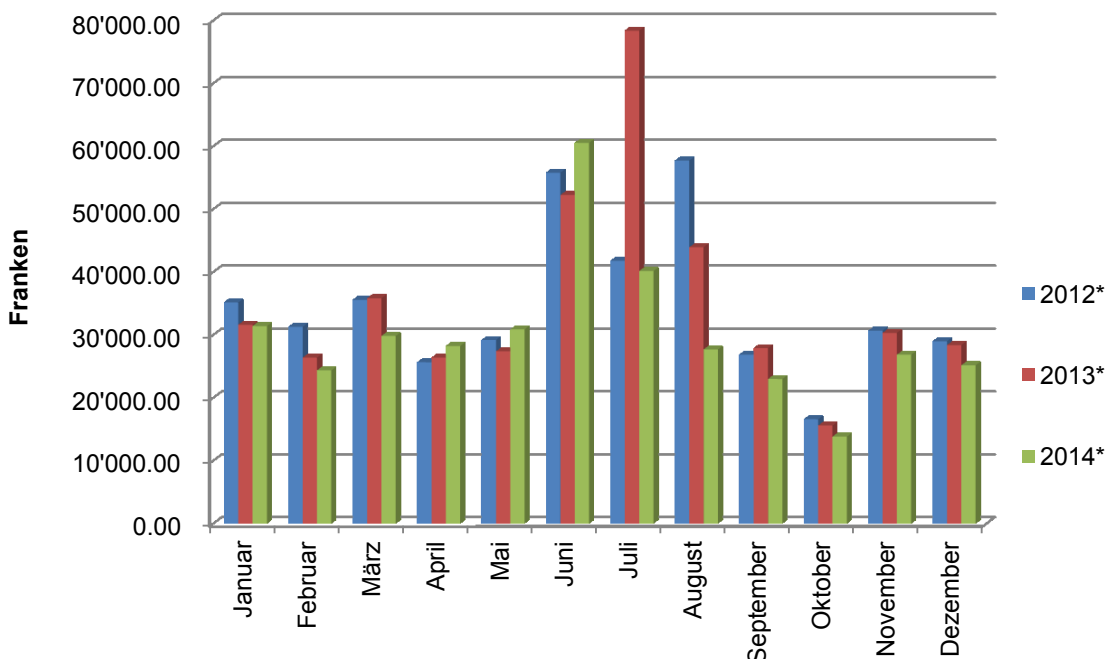
## Geburten / Todesfälle



### Eintritte 2012 - 2014



### Einnahmen 2012 - 2014



\* Die Einnahmen der Schule und Mietzinse für Massagen werden in die Statistik integriert und gleichmässig auf die Monate verteilt.

## Soziales

### Sozialhilfebereich

	2011	2012	2013	2014
Anzahl Geschäfte der Sozialbehörde	328	428	405	319*

\*neue Kompetenzordnung per 01.06.2014

### Gesetzlich wirtschaftliche Hilfe (Anzahl Dossier)

2012	Anzahl Dossiers	Anzahl Personen
offene Dossiers per 01.01.2012	435	*
Neuaufnahme	222	*
Abschlüsse	227	*
Total bearbeitete / behandelte	657	*
offene Dossiers per 31.12.2012	430	*

\* Einführung per 01.01.2013

2013	Anzahl Dossiers	Anzahl Personen
offene Dossiers per 01.01.2013	391	716
Neuaufnahme	227	384
Abschlüsse	143	252
Total bearbeitete / behandelte	606	1'075
offene Dossiers per 31.12.2013	479	857

2014	Anzahl Dossiers	Anzahl Personen
offene Dossiers per 01.01.2014	456	806
Neuaufnahme	208	324
Abschlüsse	196	314
Total bearbeitete / behandelte	664	1'130
offene Dossiers per 31.12.2014	486	816

### Unterstützungsgründe

Jahr	2012*	2013*	2014**
Bevorschussung Arbeitslosenversicherung	32	16	31
Bevorschussung übrige Sozialversicherungen	17	15	24
Erwerbslos, ALV deckt Existenzminimum nicht	33	14	12
Erwerbslos ausgesteuert	51	37	46
Erwerbslos nicht ALV berechtigt	57	63	70
Erwerbslos nicht vermittelbar (psychische Gründe)	14	7	6
zu wenig Einkommen	88	170	251
Arbeitspensum weniger als 90%			
working poor	11	18	20
Arbeitspensum mehr als 90%			
teilweise arbeitsfähig (Arztzeugnis)	9	13	21
arbeitsunfähig (Arztzeugnis)	47	48	61
Kinderbetreuung Haushalt	31	37	47
übrige Sachhilfe	16	9	17
Suchttherapie stationär	2	1	1
stationärer Aufenthalt Erwachsene	6	15	19
stationärer Aufenthalt Kinder	13	13	14
Kurzberatung max. 4 Std.	0	0	16
Einkommensverwaltung	3	3	5
persönliche Hilfe mehr als 4 Std.	0	0	3
Total	430	479	664

\*Stichtag  
\*\*Kumuliert



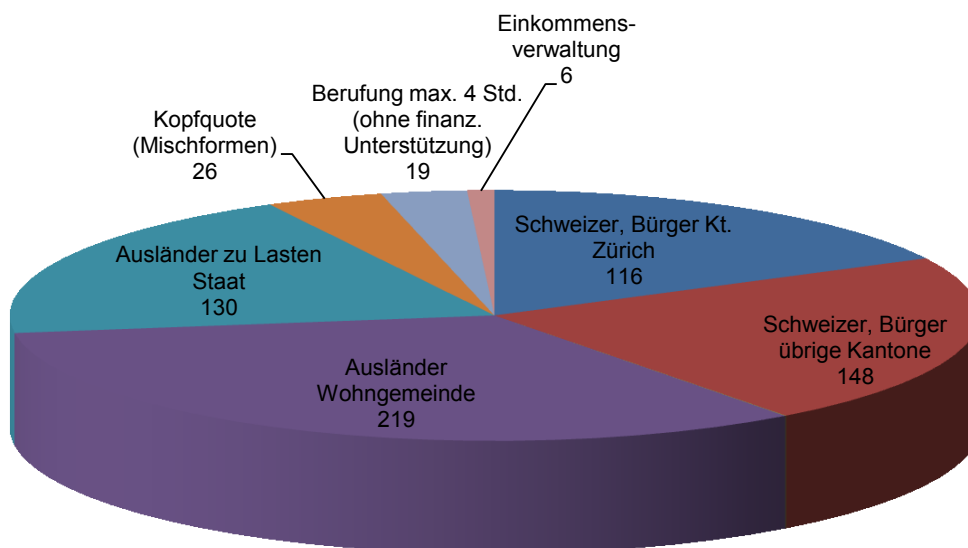
## Beendigungsgründe

Jahr	2012	2013	2014
zusätzl. Einkommen/Stellen%	12	6	10
zusätzl. Eink. Stellenwechsel	5	0	1
zusätzl. Eink. Haushaltsmitgl.	10	5	7
Aufnahme Erwerbstätigkeit	35	28	39
Arbeitslosenversicherung	9	6	9
AHV-Rente/ZL	4	7	9
IV-Rente/ZL	11	7	13
andere Sozialversicherungsleist.	9	1	6
Alimente/Bevorschussung	3	4	0
KKBB Kleinkinderbetreuungsbeiträge	1	2	4
Vermögen	1	3	0
Einstellung Unterstützung	4	2	6
Kurzberatung	71	28	19
Kontaktabbruch	13	7	20
Wegzug	31	27	39
unbekannt	7	8	10
gestorben	1	2	4
<b>Total Abgänge</b>	<b>227</b>	<b>143</b>	<b>196</b>

## Arbeitsaufwand (Segmente) Behandelte Dossiers im 2014: 664

Segment 0	Segment 1	Segment 2	Segment 3	Segment 4A	Segment 4B
<b>Zielsetzung</b>					
nur Kurzberatung	Perspektive erhalten	Reintegration	Stabilisierung	Mindestsicherung	Fremdplatzierung Stationärer Aufenthalt
<b>Anzahl Fälle</b>					
18	89	416	93	14	34

## Verteilung der Unterstützungsfälle im 2014 (664 Fälle)



## Gesetzlich wirtschaftliche Hilfe in Franken (Unterstützungsleistungen)

Jahr	2013	2014
	CHF	CHF
Total-Aufwand	13'169'298	12'636'719
Rückerstattung	6'778'806.08	5'823'178
Staatsbeiträge	238'182	254'714
Nettoaufwand	6'152'310	6'558'827

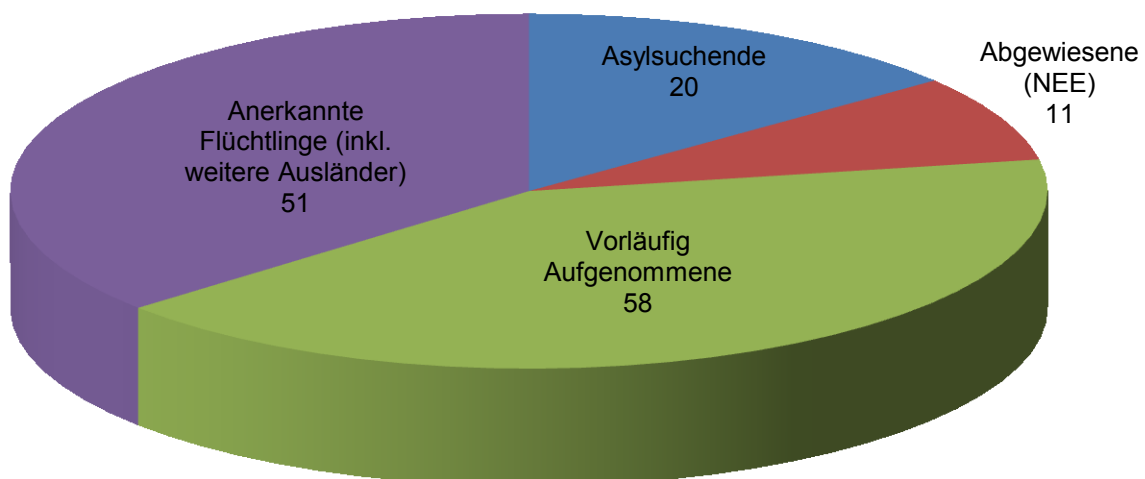
## Betreute Personen durch die aoz (Stand Dezember 2014)

Jahr	2014
Asylsuchende	20 *
Abgewiesene (NEE)	11 *
Vorläufig Aufgenommene	58 *
(inkl. weitere Ausländer)	51
<b>Total</b>	<b>140</b>

\*Kontingente

Jahr	2014
Aufnahmekontingent Stadt Opfikon	82
Erfüllung Kontingent	89*
Auslastungsquote	108%

## Verteilung der betreuten Personen durch das aoz 2014 (140 Personen)



## AHV / IV

Jahr	Einfache Altersrente		Plafornierte Altersrente (früher Ehepaarrente)	
	Mindestrente	Höchstrente	Mindestrente	Höchstrente
2011	1'160	2'320	1'740	3'480
2012	1'160	2'320	1'740	3'480
2013	1'170	2'340	1'755	3'510
2014	1'170	2'340	1'755	3'510

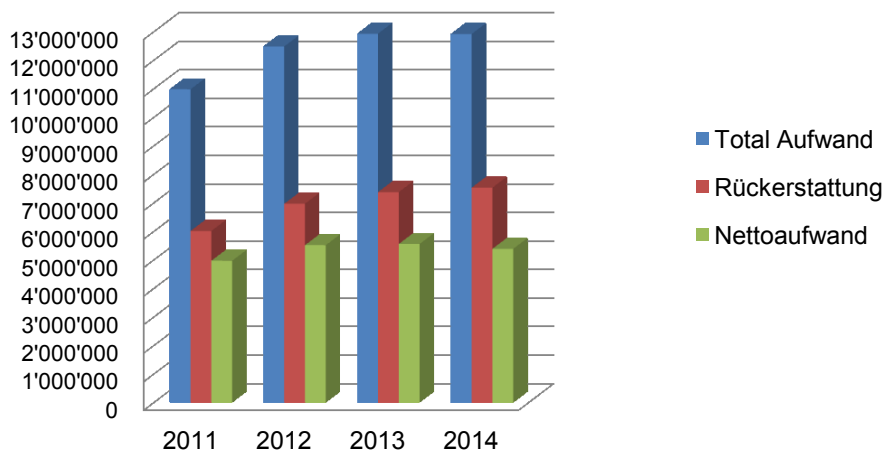
### Zusatzleistungen zur AHV/ IV bestehend aus:

- Ergänzungsleistungen (Bund)
- Beihilfe (Kanton)
- Gemeindezulagen (Gemeinde)

## Aufwand Brutto / Netto

Jahr	Brutto-Aufwand	Staatsbeitrag	KK-Prämienübernahme	Rückerstattungen	Netto-Aufwand
2011	10'977'138	3'597'491	2'199'908	213'391	4'966'348
2012	12'476'813	3'937'981	2'553'048	472'852	5'512'932
2013	12'923'338	4'026'327	2'702'028	642'365	5'552'618
<b>2014</b>	<b>12'912'792</b>	<b>3'911'358</b>	<b>2'646'703</b>	<b>970'095</b>	<b>5'384'636</b>

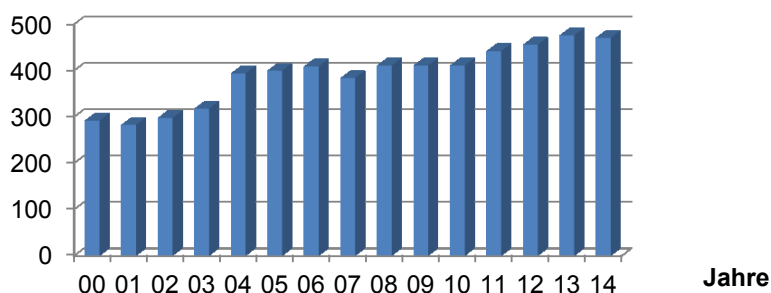
## Aufwand / Rückerstattung



## Anzahl Fälle von Zusatzleistungen

Jahr	2011	2012	2013	<b>2014</b>
AHV-Rentner/innen	268	279	285	293
Hinterlassene	11	10	12	13
Invalide	163	167	179	165
( Stichtag 31.12.) <b>Total</b>	<b>442</b>	<b>456</b>	<b>476</b>	<b>471</b>

## Anzahl Fälle von Zusatzleistungen



## Gesundheit und Umwelt

### Friedhof / Bestattungen

	2012	2013	2014
<b>Todesfälle Einwohner (inkl. Frühgeburten)</b>	<b>96</b>	<b>99</b>	<b>107</b>
Erdbestattungen (A-Grab)	8	14	11
Kindergrab (B-Grab)	2	1	0
Urnenreihengräber (C-Grab)	9	5	16
Familiengrab (D-Grab)	0	4	1
Urnennischenwand (E-Grab)	7	10	9
Gemeinschaftsgrab (F-Grab)	4	3	0
Baumgrab (G-Grab)	31	21	27
Übrige (Bestattungen auswärts / in bestehendes Grab / Urne an Angehörige)	36	40	34
<b>Bestattungen Auswärtiger auf Friedhof Halden</b>	<b>5</b>	<b>8</b>	<b>10</b>
<b>Total durch das Bestattungsamt bearbeitete Beisetzungen</b>	<b>102</b>	<b>107</b>	<b>117</b>

### Pilzkontrollen

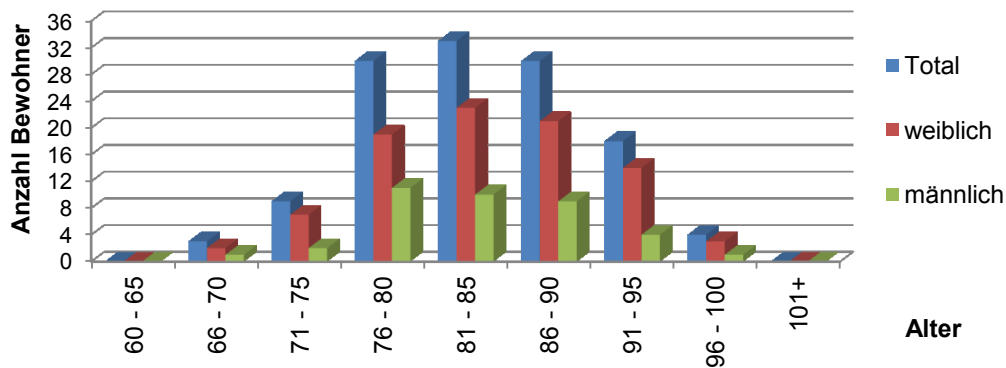
Jahr	2012	2013	2014
ausgestellte Kontrollscheine	43.00	36.00	34.00
vorgewiesene Speisepilze	47.55	33.65	29.60
ungeniessbar, verdorben, giftig	9.88	3.31	6.18
tödlich giftige Pilze	0.12	0.00	0.00

## Alterszentrum Gibeleich

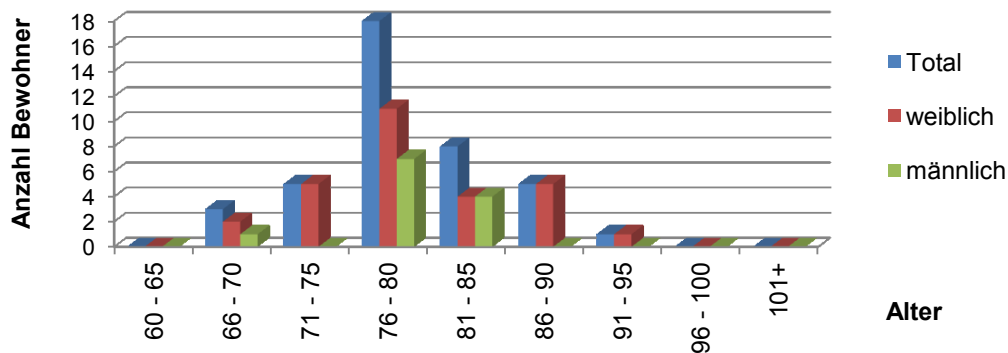
### Altersstruktur 2014

Alter	Gesamtes Alterszentrum			Betreutes Wohnen			Hochhaus			Wohngruppe		
	Total	weiblich	männlich	Total	weiblich	männlich	Total	weiblich	männlich	Total	weiblich	männlich
60 - 65	0	0	0	0	0	0	0	0	0	0	0	0
66 - 70	3	2	1	0	0	0	3	2	1	0	0	0
71 - 75	9	7	2	3	1	2	5	5	0	1	1	0
76 - 80	30	19	11	9	5	4	18	11	7	3	3	0
81 - 85	33	23	10	20	14	6	8	4	4	5	5	0
86 - 90	30	21	9	21	13	8	5	5	0	4	3	1
91 - 95	18	14	4	14	11	3	1	1	0	3	2	1
96 - 100	4	3	1	4	3	1	0	0	0	0	0	0
101+	0	0	0	0	0	0	0	0	0	0	0	0

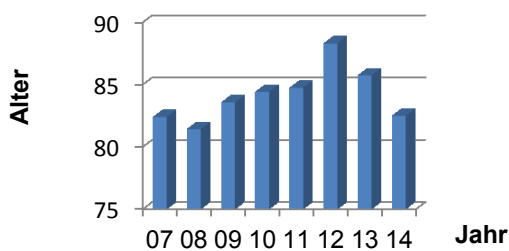
### Altersstruktur im Alterszentrum 2014



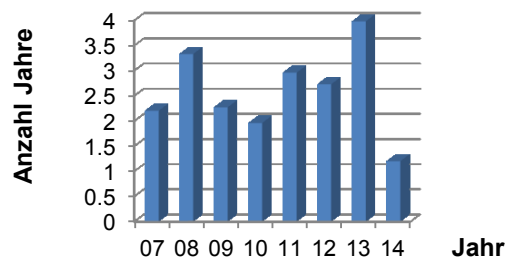
### Altersstruktur im Hochhaus 2014



### Durchschnittliches Eintrittsalter ins Heim



### Durchschnittliche Aufenthaltsdauer im Heim



<b>Jahresrechnung 2014</b>			
Alterszentrum Gibeleich und Wohngruppe Böschenmatte			
	<b>Saldo</b>	<b>Budget</b>	<b>Abweichung</b>
Personalaufwand	8'472'132	8'562'900	-90'768
Sachaufwand	1'821'781	1'834'900	-13'119
<b>Total Aufwand</b>	<b>10'293'913</b>	<b>10'397'800</b>	<b>-103'887</b>
<b>Betriebsertrag</b>	<b>10'062'256</b>	<b>10'378'800</b>	<b>-117'006</b>
Differenz	-231'657	-19'000	-212'657

<b>Altersberatung Opfikon 2014 / Beratungsschwerpunkte</b>		
Anzahl	Hauptthema	Häufigste Inhalte
33	Finanzen	<ul style="list-style-type: none"> <li>- Ist Anmeldung für Ergänzungsleistungen erforderlich?</li> <li>- Hilfe beim Ausfüllen von Formularen</li> <li>- Hilfe bei Erledigung administrativer Belange (laufende Rechnungen, Krankenkassenansprüche, Unterlagen für Steuererklärungen etc.)</li> <li>- Abklären, ob Treuhanddienst Pro Senectute eingerichtet werden soll</li> </ul>
26	Wohnen	<ul style="list-style-type: none"> <li>- Wohnmöglichkeiten für Senioren</li> <li>- Infos über Alterszentrum/Hochhaus</li> <li>- Wohnwechsel: Hilfe bei Suche</li> <li>- Wohnwechsel: Organisation Umzug</li> <li>- Wohnwechsel: Hilfe bei administrativem Aufwand</li> </ul>
43	Alltagsbewältigung  Voranschlag	<ul style="list-style-type: none"> <li>- Prophylaxe: welche Entlastungsmöglichkeiten sind vorhanden?</li> <li>- Unterstützung von Angehörigen bei Überzeugungsarbeit von z.B. dementen Personen, notwendige Hilfe zu akzeptieren</li> <li>- Freiwilligenarbeit zur Bewältigung der Alltagsleere</li> <li>- Suchtproblematik</li> <li>- Organisation während Ferien von Angehörigen</li> <li>- Einrichten Notruf</li> </ul>
<b>102</b>		

**Bemerkungen:**

- Finanzen, Wohnen und Alltagsbewältigung sind die wichtigsten Stichworte in Beratungen
- In dieser Statistik sind nur die terminierten Beratungen enthalten
- Spontane und solche am Telefon fehlen
- Es handelt sich um Beratungen mit Direktbetroffenen, Angehörigen, Nachbarn oder sonstigen Bezugspersonen
- Die Dauer einer Beratung beträgt zwischen 30-60 Minuten
- Wenn immer möglich erfolgen die Beratungen im Büro, wenn nötig auch als Hausbesuche. Hier verlängert sich der zeitliche Aufwand entsprechend
- Geburtstagsbesuche bei 85jährigen (2014: 62), die zu den Aufgaben der Altersbeauftragten gehören, beinhalten häufig Fragen rund um die oben erwähnten Themenkreise. Diese Besuche sind nicht in dieser Statistik enthalten, obwohl sie häufig beratenden Charakter haben
- Zählt man die Geburtstagsbesuche dazu, ergeben sich durchschnittlich 3-4 terminlich abgesprochene Beratungen pro Woche

## Einbürgerungen

Das Bürgerrecht der Stadt Opfikon wurde im Jahr 2014 vom Stadtrat an 149 Personen verliehen.

Die Bewerberinnen und Bewerber stammten aus folgenden Ländern:

Land	2010	2011	2012	2013	2014
Afghanistan	0	0	1	0	1
Ägypten	0	0	1	0	4
Argentinien	0	0	0	1	0
Aserbeidscham	0	0	0	1	0
Äthiopien	0	0	0	0	1
Bangladesch	0	0	0	0	1
Bosnien-Herzegowina	0	3	6	2	4
Brasilien	1	0	0	1	0
Chile	0	0	1	0	0
China	1	0	0	1	4
Deutschland	0	3	5	11	7
England	0	1	0	0	0
Finnland	0	1	0	0	0
Ghana	0	0	0	0	2
Griechenland	0	1	1	0	0
Indien	0	3	3	1	1
Irak	3	3	0	3	2
Iran	0	0	0	1	0
Italien	4	20	4	16	18
Kamerun	0	1	1	0	0
Kanada	0	2	1	0	3
Kenia	1	1	0	0	0
Kolumbien	0	0	0	0	1
Korea	0	0	0	2	0
Kosovo	12	18	9	11	12
Kroatien	2	2	1	0	1
Libanon	0	1	3	0	0
Luxemburg	0	1	0	0	0
Marokko	0	1	0	0	1
Mazedonien	2	14	11	0	7
Neuseeland	1	1	0	1	0
Österreich	0	0	3	0	4
Pakistan	0	0	0	0	8
Palästina	0	0	0	3	0
Portugal	3	2	3	1	6
Russland	1	1	0	2	0
Schweiz	0	1	0	2	5
Serbien/Montenegro	27	11	23	20	28
Slowenien	0	0	2	0	0
Somalia	0	1	0	5	0
Spanien	2	3	5	1	2
Sri Lanka	4	6	7	0	10
Syrien	0	0	0	0	1
Thailand	0	3	0	0	0
Tibet	0	3	0	0	0
Tunesien	0	2	0	5	0
Türkei	15	5	25	15	14
Ukraine	0	0	0	1	0
Ungarn	0	0	0	2	0
Venezuela	0	0	0	0	1
Vietnam	0	0	1	0	0
<b>Total</b>	<b>83</b>	<b>115</b>	<b>117</b>	<b>109</b>	<b>149</b>

Definitive Einbürgerungen (nach Zustimmung von Bund und Kanton)	Einwohner		
	2012	2013	2014
Einbürgerungen von Ausländern	128	97	143
Erleichterte Einbürgerungen (CH-Bürgerrecht)	8	9	30
Erleichterte Einbürgerungen (Opfiker Bürgerrecht)	1	2	5

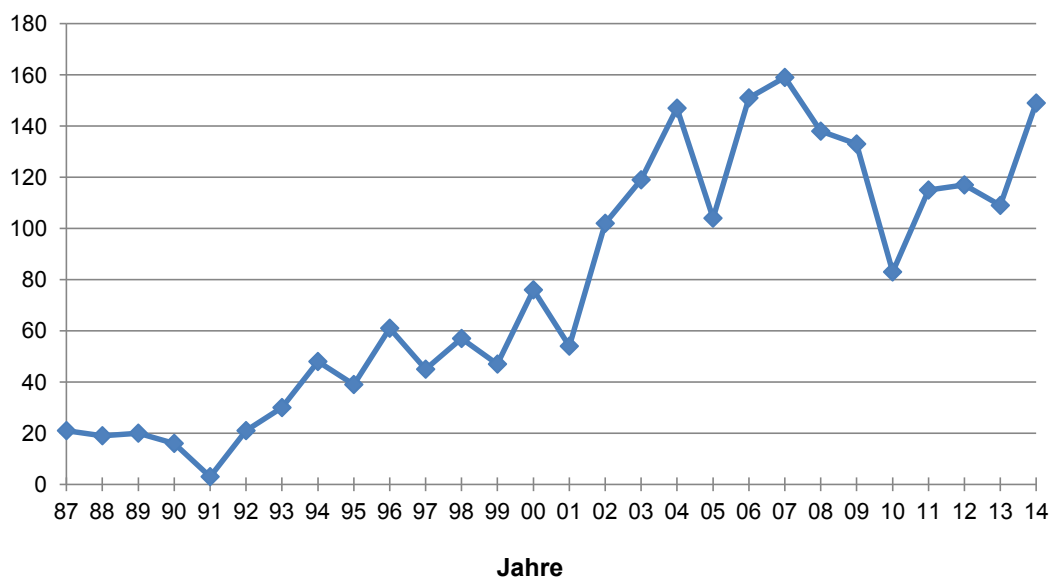
### Andere Einbürgerungsgeschäfte

Jahre	Anzahl Gesuche abgelehnt durch den Stadtrat	übrige Gesuche (Rückzug, Wegzug, Verweigerung Kantonsbürgerrecht)	Rückstellungen (Deutschkurse und Testwiederholungen etc.)
2011	2 Gesuche 5 betroffene Personen	8 Gesuche 18 betroffene Personen	4 Gesuche 4 betroffene Personen
2012	4 Gesuche 6 betroffene Personen	4 Gesuche 7 betroffene Personen	4 Gesuche 4 betroffene Personen
2013	9 Gesuche 10 betroffene Personen	2 Gesuche 2 betroffene Personen	5 Gesuche 5 betroffene Personen
<b>2014</b>	2 Gesuche 6 betroffene Personen	3 Gesuche 6 betroffene Personen	3 Gesuche 7 betroffene Personen

### Verweigerung Kantonsbürgerrecht oder eidg. Einbürgerungsbewilligung

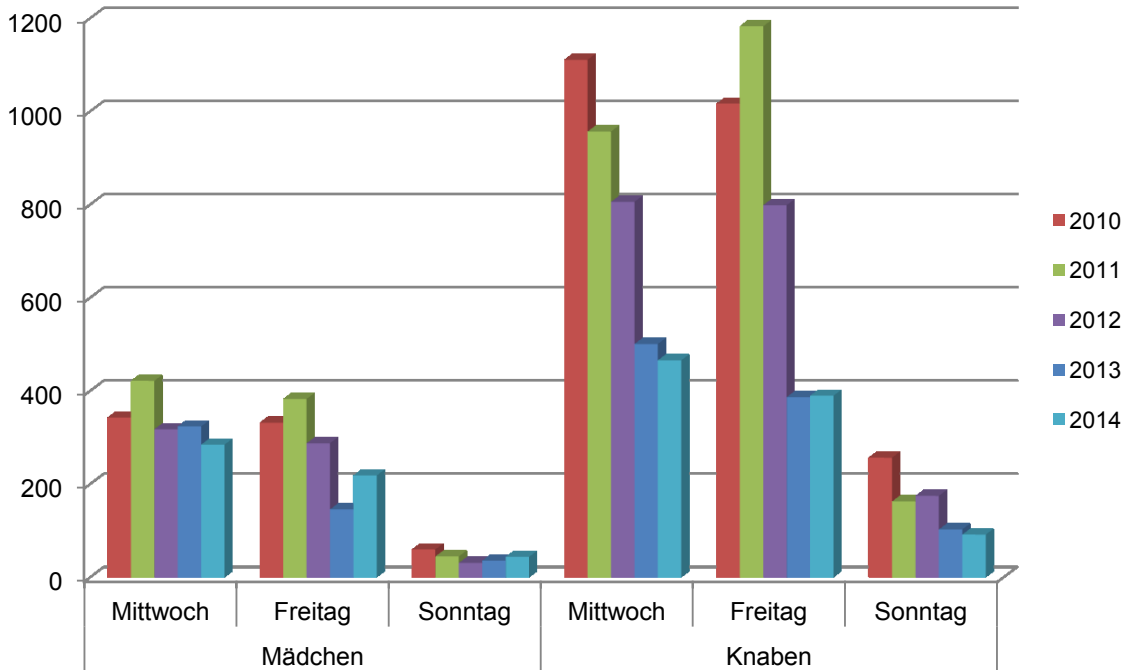
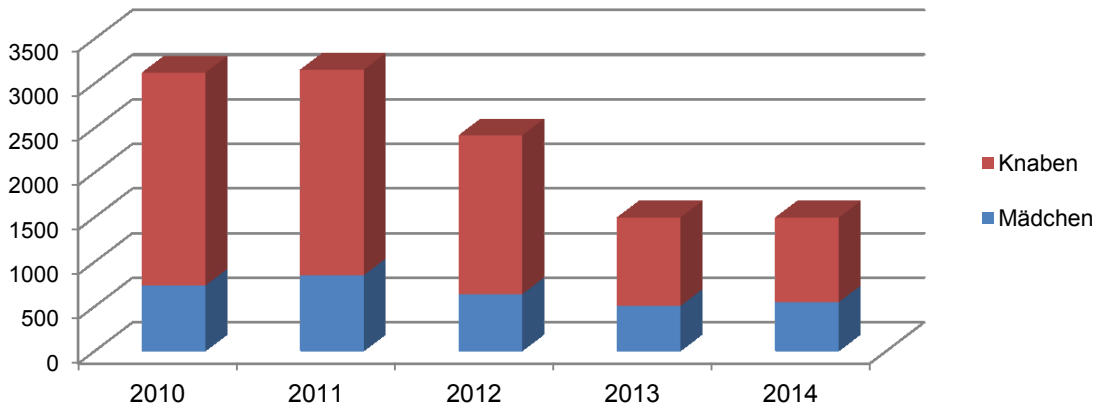
Jahr	
2011	3 Personen (1 Gesuch)
2012	1 Person (1 Gesuch)
2013	Keine
<b>2014</b>	3 Personen (2 Gesuche)

### Kommunale Einbürgerungen ab 1984 (Bürgerlicher Gemeinderat und Bürgerlicher Stadtrat)

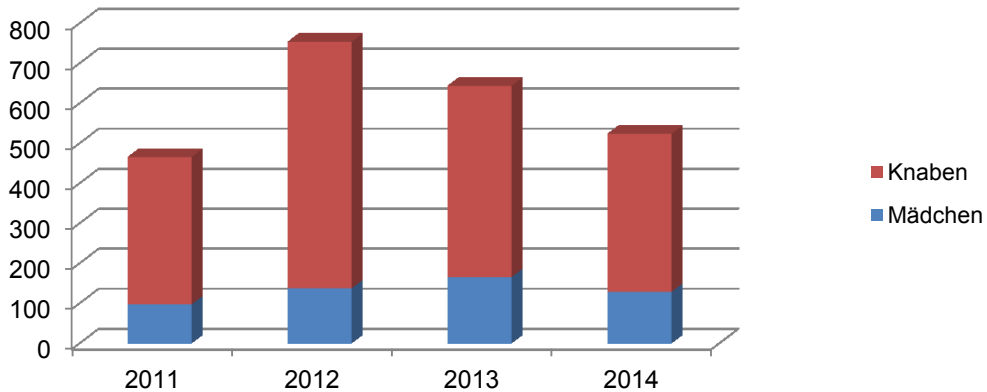




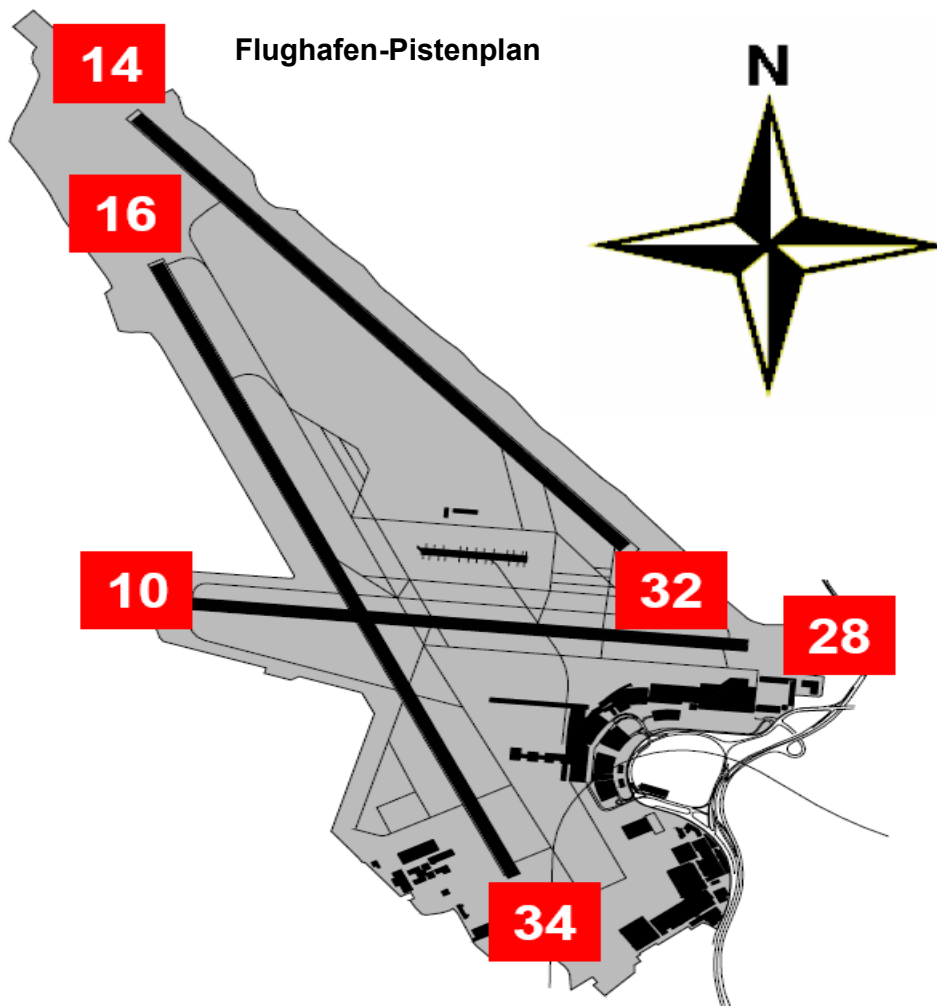
## Besucherzahlen



## Besucherzahlen Midnight Game



## Flugbewegungen (Starts und Landungen)

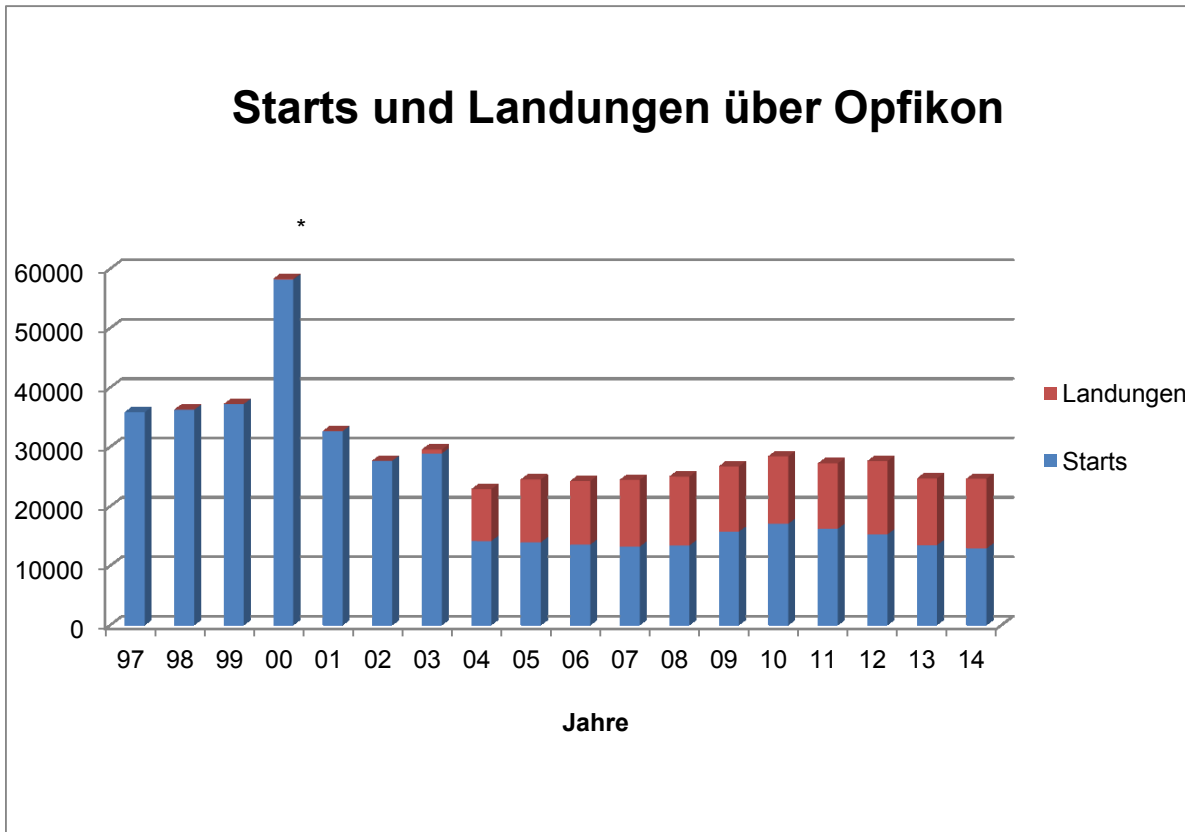


## Monatliche Flugbewegungen in den Jahren 2013/2014 ( Starts und Landungen )

Monat	Landungen Opfikon (Piste 34)		Starts Opfikon (Piste 16)		Total Starts Flughafen		Total Landungen Flughafen	
	2013	2014	2013	2014	2013	2014	2013	2014
Januar	924	773	1'026	885	10'225	9'939	10'217	9'922
Februar	1'036	628	925	861	9'115	8'912	9'115	8'916
März	1'279	1'042	1'236	968	10'311	10'137	10'294	10'109
April	971	930	1'151	990	10'596	10'301	10'586	10'287
Mai	1'015	1'221	1'154	1'065	11'183	11'188	11'183	11'170
Juni	962	1'321	1'125	1'136	11'147	11'458	11'144	11'466
Juli	1'278	1'078	1'625	1'428	11'793	11'895	11'766	11'874
August	880	1'021	1'221	1'236	11'582	11'890	11'569	11'884
September	749	1'101	1'090	1'174	11'208	11'712	11'229	11'724
Oktober	714	640	1'049	1'063	11'221	11'648	11'199	11'616
November	816	974	862	1'006	9'640	9'763	9'633	9'773
Dezember	616	1'018	981	1'088	9'449	9'689	9'462	9'703
<b>Total</b>	<b>11'240</b>	<b>11'747</b>	<b>13'445</b>	<b>12'900</b>	<b>127'470</b>	<b>128'532</b>	<b>127'397</b>	<b>128'444</b>

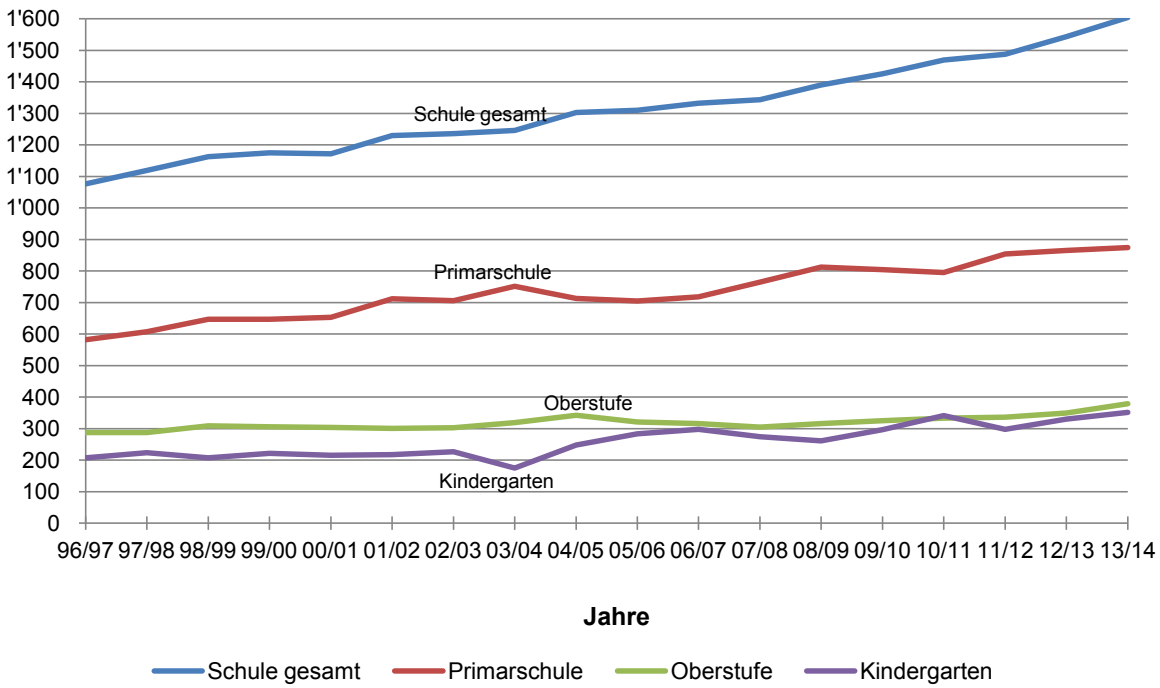
## Starts und Landungen (Januar bis Dezember)

Jahr	2010	2011	2012	2013	2014
Starts über Opfikon	17'070	16'221	15'265	13'445	12'900
Starts total Flughafen Zürich Kloten	134'414	139'501	130'596	127'470	128'532
Landungen über Opfikon	11'352	11'023	12'349	11'240	11'747
Landungen total Flughafen Zürich Kloten	134'418	139'512	130'659	127'397	128'444

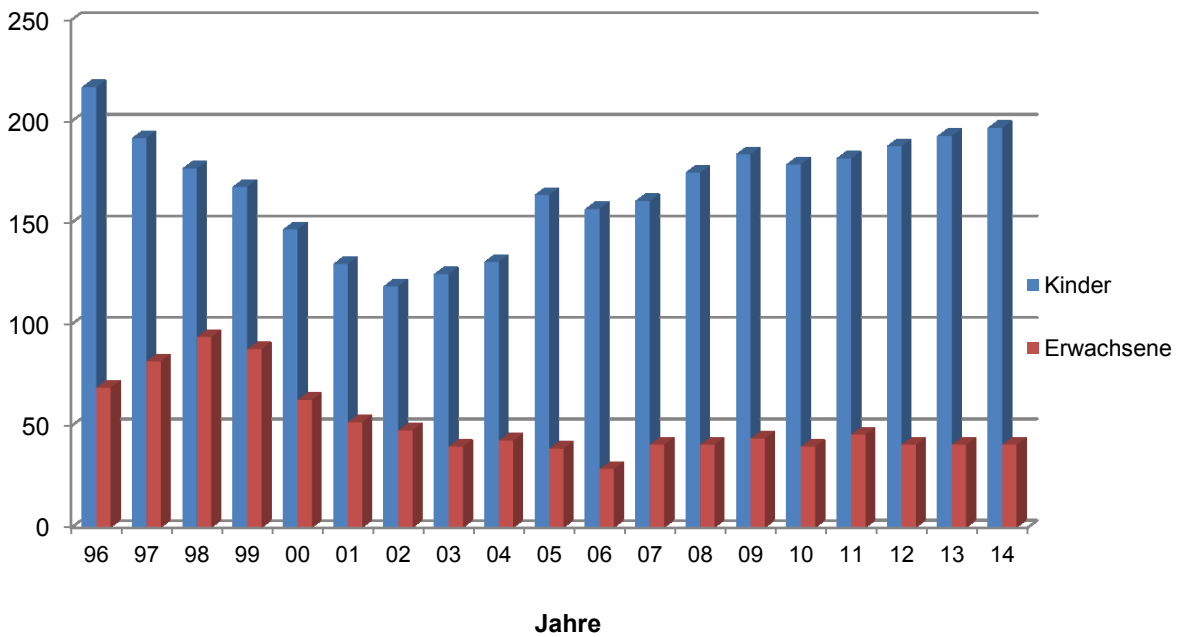


\* Wegen Bauarbeiten von zwei Monaten, Sperre Piste 28; Verlegung des Starts über Opfikon

### Schülerzahlen der Volksschule und des Kindergartens



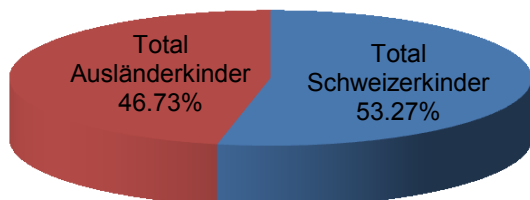
### Schülerzahlen der Musikschule



## Ausländerkinder nach Herkunftsland

Land	Kindergarten	Primarschule	Oberstufe	Total	Anteil
Afghanistan	0	2	0	2	0.12%
Ägypten	1	1	0	2	0.12%
Albanien	1	3	1	5	0.31%
Algerien	0	1	0	1	0.06%
Angola	0	1	1	2	0.12%
Aserbaidshjan	0	0	1	1	0.06%
Äthiopien	1	0	0	1	0.06%
Bosnien-Herzegowina	2	3	2	7	0.44%
Brasilien	1	6	2	9	0.56%
Chile	0	3	0	3	0.19%
China	0	3	2	5	0.31%
Deutschland	9	21	6	36	2.24%
Dominikanische Republik	2	1	0	3	0.19%
Eritrea	1	10	0	11	0.69%
Frankreich	3	2	2	7	0.44%
Ghana	3	8	2	13	0.81%
Griechenland	2	2	3	7	0.44%
Grossbritannien	3	7	1	11	0.69%
Indien	14	14	0	28	1.74%
Indonesien	0	0	1	1	0.06%
Irak	4	14	2	20	1.25%
Italien	11	29	18	58	3.61%
Jamaika	0	1	0	1	0.06%
Japan	1	0	0	1	0.06%
Kenya	1	0	0	1	0.06%
Kolumbien	0	0	1	1	0.06%
Kongo	0	3	1	4	0.25%
Kosovo	21	59	16	96	5.98%
Kroatien	0	2	2	4	0.25%
Lettland	0	2	0	2	0.12%
Libanon	1	2	2	5	0.31%
Mazedonien	12	33	15	60	3.74%
Montenegro	0	2	1	3	0.19%
Niederlande	0	2	3	5	0.31%
Nigeria	3	2	0	5	0.31%
Österreich	0	2	1	3	0.19%
Pakistan	2	0	1	3	0.19%
Philippinen	2	3	0	5	0.31%
Polen	2	0	1	3	0.19%
Portugal	11	46	20	77	4.80%
Rumänien	2	2	0	4	0.25%
Russland	0	2	1	3	0.19%
Schweden	0	1	0	1	0.06%
Serbien	17	51	14	82	5.11%
Slowakische Republik	1	1	0	2	0.12%
Slowenien	0	2	0	2	0.12%
Somalia	3	3	1	7	0.44%
Spanien	4	18	4	26	1.62%
Sri Lanka	5	13	5	23	1.43%
Syrien	5	3	3	11	0.69%
Thailand	0	1	2	3	0.19%
Tschechische Republik	1	4	1	6	0.37%
Türkei	8	36	10	54	3.36%
Ukraine	0	0	2	2	0.12%
Ungarn	3	4	0	7	0.44%
Venezuela	0	1	0	1	0.06%
Vereinigte Staaten	2	0	0	2	0.12%
Vietnam	1	1	0	2	0.12%
<b>Total Ausländer</b>	<b>166</b>	<b>433</b>	<b>151</b>	<b>750</b>	<b>46.73%</b>
<b>Total Schweizer</b>	<b>186</b>	<b>442</b>	<b>227</b>	<b>855</b>	<b>53.27%</b>
<b>Gesamttotal</b>	<b>352</b>	<b>875</b>	<b>378</b>	<b>1605</b>	
<b>Anteil Ausländer</b>	<b>47.16%</b>	<b>49.49%</b>	<b>39.95%</b>	<b>46.73%</b>	

## Verhältnis Schweizer- und Ausländerkinder 2014



### Personalbestand der Schule Opfikon per 31. Dezember 2014

	Vom GR bewilligte Stellen	Bemerkungen	Mitarbeiterbestand			Total Stellenprozent
			Vollpensum	Teilzeit	Total	
<b>Volksschule (kantonal geregelt)</b>			<b>52</b>	<b>138</b>	<b>187</b>	<b>138.11</b>
Lehrkräfte Primarschule (kantonal)			21	56	77	62.50
Lehrkräfte Primarschule (städtisch)			0	4	4	1.32
Lehrkräfte Oberstufe (kantonal)			14	22	33	29.21
Lehrkräfte Oberstufe (städtisch)			0	3	3	2.04
Lehrkräfte Kindergarten (kantonal)			12	14	26	19.80
Lehrkräfte Kindergarten (städtisch)			0	2	2	0.40
Deutsch als Zweitsprache			1	29	30	13.16
Sportlehrer (städtisch)			2	3	5	4.11
Schulleitung (kantonal)			2	5	7	5.57
<b>Musikschule</b>			<b>0</b>	<b>24</b>	<b>24</b>	<b>6.90</b>
Musikschule - Leitung/Koordination		c)		1	1	0.30
Musikschule - Lehrpersonal		a)		16	16	4.83
Grundschule		b)		3	3	1.10
Rhythmik		b)		4	4	0.67
<b>Städtische Zusatzangebote</b>			<b>1</b>	<b>11</b>	<b>11</b>	<b>6.48</b>
Logopädie Primarschule	3.05	i) j)	1	6	6	4.21
Psychomotorik	1	i) j)		2	2	1.07
Elementare Mathematik	0.5	d)		1	1	0.30
Begabtenförderung	0.893	e)		2	2	0.90
<b>Verwaltung Dienste</b>			<b>3</b>	<b>45</b>	<b>48</b>	<b>21.19</b>
Schulverwaltung	4.1	i) k)	3	2	5	4.30
Schulpsychologischer Dienst	1.50	i) k)		3	3	1.50
Schulsozialarbeit	2.20	f)		3	3	1.90
Schulzahnärzte	2			2	2	1.50
Zahnarztgehilfinnen	3			4	4	1.90
Tagesstrukturen - Stellendach	6.65	g) o)		31	31	10.09
<b>Personalbestand total</b>			<b>56</b>	<b>218</b>	<b>270</b>	<b>172.68</b>

#### Bemerkungen:

- a) Beschluss Gemeindeversammlung vom 30.06.1969
- b) Musikalische Früherziehung vom Gemeinderat am 01.06.1992 genehmigt
- c) Mitarbeiterinnen auch beim Lehrpersonal berücksichtigt
- d) vom Gemeinderat am 05.03.2007 bewilligt
- e) vom Gemeinderat am 03.12.2007 bewilligt (per Schuljahr 2008/09)
- f) vom Gemeinderat am 02.03.2009 60% bewilligt
- g) vom Gemeinderat am 02.11.2009 Stellendach von 715% für Tagesstrukturen bewilligt
- h) vom Stadtrat am 11.01.2011 60% zugunsten Alterszentrum verschoben (Aufhebung Köchin Mettlen)
- i) vom Gemeinderat am 04.03.2013 genehmigt
- j) vom Gemeinderat am 04.03.2013 auf einer Basis von 1'300 Kindern indexiert (bis 2018)
- k) vom Gemeinderat am 04.03.2013 auf einer Basis von 1'496 Kindern indexiert (bis 2018)