



Geschäftsbericht 2012

Opfikon in Zahlen



PRÄSIDENTIALABTEILUNG, Oberhauserstrasse 25, Postfach, 8152 Glattbrugg

Tel 044 829 81 11, Fax 044 829 83 38, stadtkanzlei@opfikon.ch, www.opfikon.ch 3|13

Gemeinderat (Parlament)

Sitzverteilung, Ratsgeschäfte

3



Präsidialabteilung

Organigramm, Abstimmungen und Wahlen, Stadtrat, Einbürgerungen, Personalbestand Stadtverwaltung, Stadtbibliothek, Betriebsamt,

4 - 10



Finanzabteilung

Steueramt, Städtische Finanzlage (Finanzkennzahlen)

11 - 13



Bauabteilung

Wohnbautätigkeit, Baubewilligungsverfahren, Strassen/Wege, öffentliches Kanalisationsnetz, Winterdienst

14 - 16



Bevölkerungsdienste

Stadtpolizei, Bevölkerungsdienste, Feuerwehr, Einwohnerdienste, Zivilstandsfälle, Frei- und Hallenbad

17 - 23



Gesundheit und Umwelt

Friedhof/Bestattungen, Pflegende Angehörige und Hebammen-dienste, Pilzkontrollen, Flugbewegungen, Abfallmengen

24 - 26



Sozialabteilung

Fürsorge-, Alters- und Vormundschaftsbereich, Alterszentrum Gibeleich

27 - 33



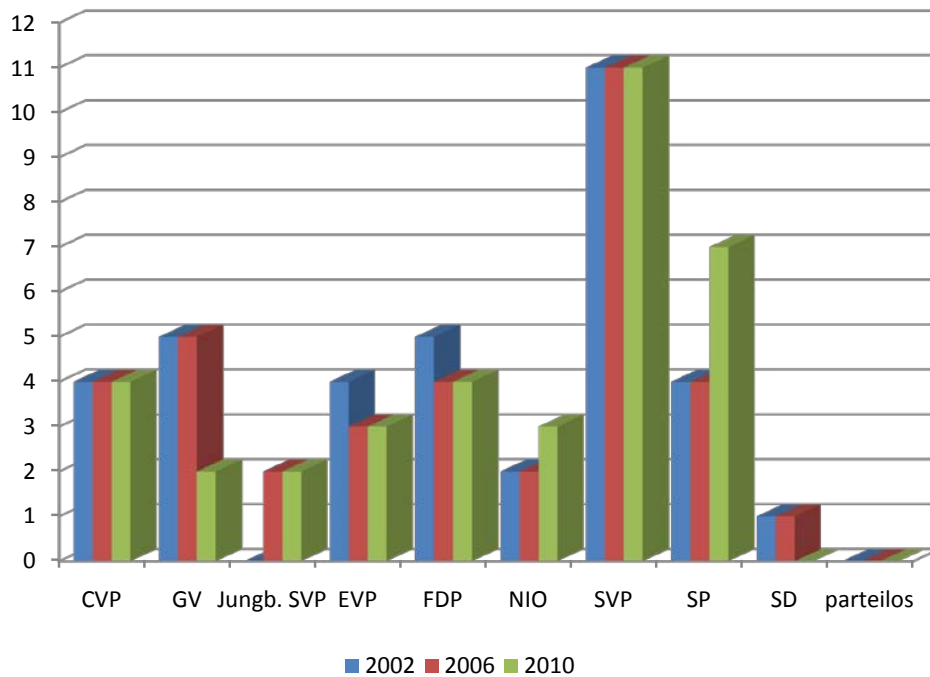
Schule

Schülerzahlen Volksschule, Musikschule und Kindergarten, Personalbestand

34 - 35



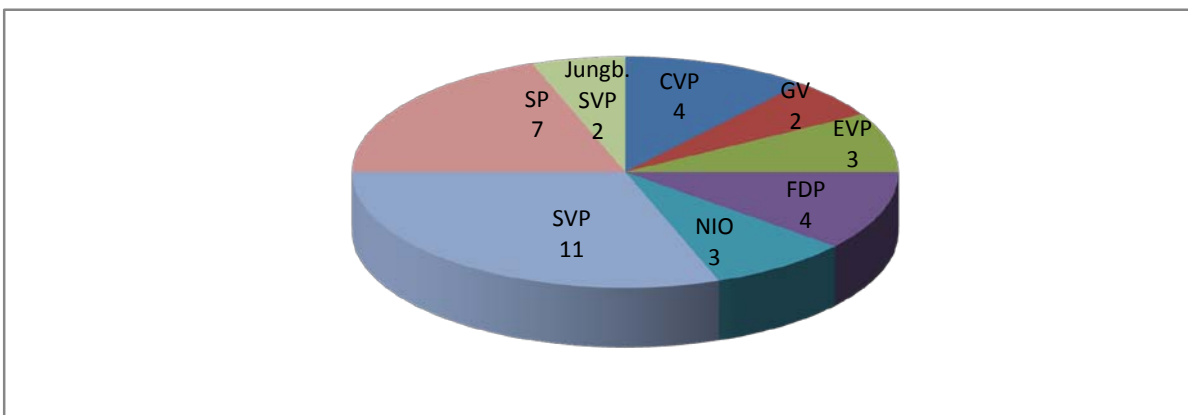
Gemeinderat, Sitzverteilung (Legislative) 36 Mitglieder



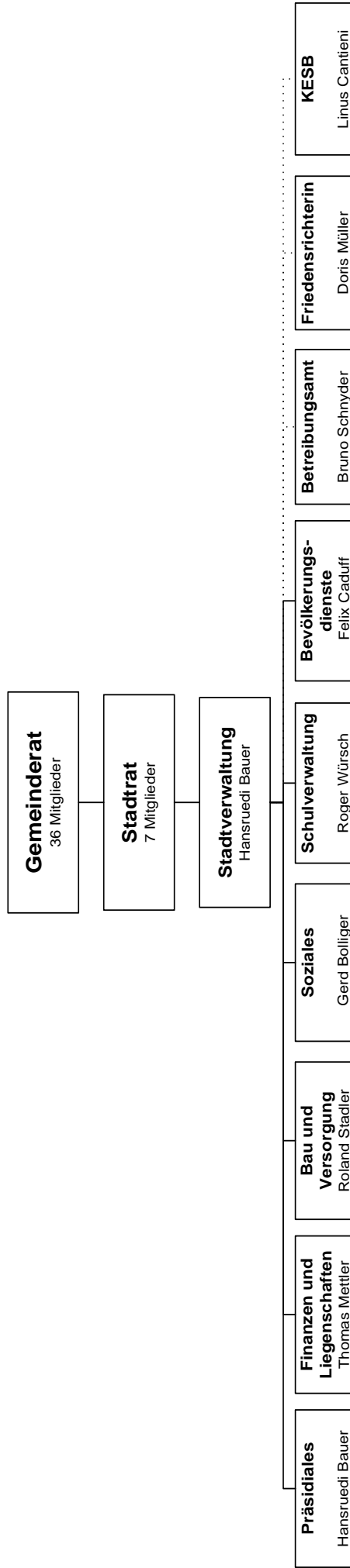
Rat

	2008	2009	2010	2011	2012
Gemeinderatssitzungen	6	8	5	7	8
davon Doppelsitzungen	0	0	1	2	2
Wahlgeschäfte	5	6	5	7	9
Sachgeschäfte	16	24	23	18	15
Vorstossbehandlungen	2	6	9	6	16
Total Geschäfte	23	36	37	31	40
Kurzinformationen aus dem Stadtrat	2	2	2	1	2
Sitzungen der RPK	29	35	32	27	30
Sitzungen der GPK	12	12	8	9	11
Sitzungen des Büros	8	8	8	9	8

Sitzverteilung Gemeinderat Amtsperiode 2010/2014



Organigramm der Stadt Opfikon



Abstimmungen und Wahlen / Stadtrat

Stimmberechtigte

Jahr	2008	2009	2010	2011	2012
Total	7'279	7'414	7'449	7'550	7'642
Männer	3'558	3'642	3'677	3'730	3'803
Frauen	3'721	3'772	3'772	3'820	3'839

Urnengänge

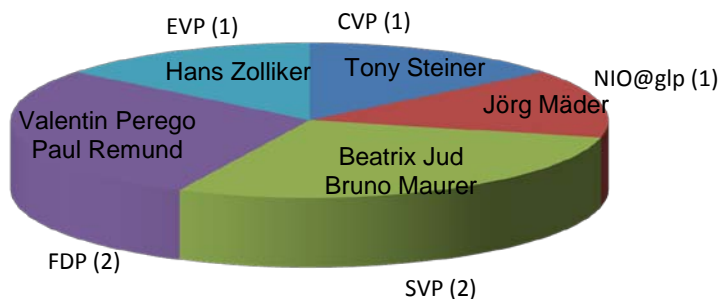
Im Jahr 2012 haben 4 Urnengänge mit folgenden 26 Abstimmungs-Geschäften stattgefunden:

Eidgenössische Abstimmungen und Wahlen	12	Geschäfte
Kantonale Abstimmungen und Wahlen	13	Geschäfte
Bezirkswahlen	0	Geschäft
Kreisvorlagen	0	Geschäft
Gemeindeabstimmungen und Wahlen	1	Geschäfte
Total	26	Geschäfte

Stadtrat

Jahr	2007	2008	2009	2010	2011	2012
Sitzungen	23	23	23	22	23	23
Beschlüsse	319	308	350	331	329	362

Sitzverteilung Stadtrat Amtsperiode 2010/2014



Einbürgerungen

Einbürgerungen durch den Stadtrat im Jahr 2012

Das Bürgerrecht der Stadt Opfikon wurde im Jahr 2011 vom Stadtrat an 117 Personen verliehen.

Die Bewerberinnen und Bewerber stammten aus folgenden Ländern:

Land	2009	2010	2011	2012
Afghanistan	2	0	0	1
Ägypten	0	0	0	1
Albanien	3	0	0	0
Algerien	1	0	0	0
Bosnien-Herzegowina	9	0	3	6
Brasilien	0	1	0	0
Chile	1	0	0	1
China	1	1	0	0
Deutschland	4	0	3	5
England	1	0	1	0
Finnland	0	0	1	0
Ghana	0	0	0	0
Griechenland	0	0	1	1
Indien	0	0	3	3
Irak	1	3	3	0
Italien	13	4	20	4
Kamerun	0	0	1	1
Kanada	0	0	2	1
Kenia	0	1	1	0
Kolumbien	1	0	0	0
Kongo	0	1	0	0
Korea	0	0	0	0
Kosovo	8	12	18	9
Kroatien	2	2	2	1
Libanon	0	0	1	3
Luxemburg	0	0	1	0
Marokko	3	0	1	0
Mazedonien	3	2	14	11
Nepal	3	0	0	0
Neuseeland	1	1	1	0
Nicaragua	0	1	0	0
Niederlande	1	0	0	0
Österreich	0	0	0	3
Pakistan	1	0	0	0
Peru	0	1	0	0
Philippinen	0	0	0	0
Polen	0	1	0	0
Portugal	3	3	2	3
Russland	0	1	1	0
Schweden	1	0	0	0
Schweiz	2	0	1	0
Serbien/Montenegro	41	27	11	23
Slowenien	0	0	0	2
Somalia	1	0	1	0
Spanien	0	2	3	5
Sri Lanka	4	4	6	7
Thailand	1	0	3	0
Tibet	0	0	3	0
Tunesien	1	0	2	0
Türkei	18	15	5	25
USA	0	0	0	0
Ukraine	0	0	0	0
Vietnam	2		0	1
Total	133	83	115	117

Einbürgerungen

Definitive Einbürgerungen (nach Zustimmung von Bund und Kanton)	Einwohner		
	2010	2011	2012
Einbürgerungen von Ausländern	134	110	128
Erleichterte Einbürgerungen (CH-Bürgerrecht)	21	26	8
Erleichterte Einbürgerungen (Opfiker Bürgerrecht)	5	1	1

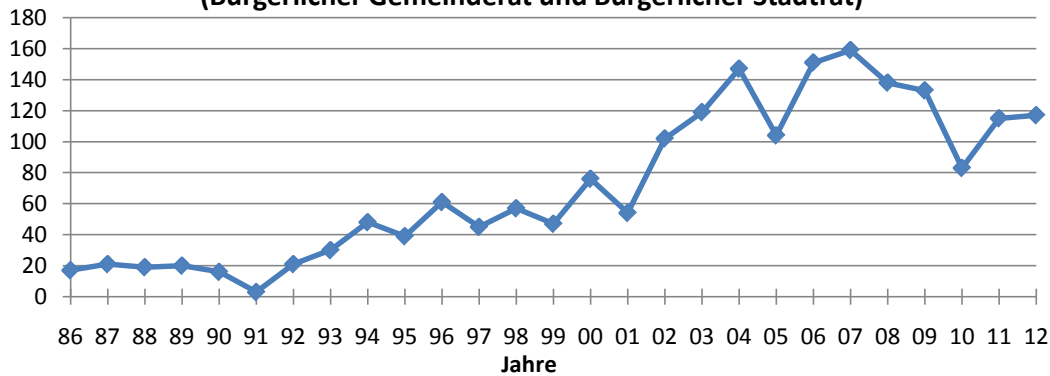
Andere Einbürgerungsgeschäfte

Stadtrat			
Jahre	Anzahl Gesuche abgelehnt durch den Stadtrat	übrige Gesuche (Rückzug, Wegzug, Verweigerung Kantonsbürgerrecht)	Rückstellungen (Deutschkurse und Testwiederholungen etc.)
2009	4 Gesuche 4 betroffene Personen	6 Gesuche 14 betroffene Personen	8 Gesuche 30 betroffene Personen
2010	7 Gesuche 10 betroffene Personen	4 Gesuche 4 betroffene Personen	2 Gesuche 5 betroffene Personen
2011	2 Gesuche 5 betroffene Personen	8 Gesuche 18 betroffene Personen	4 Gesuche 4 betroffene Personen
2012	4 Gesuche 6 betroffene Personen	4 Gesuche 7 betroffene Personen	4 Gesuche 4 betroffene Personen

Verweigerung Kantonsbürgerrecht oder eidg. Einbürgerungsbewilligung

2009	2 Personen (1 Gesuch)
2010	4 Personen (4 Gesuche)
2011	3 Personen (1 Gesuch)
2012	1 Person (1 Gesuch)

**Kommunale Einbürgerungen ab 1984
(Bürgerlicher Gemeinderat und Bürgerlicher Stadtrat)**



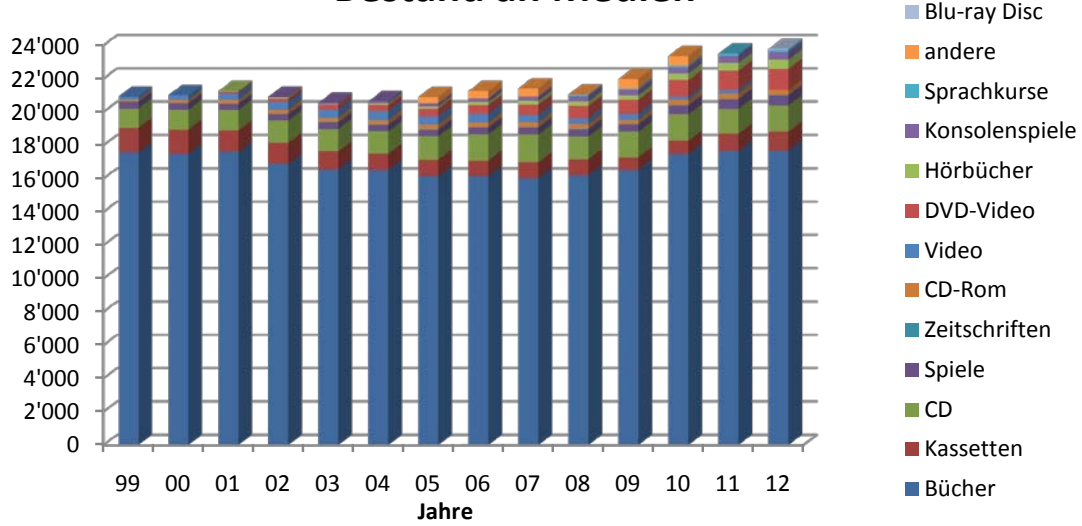
Personalbestand Ende 2012

Abteilung	vom GR bewilligte Stellen	vom SR prov. bew.	Total Stellen 12	besetzt 2012			2011
				voll	Teilzeit	Total	
Präsidiales inkl. Gesundheit	11.10		11.10	6.00	6.32	12.32	9.52
Bevölkerungsdienste	29.20		29.20	22.00	7.50	29.50	25.05
Sozialabteilung	19.10		19.10	6.00	10.45	16.45	17.04
KESB	14.00		14.00	2.00	6.30	8.30	
Alterszentrum	105.60		105.60	39.00	52.30	91.30	89.35
- Verwaltung	3.50		3.50	1.00	2.20	3.20	2.85
- AZ Pflege	45.50		45.50	14.00	20.65	34.65	32.35
- WG Pflege	16.00		16.00	4.00	9.00	13.00	13.20
- Hausdienst	15.00		15.00	4.00	10.75	14.75	15.20
- Restaurant	13.60		13.60	4.00	9.70	13.70	13.75
- Lehrlinge	12.00		12.00	12.00		12.00	12.00
Schule	24.19		24.19	4.00	25.80	29.80	29.54
- Verwaltung/Dienste	18.75		18.75	3.00	13.16	16.16	16.06
- Städt. Zusatzangestellte	5.44		5.44	1.00	5.27	6.27	6.28
- Musikschule *)					7.37	7.37	7.20
- Lehrpersonal				gem. kantonaler Regelung			
Finanzabteilung	30.50		30.50	14.00	12.81	26.81	28.71
Bauabteilung inkl. Umwelt	24.50		24.50	18.00	3.40	21.40	21.70
Diverse	18.00		18.00	14.00	2.50	16.50	15.40
- Betreibungsamt	7.00		7.00	4.00	2.50	6.50	6.40
- Lehrlinge	11.00		11.00	10.00		10.00	9.00
Total	276.19	0.0	276.19	125.00	127.38	252.38	236.31

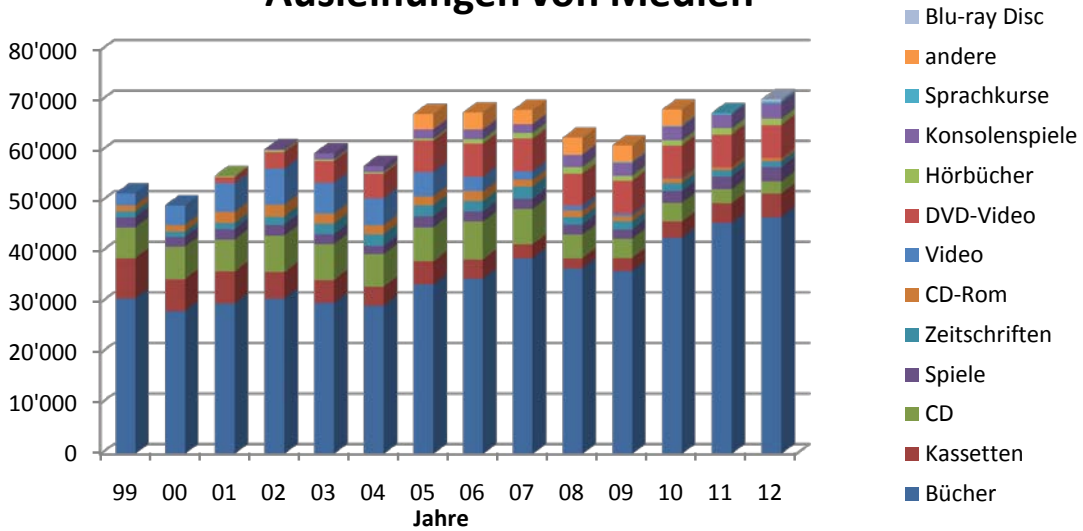
Aufgrund der stichtagbezogenen Darstellungsweise, ist die vorstehende Tabelle mit Vorsicht zu interpretieren. Bewegungen und Veränderungen von Stellen während des Jahres werden nur beschränkt erfasst (Beispiele: eine am 31. Dezember vakante Stelle gilt als nicht vorhanden und eine Doppelbesetzung per Stichtag ergibt hingegen zwei Stellen).

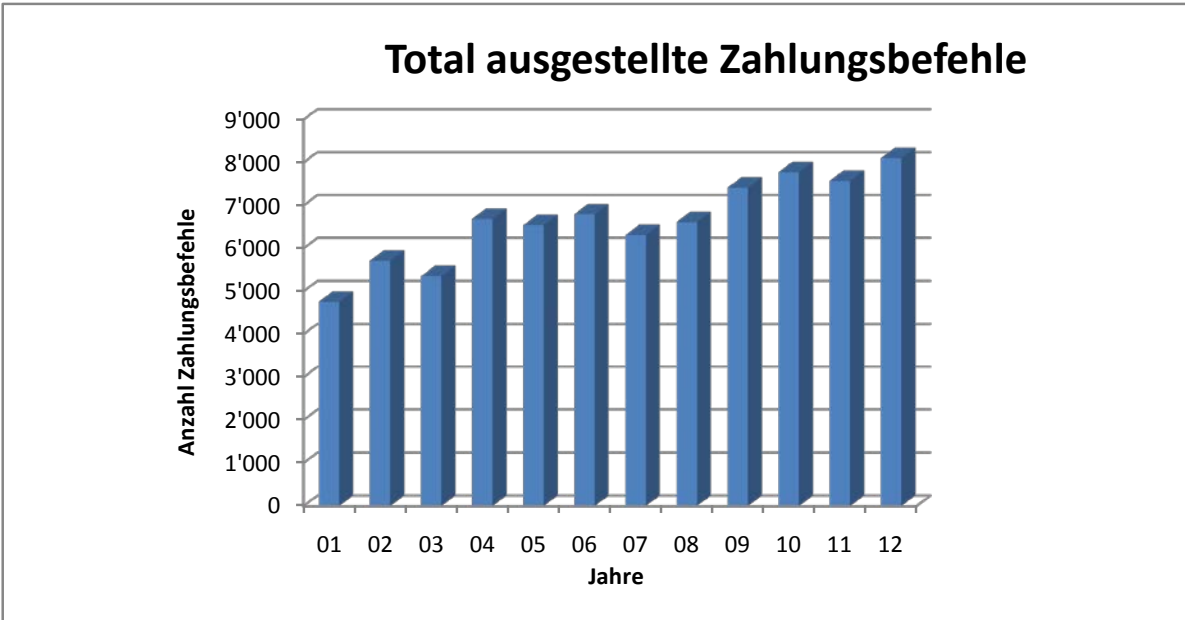
*) siehe nachfolgender Personalbestand der Schule

Bestand an Medien



Ausleihungen von Medien





Steueramt

Nebst den nachfolgenden Statistiken können weitere Daten und Informationen dem Finanzplan sowie der Jahresrechnung entnommen werden.

Steuerregister

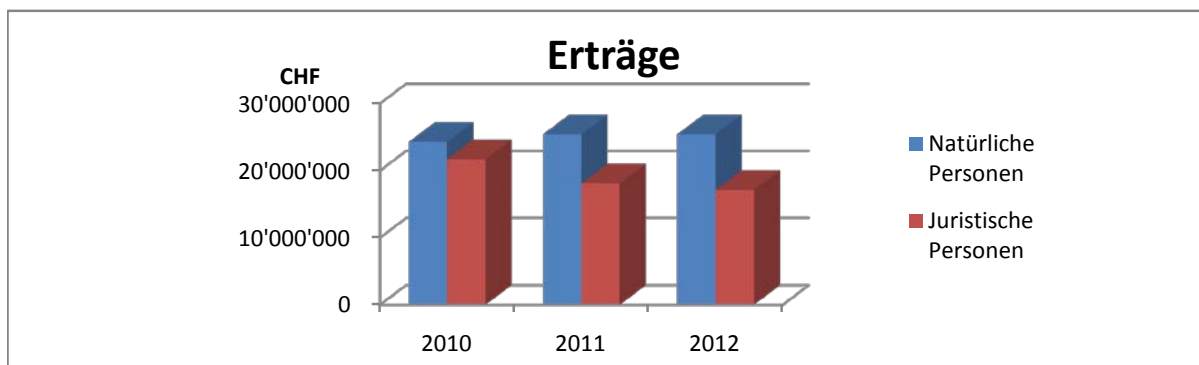
	2010	2011	2012
Natürliche Personen	9'108	9'416	9'666
Juristische Personen	1'060	1'087	1'108
Quellensteuerpflichtige	2'147	2'192	2'807
Total Steuerpflichtige	12'315	12'695	13'581
Wochenaufenthalter	304	308	278

Steuerfaktoren (kumulierte Zahlen aller Steuerpflichtigen)

Jahr		Steuerbares Einkommen	Steuerbares Vermögen
2010	Natürliche Personen	452'988'900	1'638'161'000
	Juristische Personen	267'233'800	4'224'480'000
	Total	720'222'700	5'862'641'000
2011	Natürliche Personen	469'346'100	1'752'043'000
	Juristische Personen	403'772'400	5'166'800'000
	Total	873'118'500	6'918'843'000
2012	Natürliche Personen	490'342'300	1'738'662'000
	Juristische Personen	540'735'400	5'186'203'000
	Total	1'031'077'700	6'924'865'000

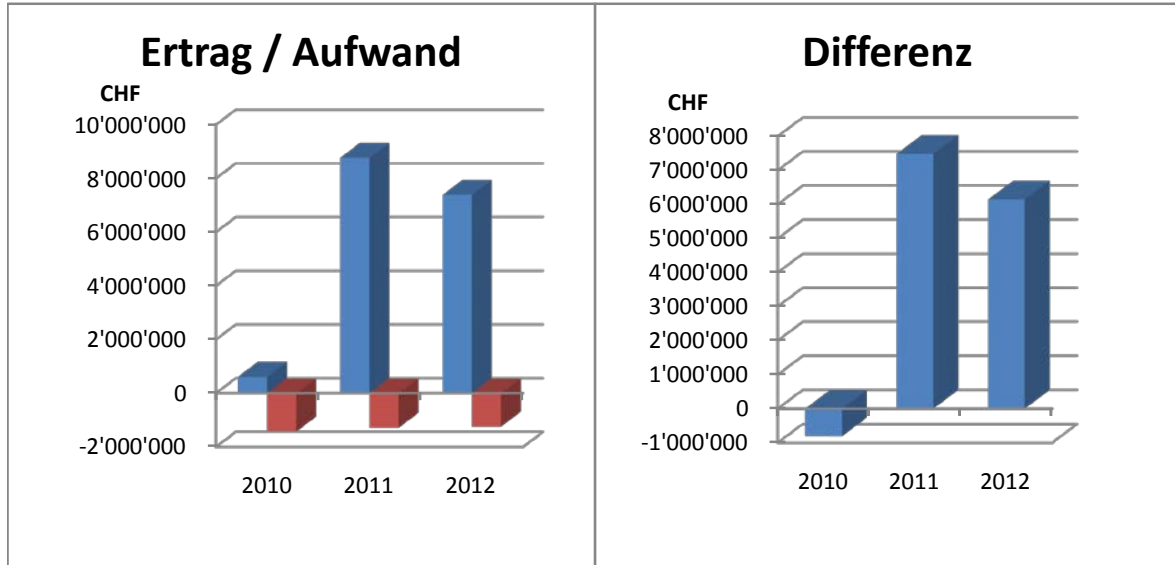
Steuer- Abschlüsse (Steuereinnahmen) 100% netto (umfassen jeweils ein Steuerjahr)

Jahr	Steuerfüsse					Erträge	
	Ref.	Röm. Kath.	Christ. Kath.	Politische Gemeinde	Staat	Natürliche Personen	Juristische Personen
2010	9%	11%	14%	104%	100%	24'287'310	21'714'936
2011	9%	11%	14%	99%	100%	25'414'453	18'094'948
2012	9%	11%	14%	99%	100%	25'413'561	17'142'163



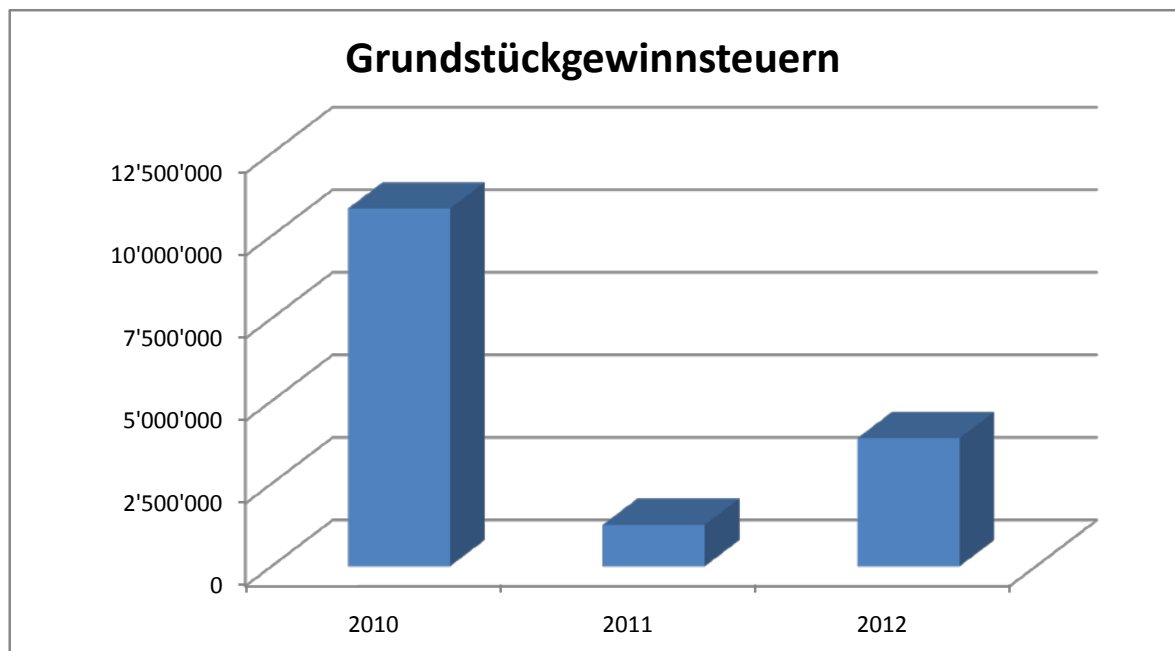
Steuerausscheidungen (Stauss)

Jahr	Aktive Stauss Ertrag	Passive Stauss Aufwand	Differenz
2010	610'403	-1'425'255	-814'852
2011	8'767'067	-1'284'297	7'482'770
2012	7'387'504	-1'242'217	6'145'287



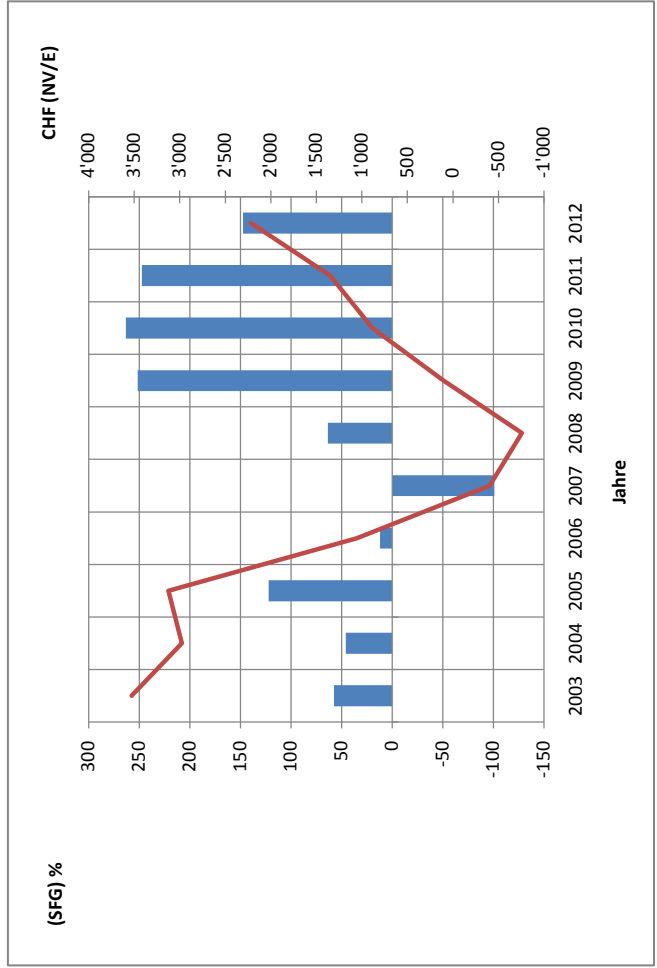
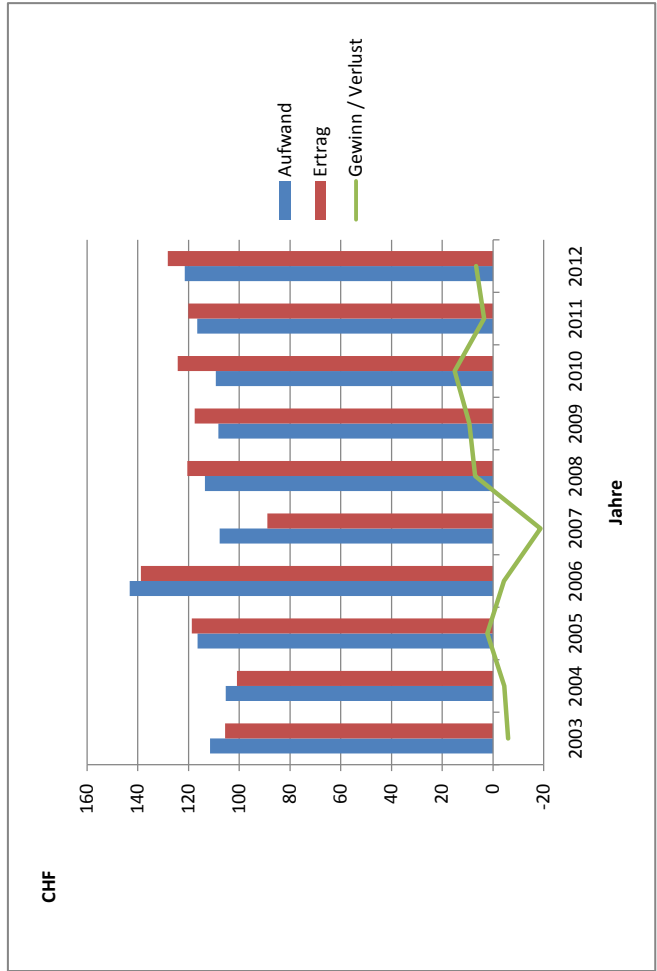
Grundstückgewinnsteuern

Jahr	Rechnung	Budget
2010	10'827'089	5'000'000
2011	1'253'843	6'000'000
2012	3'879'793	7'000'000



Finanzlage der Stadt Opfikon aufgrund der Finanzkennzahlen (in Mio CHF und %)

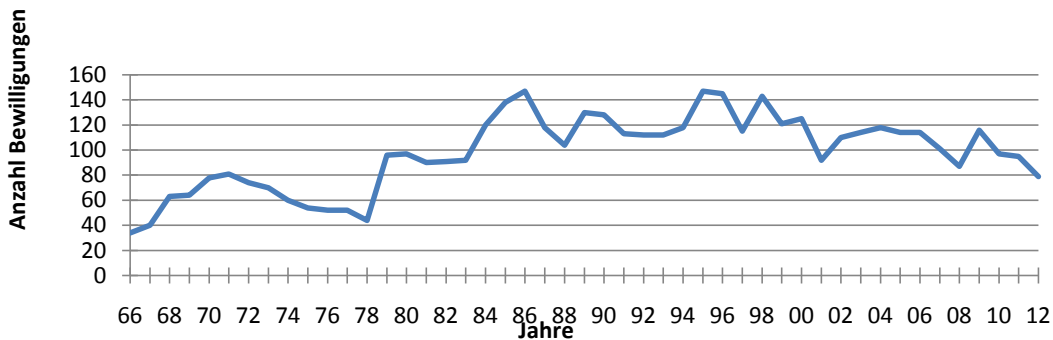
	2003	2004	2005	2006	2007	2008	2009	2010	2011	2012	Ø 03/12
	CHF	CHF	CHF	CHF	CHF	CHF	CHF	CHF	CHF	CHF	CHF
Aufwand	111.59	105.35	116.51	143.17	107.75	113.50	108.27	109.20	116.58	121.48	115.34
Ertrag	105.59	100.87	118.78	138.78	88.99	120.46	117.58	124.30	120.11	128.15	116.36
Gewinn / Verlust	-6.00	-4.48	2.27	-4.39	-18.76	6.96	9.31	15.10	3.53	6.67	1.02
Cashflow	4.41	5.90	12.47	2.49	-9.91	9.92	20.95	19.72	8.24	14.47	8.87
Nettoinvestition	7.66	12.88	10.21	20.60	9.82	15.62	8.33	7.49	3.33	9.81	10.58
Selbstfinanzierungsgrad in % (SFG)	57.57	45.81	122.14	12.09	-100.92	63.51	251.50	263.28	247.45	147.50	83.84
Einfache Staatssteuer (100 %)	38.89	41.09	46.54	43.92	33.01	37.73	42.19	46.00	43.51	42.56	41.54
Nettozinsenaufwand (NZ)	-1.31	-0.18	-0.72	-0.17	0.47	0.07	-0.48	-0.16	-1.09	-0.71	-0.43
bereinigter Ertrag (ohne interne Verrechnungen)	97.18	93.32	111.54	120.18	78.08	110.44	108.88	118.12	113.20	121.61	107.26
NZ in % des bereinigten Ertrages (ZBA)	-1.35	-0.19	-0.65	-0.14	0.60	0.06	-0.44	-0.14	-0.96	-0.58	-0.40
NZ in % der einf. Staatssteuern	-3.37	-0.44	-1.55	-0.39	1.42	0.19	-1.14	-0.35	-2.51	-1.67	-1.03
Finanzvermögen	141.80	154.78	147.46	156.24	156.86	142.83	126.92	120.45	118.96	123.20	138.95
Fremdkapital	97.11	117.05	107.54	142.66	162.24	153.90	125.38	106.67	97.46	87.64	119.77
Einwohnerzahl gem. VO zum FAG	12'668	12'680	12'779	12'859	13'378	14'614	15'075	15'582	15'967	16'045	14'165
Nettovermögen pro Einwohner in CHF (NV/E)	3'528	2'976	3'124	1'056	-402	-757	102	884	1'347	2'216	1'354



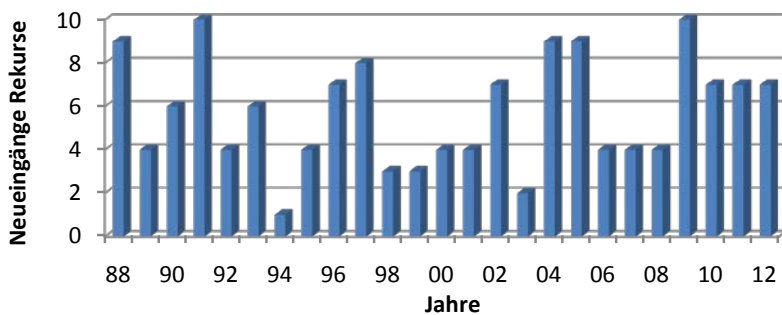
Wohnungen

Jahr	Einwohner	Zuwachs Abnahme	in %	Wohnungen	Zuwachs Abnahme	in %	Einwohner / Wohnung
1953	5'306	0	0.00%	1'277	0	0.00%	4.16
1954	5'649	343	6.46%	1'577	300	23.49%	3.58
1955	6'128	479	8.48%	1'785	208	13.19%	3.43
1956	6'566	438	7.15%	1'910	125	7.00%	3.44
1957	6'839	273	4.16%	2'020	110	5.76%	3.39
1958	7'244	405	5.92%	2'126	106	5.25%	3.41
1959	7'244	405	5.59%	2'206	80	3.76%	3.28
1960	7'692	448	6.18%	2'431	225	10.20%	3.16
1961	7'996	304	3.95%	2'674	243	10.00%	2.99
1962	8'439	443	5.54%	2'791	117	4.38%	3.02
1963	8'959	520	6.16%	2'974	183	6.56%	3.01
1964	9'148	189	2.11%	3'100	126	4.24%	2.95
1965	9'249	101	1.10%	3'250	150	4.84%	2.85
1966	9'666	417	4.51%	3'580	330	10.15%	2.70
1967	9'928	262	2.71%	3'730	150	4.19%	2.66
1968	10'178	250	2.52%	3'960	230	6.17%	2.57
1969	10'717	539	5.30%	4'190	230	5.81%	2.56
1970	11'115	398	3.71%	4'470	280	6.68%	2.49
1971	12'073	958	8.62%	4'700	230	5.15%	2.57
1972	12'650	577	4.78%	4'900	200	4.26%	2.58
1973	12'667	17	0.13%	5'150	250	5.10%	2.46
1974	11'877	-790	-6.24%				
1975	11'475	-402	-3.38%				
1976	11'591	116	1.01%				
1977	11'518	-73	-0.63%				
1978	11'456	-62	-0.54%				
1979	11'422	-34	-0.30%				
1980	11'403	-19	-0.17%	5'150			
1981	11'551	148	1.30%	5'072	-78	-1.51%	2.28
1982	11'412	-139	-1.20%	5'131	59	1.16%	2.22
1983	11'381	-31	-0.27%	5'205	74	1.44%	2.19
1984	11'618	237	2.08%	5'350	145	2.79%	2.17
1985	11'760	142	1.22%	5'560	210	3.93%	2.12
1986	11'723	-37	-0.31%	5'603	43	0.77%	2.09
1987	11'750	27	0.23%	5'657	54	0.96%	2.08
1988	11'730	-20	-0.17%	5'684	27	0.48%	2.06
1989	11'725	-5	-0.04%	5'717	33	0.58%	2.05
1990	11'942	217	1.85%	5'799	82	1.43%	2.06
1991	12'286	344	2.88%	5'892	93	1.60%	2.09
1992	12'270	-16	-0.13%	5'948	56	0.95%	2.06
1993	12'183	-87	-0.71%	5'960	12	0.20%	2.04
1994	11'714	-469	-3.85%	5'985	25	0.42%	1.96
1995	11'677	-37	-0.32%	5'995	10	0.17%	1.95
1996	11'406	-271	-2.32%	6'009	14	0.23%	1.90
1997	11'437	31	0.27%	6'062	53	0.88%	1.89
1998	11'480	43	0.38%	6'106	44	0.73%	1.88
1999	11'816	336	2.93%	6'237	131	2.15%	1.89
2000	12'174	358	3.03%	6'295	58	0.93%	1.93
2001	12'368	194	1.59%	6'331	36	0.57%	1.95
2002	12'716	348	2.81%	6'385	54	0.85%	1.99
2003	13'128	412	3.24%	6'483	152	2.38%	2.02
2004	13'115	-13	-0.10%	6'526	43	0.66%	2.01
2005	13'254	139	1.06%	6'538	15	0.23%	2.03
2006	13'407	153	1.15%	6'578	40	0.61%	2.04
2007	13'861	454	3.39%	6'803	225	3.42%	2.04
2008	15'025	1'164	8.40%	7'353	550	8.08%	2.04
2009	15'503	478	3.18%	7'536		0.00%	2.06
2010	15'852	349	2.25%	7'885	349	4.63%	2.01
2011	16'292	440	2.78%	8'037	152	1.93%	2.03
2012	16'355	63	0.39%	9'284	1'247	15.52%	0.57

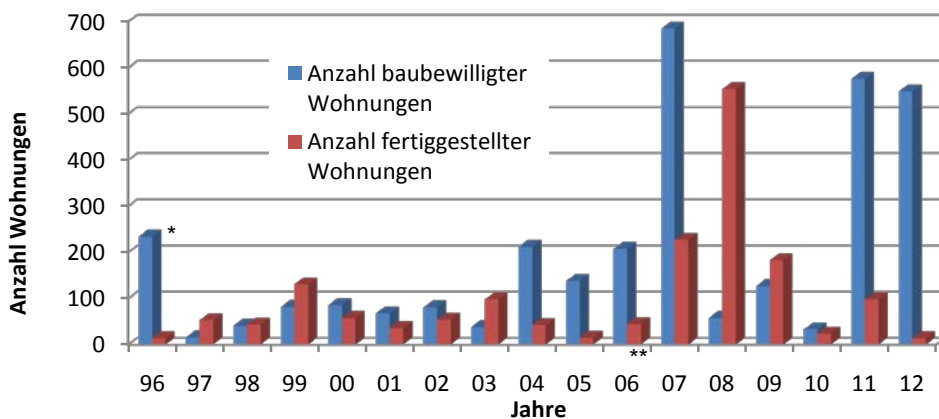
Baubewilligungen 1966 - 2012 : Ohne Revisionsbewilligungen



Rekurse gegen Beschlüsse des Bauausschusses (Baukommission) 1988-2012



Wohnbautätigkeit 1996 - 2012



* markanter Anstieg 1996 wegen Überbauung Rietgrabenhang
 ** ab 2004 markanter Anstieg wegen Wohnüberbauungen Glattpark

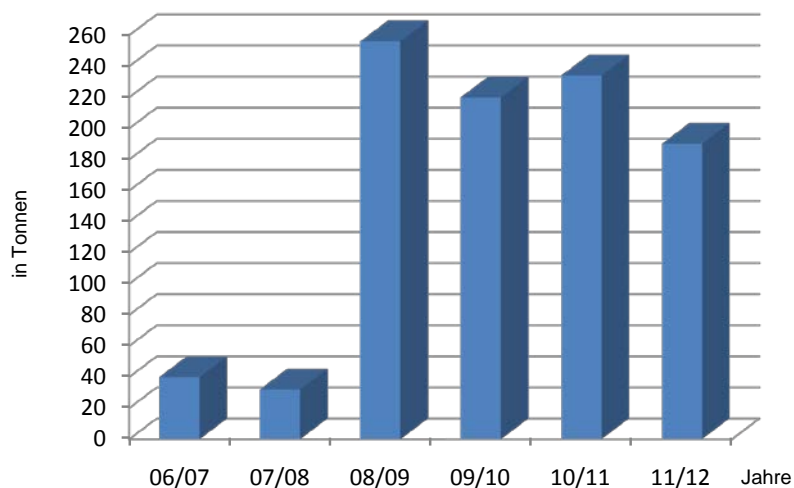
Statistik Strassen / Wege

Strassen	Kilometer	Wege	Kilometer
Nationalstrassen	3.5	Öffentliche Fusswege (ohne Gehwege an Strassen)	21.6
Staatsstrassen	8.7		
Kommunalstrassen	30.6	Neue Fusswege 2012	0.0
Privatstrassen	1.2		
Gesamtes Strassennetz	44.0		21.6

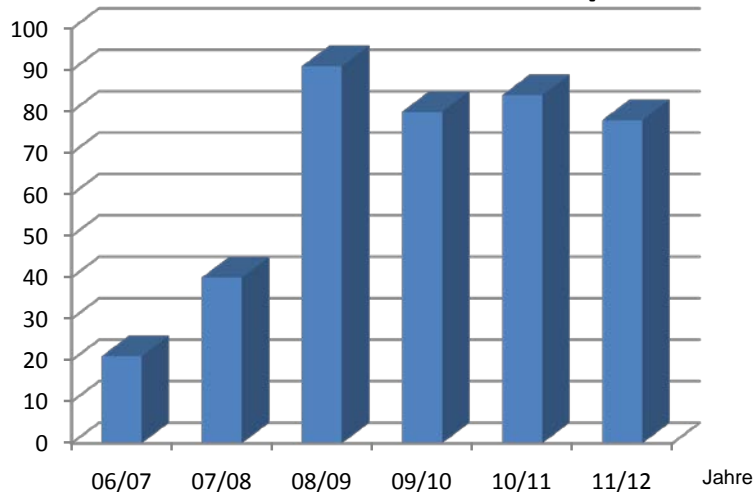
Öffentliches Kanalisationsnetz (ohne Privatleitungen)

Leitungen	Kilometer		
	2010	2011	2012
Misch-/Schmutzwasserleitungen	37.0	37.0	37.1
Meteorwasserleitungen (inkl. Autobahn)	9.6	9.6	9.6
Total öffentliche Leitungen	46.6	46.6	46.7

Winterdienst Salz-/Taumittelverbrauch



Winterdienst Einsätze pro Winter



Stadtpolizei

Rapporterstattungen	2007	2008	2009	2010	2011	2012
An das Statthalteramt Bülach	220	152	153	117	406	414
An die Staatsanwaltschaft, Zweigstelle Flughafen	21	14	8	6	15	16
An die Jugendanwaltschaft Bülach	9	4	7	10	10	10

Anzeigen, Aufträge und Ordnungsbussen	2007	2008	2009	2010	2011	2012
Anzeigen / Revokationen Velo- / Mofadiebstähle	38	27	26	69	45	104
Audienzrichterliche Privatanzeigen	665	466	725	778	177	163
Verlust von Ausweisen und Schildern	181	139	141	184	181	169
Rechtshilfesuche, Zustellungsaufträge	1'025	1'018	1'016	933	1'268	1'131
Korrespondenzen, Berichte, div. Aufträge	2'206	2'328	2'224	2'316	2'661	2'566
Bussenzettel im Ordnungsbussenverfahren (OBV)	3'086	2'640	3'274	2'328	2'790	3'259

Radarkontrollen	2007	2008	2009	2010	2011	2012
Anzahl Mess-Stellen	34	15	31	41	74	49
Total kontrollierte Fahrzeuge	7'289	4'023	6'209	11'611	11'327	9'617
Total Geschwindigkeitsüberschreitungen	1'151	673	671	1'054	974	929
Verzeigungen an Statthalteramt / Staatsanwaltschaft	31	66	65	26	23	24

Ausrückeinsätze in Opfikon	2007	2008	2009	2010	2011	2012
Privat-, Bank- und Brandalarme	40	44	35	48	39	40
Falschparkierte Fahrzeuge	128	89	94	115	79	82
Hilfeleistungen	107	117	125	124	137	110
Streitigkeiten / Schlägereien	89	77	73	76	69	59
Lärmbelästigungen	46	49	65	42	60	46
Verkehrsunfälle	107	123	99	107	95	90
Verdächtige Situationen	116	112	187	157	163	180
Unterstützungen Kapo	61	62	45	35	43	39
StGB-Tatbestände / Diverses	113	108	117	84	119	112
Total	807	781	840	788	804	758

Stadtpolizei

Jahre	Ordnungsbussenverfahren (OBV)	Ordentliches Verfahren	
	Einnahmen CHF	Polizeibussen	Einnahmen CHF
2008	187'464.60	131	11'003.40
2009	233'188.00	194	14'911.00
2010	182'973.66	96	8'707.00
2011	204'491.66	0*	0*
2012	215'165.44	0*	0*

*Seit 1. Januar 2011 Zuständigkeit neu beim Statthalteramt

Polizeisekretariat

Nachtparkgebühren		
Jahre	Gebührenpflichtige Fahrzeuge Ende Jahr	Einnahmen CHF
2009	324	120'735.45
2010	288	97'339.90
2011	357	135'987.55
2012	346	129'367.10

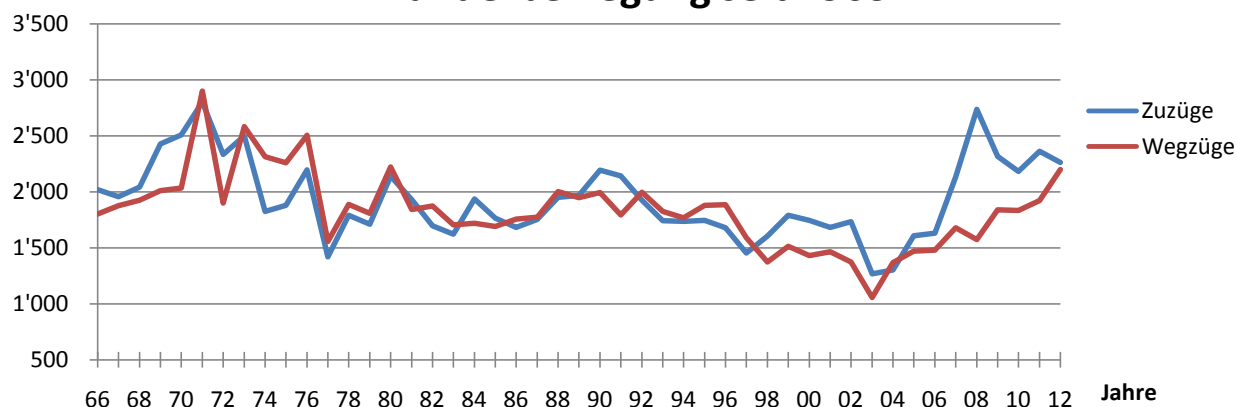
Hundekontrollen	2010	2011	2012
Total Hunde-Abgaben	452	526	518
Einnahmen	80'570.00	96'590.00	92'290.00

Blaue Zone		
Jahre	Total gelöste Parkkarten	Einnahmen CHF
2010	151	7'550.00
2011	159	7'950.00
2012	168	8'400.00

Feuerwehr

Einsätze	2008	2009	2010	2011	2012
Brandbekämpfung auf Gemeindegebiet	10	29	15	17	14
Elementarereignisse	12	13	12	10	12
Oel.- und Chemiewehr	25	26	22	17	13
Technische Hilfeleistungen, Dienstleistungen	15	9	8	8	9
Alarmer von Brandmeldeanlagen	45	52	42	47	55
Stützpunkteinsätze auf Autobahn und ext. Gemeinden	1	1	0	10	15
Personen.- und Tierrettungen	6	0	1	8	4
First Responder	0	0	0	0	16
Total	114	130	100	117	138
Rechnungen, Einsätze, Dienstleistungen CHF	126'870	160'548	128'930	144'633	178'204

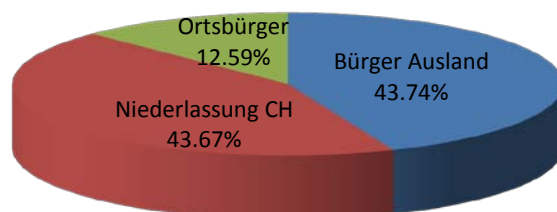
Wanderbewegung seit 1963



Zu- und Wegzüge von Schweizerbürgern

von / nach	Zuzüge			Wegzüge			Wanderungsbilanz		
	männlich	weiblich	Total	männlich	weiblich	Total	männlich	weiblich	Total
Kanton Zürich	226	215	441	315	317	632	-89	-102	-191
übrige Schweiz	67	62	129	66	59	125	1	3	4
Ausland	41	23	64	41	38	79	0	-15	-15
Insgesamt	334	300	634	422	414	836	-88	-114	-202

Herkunft der Einwohner (zivilrechtlich)

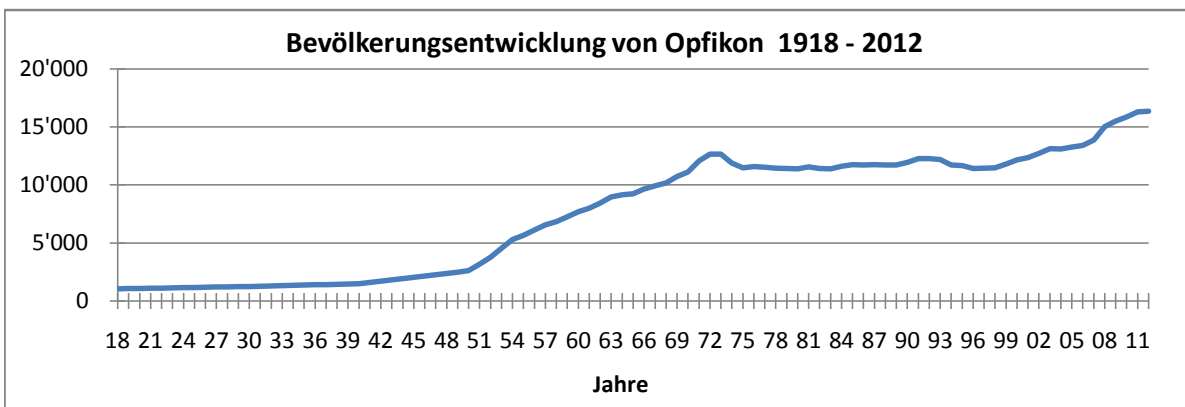


Konfessionen (nach zivilrechtlichem Wohnsitzbegriff)

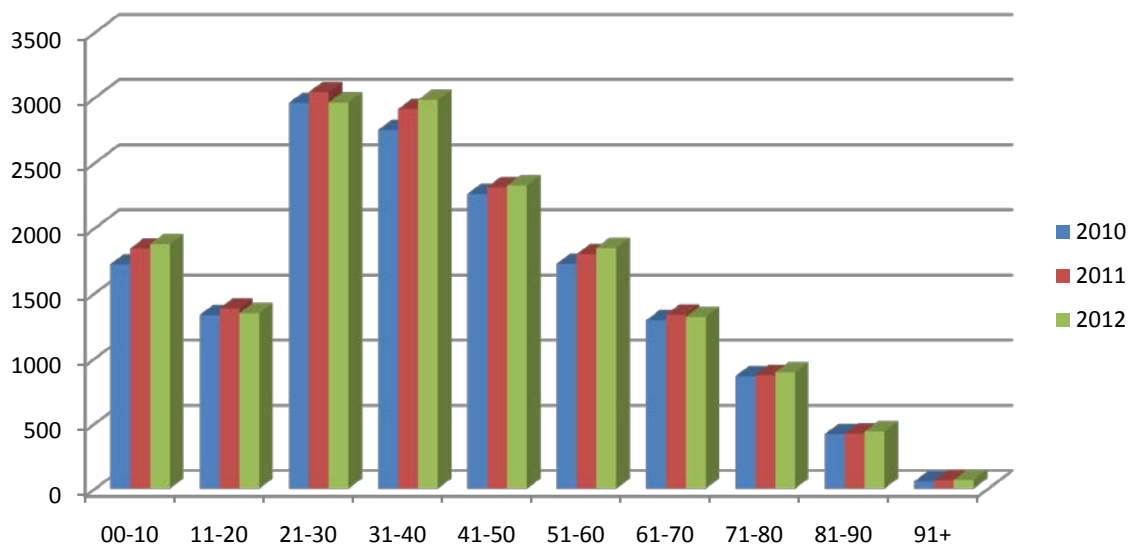
Bevölkerungsstand (Zivilrechtlich)	2011	2012				
	Total	Total	ref.	röm.kath	chr.kath.	andere / keine
Schweizer	9'047	9'027				
Ausländer	6'920	7'018				
Total Einwohner	15'967	16'045	2'849	4'581	11	8'604
zusätzlich						
- Asylbewerber	31	38				
- Vorläufig aufgenommene	72	69				

Einwohnerzahlen von Opfikon seit 1963 (nach wirtschaftlichem Wohnsitzbegriff)

Jahr	Einwohnerzahl	Zuzüge	Wegzüge	Wanderbewegung
1964	9'148	2'092	2'114	4'206
1965	9'249	1'940	2'003	3'943
1966	9'666	2'019	1'803	3'822
1967	9'928	1'956	1'876	3'832
1968	10'178	2'042	1'924	3'966
1969	10'717	2'427	2'011	4'438
1970	11'115	2'508	2'032	4'540
1971	12'073	2'802	2'899	5'701
1972	12'650	2'334	1'899	4'233
1973	12'667	2'500	2'583	5'083
1974	11'877	1'824	2'314	4'138
1975	11'475	1'879	2'258	4'137
1976	11'591	2'197	2'506	4'703
1977	11'518	1'418	1'556	2'974
1978	11'456	1'790	1'887	3'677
1979	11'422	1'712	1'808	3'520
1980	11'403	2'139	2'223	4'362
1981	11'551	1'932	1'843	3'775
1982	11'412	1'696	1'872	3'568
1983	11'381	1'621	1'706	3'327
1984	11'618	1'936	1'720	3'656
1985	11'760	1'764	1'690	3'454
1986	11'723	1'683	1'757	3'440
1987	11'750	1'755	1'774	3'529
1988	11'730	1'950	2'003	3'953
1989	11'725	1'969	1'947	3'916
1990	11'942	2'194	1'993	4'187
1991	12'286	2'142	1'794	3'936
1992	12'270	1'924	1'995	3'919
1993	12'183	1'743	1'825	3'568
1994	11'714	1'737	1'768	3'505
1995	11'677	1'746	1'878	3'624
1996	11'406	1'680	1'885	3'565
1997	11'437	1'453	1'590	3'043
1998	11'480	1'604	1'373	2'977
1999	11'816	1'792	1'513	3'305
2000	12'174	1'744	1'429	3'173
2001	12'368	1'683	1'464	3'147
2002	12'716	1'733	1'372	3'105
2003	13'128	1'268	1'056	2'324
2004	13'115	1'303	1'368	2'671
2005	13'254	1'608	1'469	3'077
2006	13'407	1'632	1'479	3'111
2007	13'861	2'133	1'679	3'812
2008	15'025	2'737	1'573	4'310
2009	15'503	2'316	1'838	4'154
2010	15'852	2'181	1'832	4'013
2011	16'292	2'361	1'921	4'283
2012	16'355	2'262	2'199	4'461



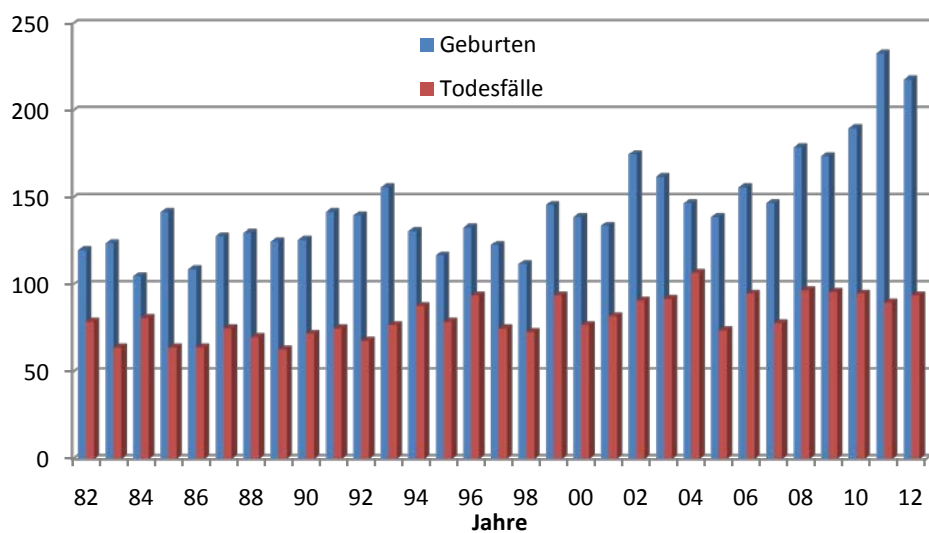
Altersstruktur



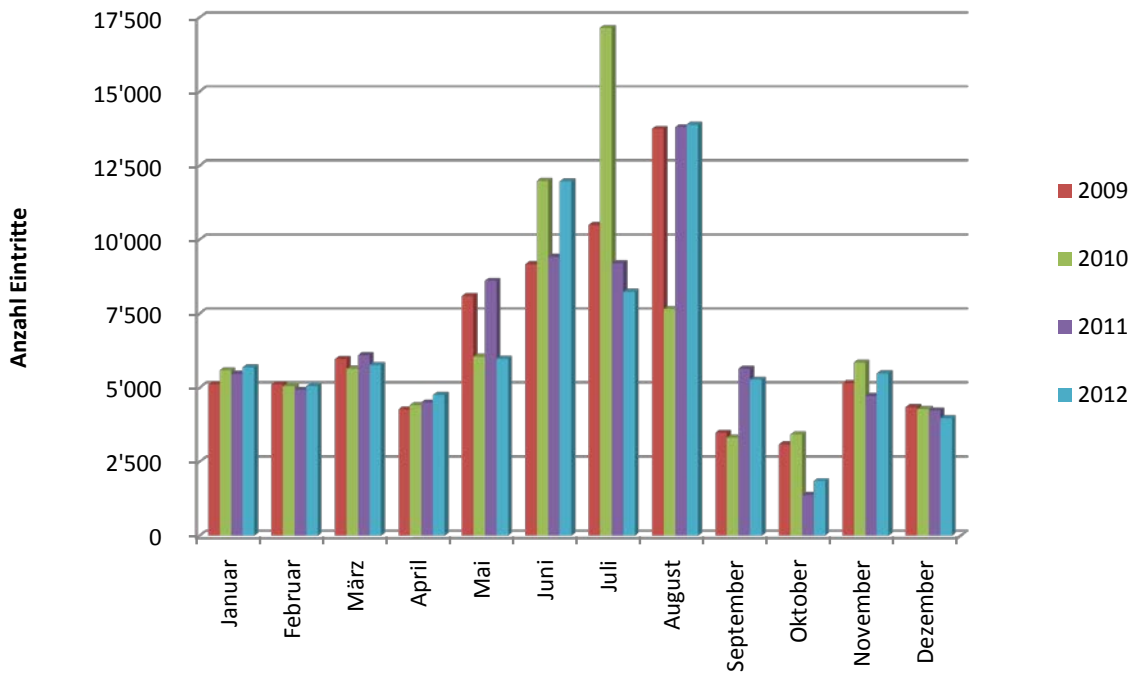
Zivilstandsfälle Statistische Übersicht

	Einwohner		
	2010	2011	2012
Geburten	190	233	218
Todesfälle	95	90	94
Trauungen	209	230	202

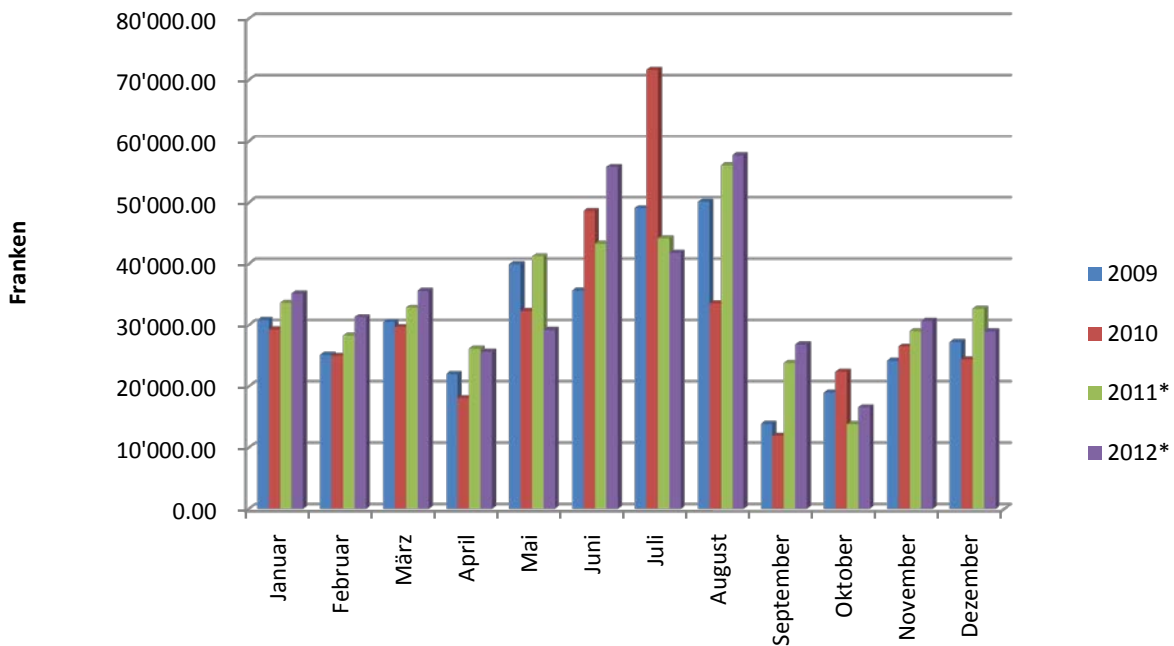
Geburten / Todesfälle



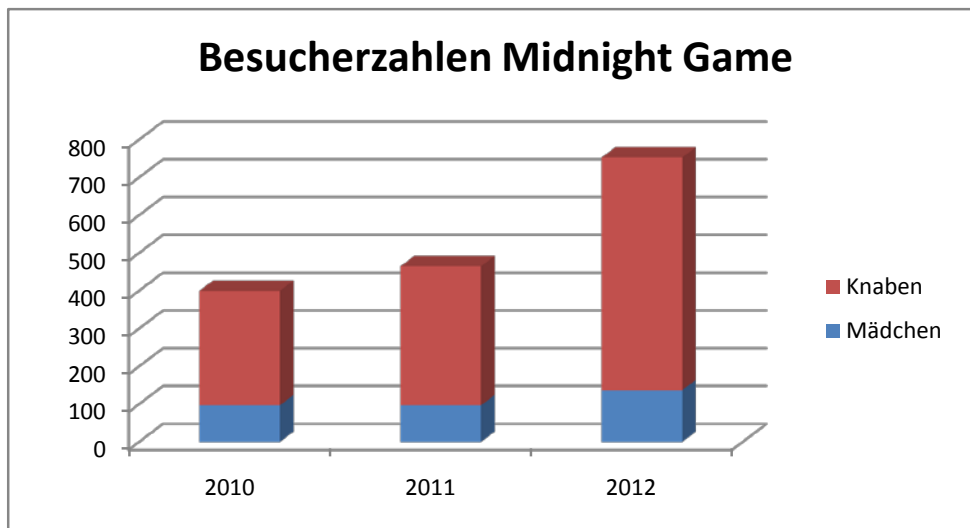
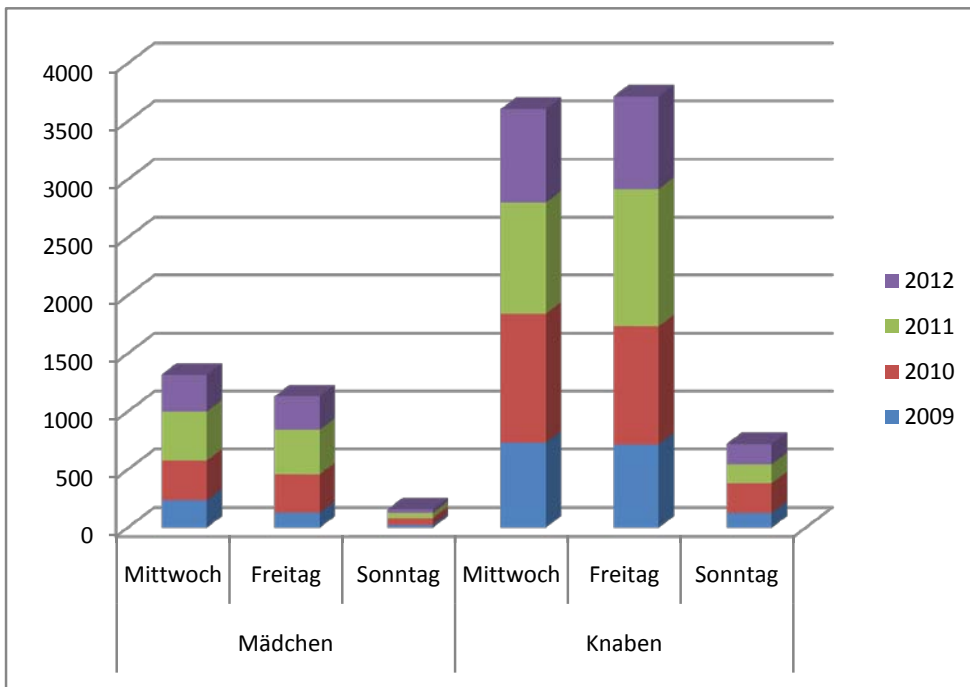
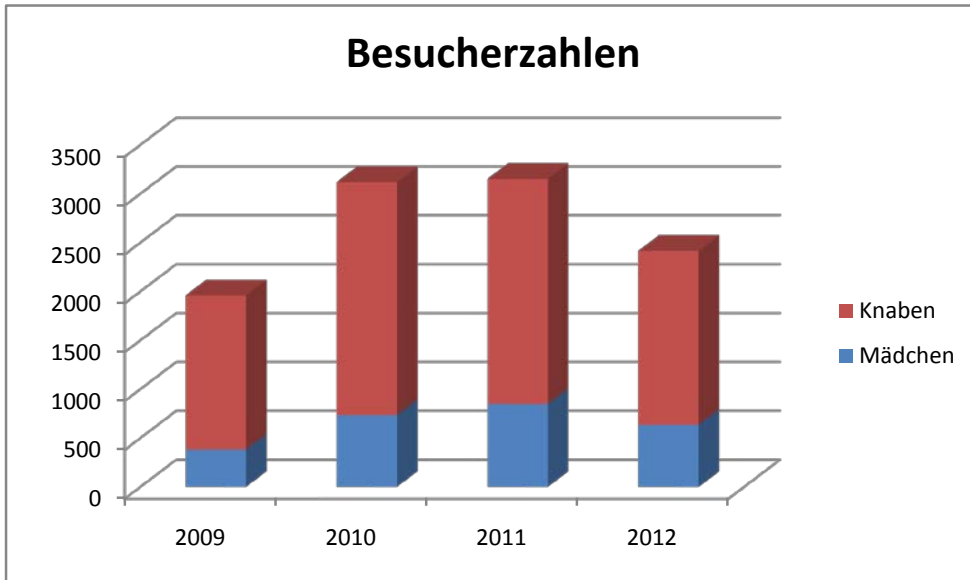
Eintritte 2009 - 2012



Einnahmen 2009 - 2012



* Die Einnahmen der Schule und Mietzinse für Massagen werden in die Statistik integriert und gleichmässig auf die Monate verteilt.



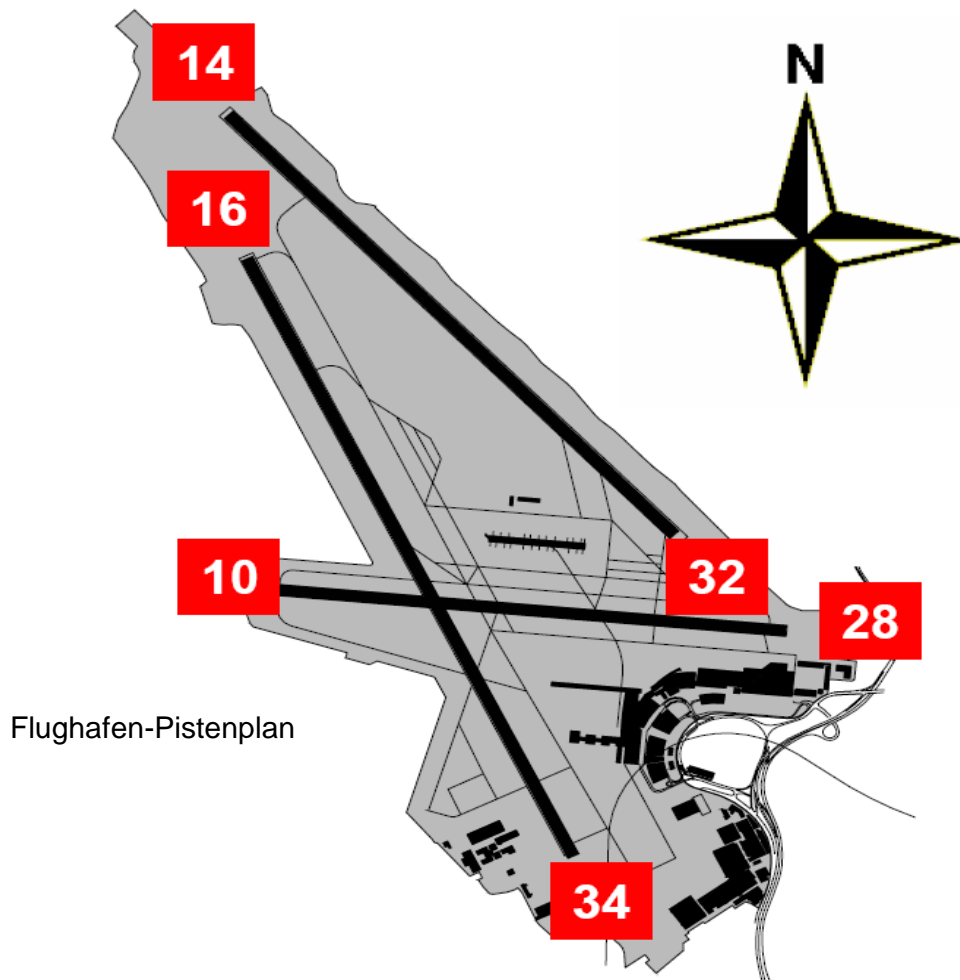
Friedhof / Bestattungen

	2010	2011	2012
Todesfälle Einwohner (inkl. Frühgeburten)	99	91	96
Erdbestattungen (A-Grab)	8	8	8
Kindergrab (B-Grab)	0	0	2
Urnenreihengräber (C-Grab)	15	6	9
Familiengrab (D-Grab)	4	3	0
Urnennischenwand (E-Grab)	11	6	7
Gemeinschaftsgrab (F-Grab)	4	5	4
Baumgrab (G-Grab)	25	19	31
Übrige (Bestattungen auswärts / in bestehendes Grab / Urne an Angehörige)	32	47	36
Bestattungen Auswärtiger auf dem Friedhof Halden	3	4	5
Total durch das Bestattungsamt bearbeitete Beisetzungen	102	95	102

Pilzkontrollen

	2010	2011	2012
ausgestellte Kontrollscheine	52	43	43
vorgewiesene Speisepilze	kg 43.77	kg 50.16	kg 47.55
ungeniessbar, verdorben, giftig	kg 10.31	kg 11.87	kg 9.88
tödlich giftige Pilze	kg 0.01	kg 0.27	kg 0.12

Flugbewegungen (Starts und Landungen)



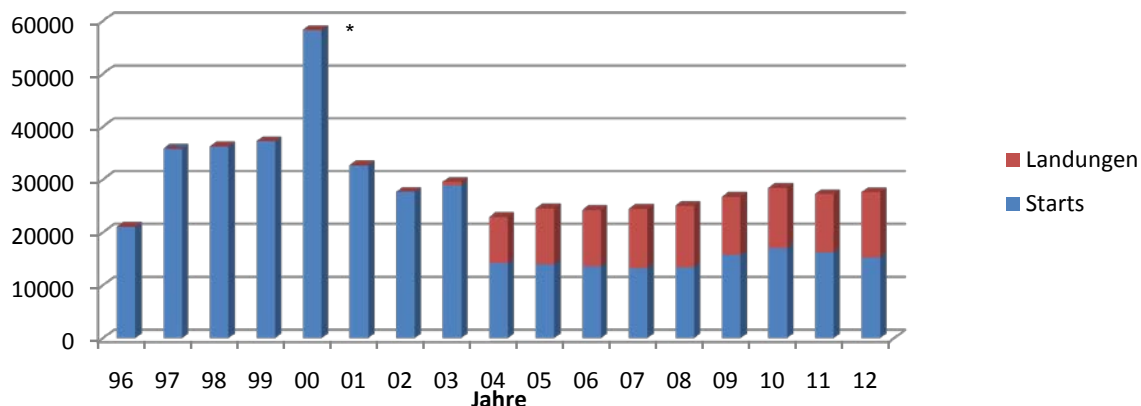
Monatliche Flugbewegungen in den Jahren 2011/2012 (Starts und Landungen)

Monat	Landungen Opfikon (Piste 34)		Starts Opfikon (Piste 16)		Total Starts Flughafen		Total Landungen Flughafen	
	2011	2012	2011	2012	2011	2012	2011	2012
Januar	1'160	905	1'277	907	11'193	10'530	11'198	10'528
Februar	884	1'244	1'164	1'080	10'233	9'723	10'251	9'704
März	997	912	1'226	1'172	11'596	10'927	11'575	10'914
April	848	885	1'369	1'461	11'548	10'695	11'538	10'701
Mai	967	1'061	1'352	1'294	12'377	11'314	12'397	11'314
Juni	1'101	945	1'377	1'411	12'109	11'310	12'094	11'313
Juli	1'130	890	1'803	1'530	12'474	11'810	12'472	11'796
August	820	1'001	1'475	1'367	12'458	11'669	12'461	11'648
September	797	1'115	1'422	1'390	12'278	11'432	12'290	11'446
Oktober	806	1'528	1'359	1'263	12'175	11'437	12'179	11'443
November	746	1'055	1'191	1'174	10'622	10'023	10'617	10'015
Dezember	767	808	1'210	1'216	10'438	9'789	10'440	9'774
Total	11'023	12'349	16'225	15'265	139'501	130'659	139'512	130'596

Übersicht über alle Flugbewegungen

Starts und Landungen (Januar bis Dez.)	2008	2009	2010	2011	2012
Starts über Opfikon	13'400	15'732	17'070	16'221	15'265
Starts total Flughafen Zürich Kloten	137'481	131'085	134'414	139'501	130'596
Landungen über Opfikon	11'612	10'994	11'352	11'023	12'349
Landungen total Flughafen Zürich Kloten	137'503	131'073	134'418	139'512	130'659

Starts und Landungen über Opfikon



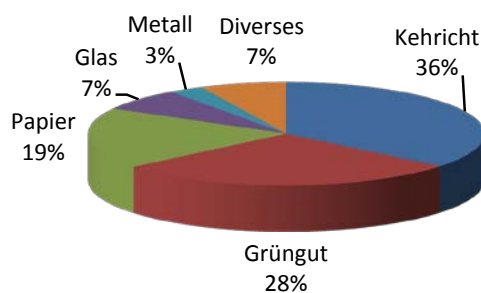
* Wegen Bauarbeiten von zwei Monaten, Sperre Piste 28; Verlegung der Starts über Opfikon

Abfallmengen in Tonnen

Jahr	Gesamt-Abfall		Kehricht	Grüngut	Papier	Glas	Metall	Diverses
	Tonnen	kg pro Einwohner						
1992*	4'766	380	2'724	692	803	324	190	33
2003	4'390	334	1'466	1'221	1'047	380	114	162
2004	4'737	361	1'570	1'308	1'089	388	143	239
2005	4'786	363	1'595	1'366	1'109	381	124	201
2006	4'641	357	1'590	1'350	1'059	349	105	188
2007	4'616	333	1'472	1'376	1'104	362	90	212
2008	4'715	314	1'630	1'307	979	407	118	275
2009	4'833	322	1'763	1'371	920	384	133	262
2010	4'958	323	1'765	1'436	953	399	127	278
2011	5'093	319	1'808	1'468	1'003	374	136	304
2012	5'345	333	1'920	1'497	1'025	376	149	379

* Jahr vor Einführung Kehrichtsackgebühr

Abfallverteilung 2012



Fürsorge

	2010	2011	2012
Anzahl Geschäfte der Fürsorgebehörde	479	328	428

Anzahl Dossier (gesetzlich wirtschaftliche Hilfe)

2011	1. Qu. 2011	2. Qu. 2011	3. Qu. 2011	4. Qu. 2011	Bestand per 31.12.2011	Behandelte 2011
Zugang	88	73	72	95	328	
Abgang	109	81	99	81	370	
Bestand	456	448	421	435	435	805
Anzahl Personen	964	936	892	877	877	995

2012	1. Qu. 2012	2. Qu. 2012	3. Qu. 2012	4. Qu. 2012	Bestand per 31.12.2012	Behandelte 2012
Zugang	64	43	58	57	222	
Abgang	101	40	36	50	227	
Bestand	398	401	423	430	430	657
Anzahl Personen	801	812	847	864	864	

Unterstützungsgründe

	2011	2012
Bevorschussung Arbeitslosenversicherung	22	32
Bevorschussung übrige Sozialversicherungen	12	17
Erwerbslos, ALV deckt Existenzminimum nicht	28	33
Erwerbslos ausgesteuert	47	51
Erwerbslos nicht ALV berechtigt	56	57
Erwerbslos nicht vermittelbar (psychische Gründe)	16	14
zu wenig Einkommen Arbeitspensum weniger als 90%	108	88
working poor Arbeitspensum mehr als 90%	14	11
teilweise arbeitsfähig (Arztzeugnis)	6	9
arbeitsunfähig (Arztzeugnis)	51	47
Kinderbetreuung Haushalt	32	31
übrige Sachhilfe	15	16
Suchttherapie stationär	1	2
stationärer Aufenthalt Erwachsene	8	6
stationärer Aufenthalt Kinder	14	13
Kurzberatung max. 4 Std.	0	0
Einkommensverwaltung	5	3
persönliche Hilfe mehr als 4 Std.	0	0
Total	435	430

Beendigungsgründe

	2011	2012
zusätzl. Einkommen/Stellen%	16	12
zusätzl. Eink. Stellenwechsel	10	5
zusätzl. Eink. Haushaltsmitgl.	13	10
Aufnahme Erwerbstätigkeit	61	35
Arbeitslosenversicherung	13	9
AHV-Rente/ZL	10	4
IV-Rente/ZL	15	11
andere Sozialversicherungsleist.	11	9
Alimente/Bevorschussung	2	3
KKBB Kleinkinderbetreuungsbeiträge	4	1
Vermögen	1	1
Einstellung Unterstützung	13	4
Kurzberatung	137	71
Kontaktabbruch	15	13
Wegzug	38	31
unbekannt	9	7
gestorben	2	1
Total Abgänge	370	227

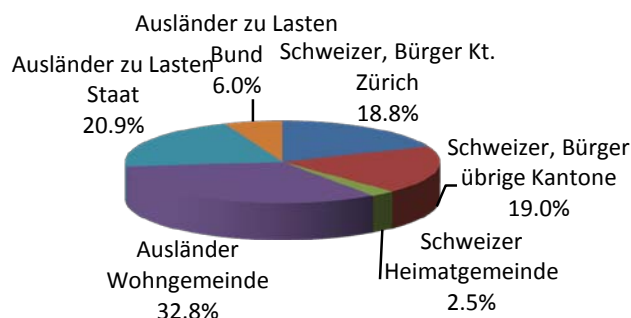
Gesetzlich wirtschaftliche Hilfe in Franken (Unterstützungsleistungen)

Jahr	2009 CHF	2010 CHF
Total-Aufwand	7'521'763	12'907'156
Rückerstattung	2'658'697	7'091'028
Nettoaufwand	4'863'066	5'816'128
Jahr	2011 CHF	2012 CHF
Total-Aufwand	13'775'455	13'660'588
Rückerstattung	7'882'666	8'015'862
Nettoaufwand	5'892'789	5'644'726

Arbeitsaufwand (Segmente) Bestand 31.12.2012: 430 Dossier (Jahr 2011: 435 Dossier)

Segment 0	Segment 1	Segment 2	Segment 3	Segment 4A	Segment 4B
Zielsetzung					
nur Kurzberatung	Perspektive erhalten	Reintegration	Stabilisierung	Mindestsicherung	Fremdplatzierung Stationärer Aufenthalt
Anzahl Fälle					
0	76	265	58	9	22

Verteilung der Unterstützungsfälle im 2012 (657 Fälle)



AHV / IV

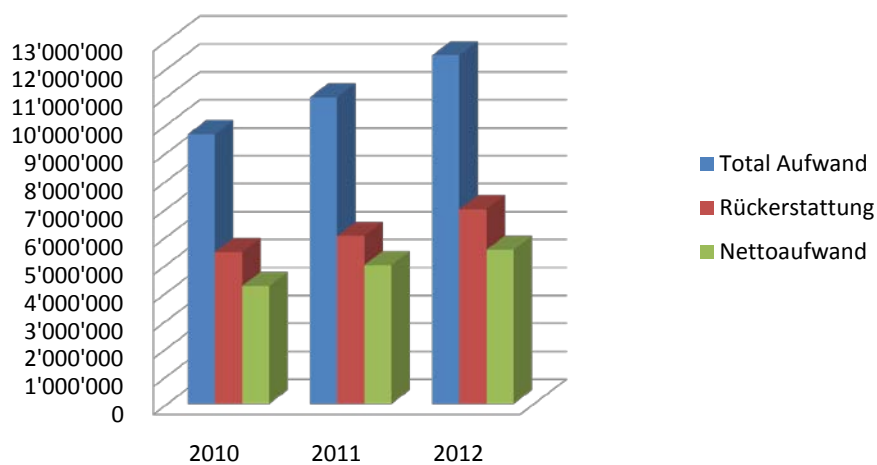
Jahr Mindest- / Höchstrente	2010		2011		2012	
	CHF		CHF		CHF	
Einfache Altersrente	1'140	2'280	1'160	2'320	1'160	2'320
Plafonierte Altersrente (früher Ehepaarrente)	1'710	3'420	1'740	3'480	1'740	3'480

Zusatzleistungen zur AHV / IV bestehend aus:

- Ergänzungsleistungen (Bund)
- Beihilfe (Kanton)
- Gemeindegulagen (Gemeinde)

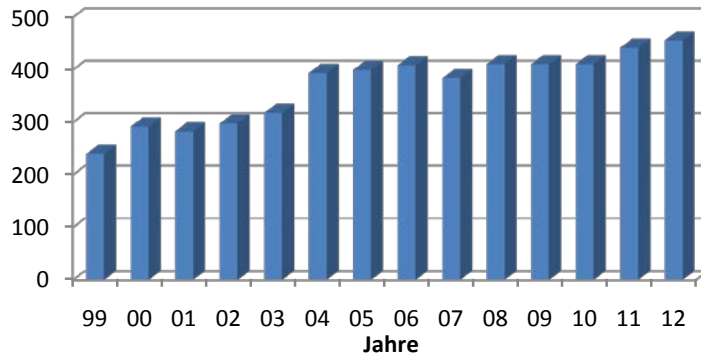
Rückerstattungen					
Jahr	Brutto-Aufwand	Staatsbeitrag	KK-Prämienübernahme	Rückzahlung Klienten	Netto-Aufwand
2010	9'648'943	3'002'669	1'901'097	525'517	4'219'660
2011	10'977'138	3'597'491	2'199'908	213'391	4'966'348
2012	12'476'813	3'937'981	2'553'048	472'852	5'512'932

Aufwand / Rückerstattung



Anzahl Fälle von Zusatzleistungen	Jahr	2010	2011	2012
AHV-Rentner/innen		255	268	279
Hinterlassene		8	11	10
Invalide		148	163	167
(Stichtag 31.12.)	Total	411	442	456

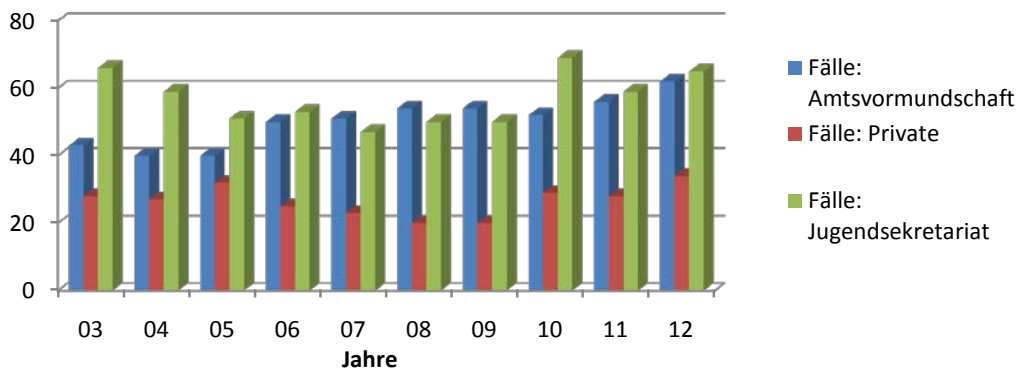
Anzahl Fälle von Zusatzleistungen



Vormundschaft

Jahr	2010	2011	2012
Anzahl Geschäfte der Behörde	147	172	166
Vormundschaftliche Massnahmen für Erwachsene:			
Vormundschaften gemäss Art. 369 - 372 ZGB (Geisteskrankheiten, Geistesschwäche, Verschwendung, Trunksucht, auf eigenes Begehren)	21	20	20
Beistandschaften gem. Art. 392 - 394 ZGB (Vermögensverwaltung, Vertretung, eigenes Begehren)	57	61	73
Beiratschaften gem. Art. 395 ZGB	3	3	3
Entzug der Handlungsfähigkeit gem. Art. 386 ZGB	0	0	0
Vormundschaftliche Massnahmen für Minderjährige:			
Vormundschaften gem. Art. 296, 298, 311, 312, 368 ZGB (Kinder die nicht unter der elterlichen Sorge stehen)	7	7	6
Zum Schutze des Kindes unter elterlicher Sorge gem. Art. 307-310 und 392 ZGB	61	51	65
Vorkehren zum Schutze des Vermögens von Kindern unter elterlicher Sorge	1	1	0
Total Personen mit vormundschaftlichen Massnahmen	150	143	167

Anzahl der durch die Vormundschaftsbehörde geführten Massnahmen

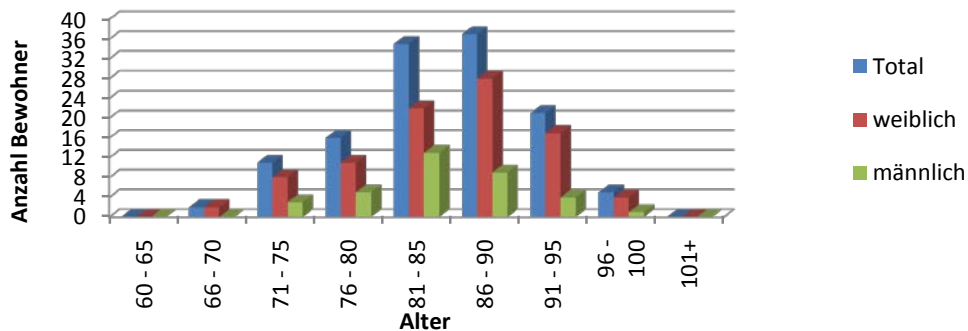


Alterszentrum Gibeleich

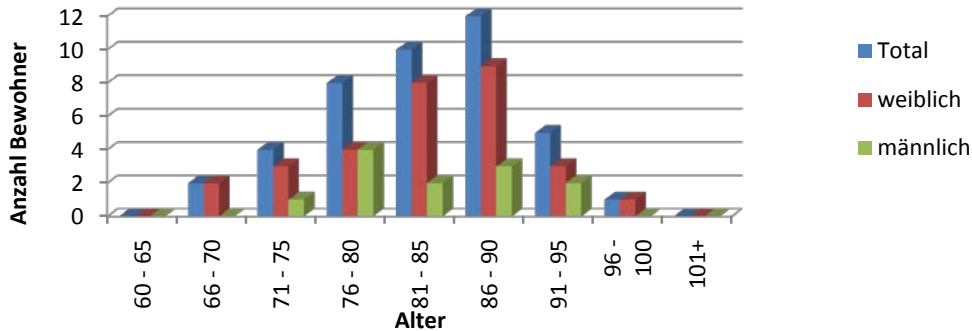
Altersstruktur 2012

Alter	Gesamtes Alterszentrum			Betreutes Wohnen			Hochhaus			Wohngruppe		
	Total	weiblich	männlich	Total	weiblich	männlich	Total	weiblich	männlich	Total	weiblich	männlich
60 - 65	0	0	0	0	0	0	0	0	0	0	0	0
66 - 70	2	2	0	0	0	0	2	2	0	0	0	0
71 - 75	11	8	3	5	3	2	4	3	1	2	2	0
76 - 80	16	11	5	7	6	1	8	4	4	1	1	0
81 - 85	35	22	13	19	9	10	10	8	2	6	5	1
86 - 90	37	28	9	20	15	5	12	9	3	5	4	1
91 - 95	21	17	4	14	12	2	5	3	2	2	2	0
96 - 100	5	4	1	4	3	1	1	1	0	0	0	0
101+	0	0	0	0	0	0	0	0	0	0	0	0

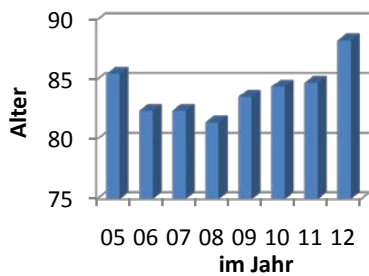
Altersstruktur im Alterszentrum 2012



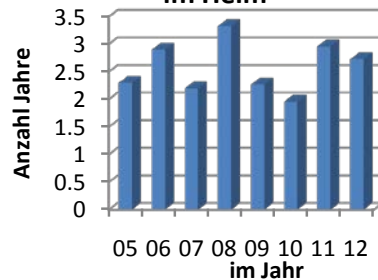
Altersstruktur im Hochhaus 2012



Durchschnittliches Eintrittsalter ins Heim



Durchschnittliche Aufenthaltsdauer im Heim



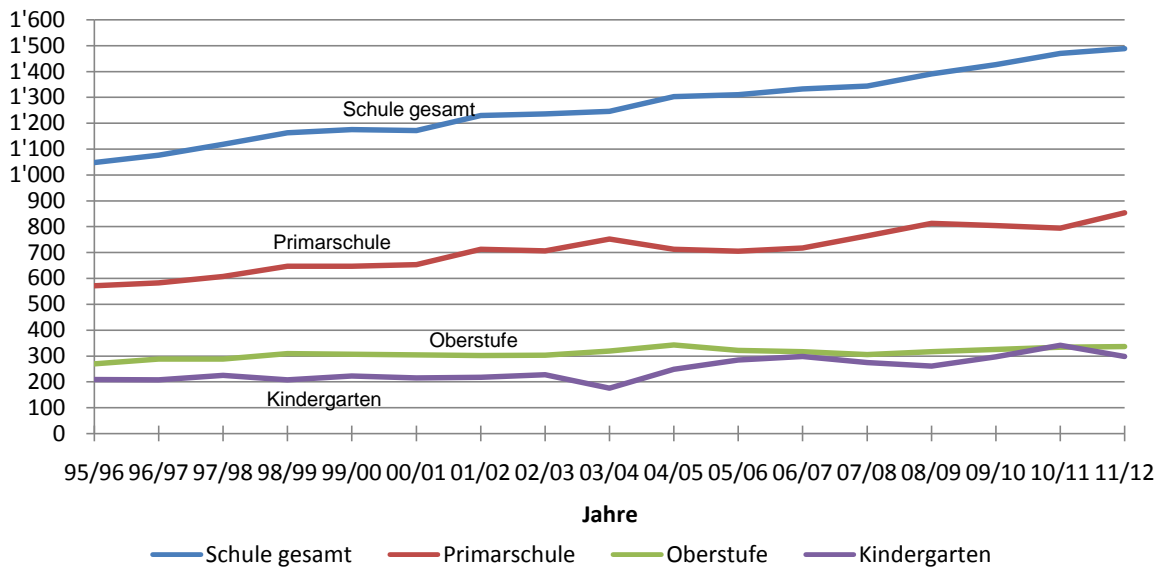
Jahresrechnung 2012			
Alterszentrum Gibeleich und Wohngruppe Böschenmatte			
	Saldo	Budget	Abweichung
Personalaufwand	7'626'328.00	7'525'400.00	100'928.00
Sachaufwand	2'715'824.70	2'741'600.00	-25'775.30
Total Aufwand	10'342'152.70	10'267'000.00	75'152.70
Betriebsertrag	12'049'511.95	11'171'000.00	878'511.95
Differenz	1'707'359.25	904'000.00	803'359.25

Altersberatung Opfikon 2012 / Beratungsschwerpunkte		
Anzahl	Hauptthema	Häufigste Inhalte
53	Finanzen	- Ist Anmeldung für Ergänzungsleistungen erforderlich? - Hilfe beim Ausfüllen von Formularen - Hilfe bei Erledigung administrativer Belange (laufende Rechnungen, Krankenkassenansprüche, Unterlagen für Steuererklärungen etc.) - Abklären, ob Treuhanddienst Pro Senectute eingerichtet werden soll
22	Wohnen	- Wohnmöglichkeiten für Senioren - Infos über Alterszentrum/Hochhaus - Wohnwechsel: Hilfe bei Suche - Wohnwechsel: Organisation Umzug - Wohnwechsel: Hilfe bei administrativem Aufwand
52	Alltagsbewältigung	- Prophylaxe: welche Entlastungsmöglichkeiten sind vorhanden? - Unterstützung von Angehörigen bei Überzeugungsarbeit von z.B. dementen Personen, notwendige Hilfe zu akzeptieren - Freiwilligenarbeit zur Bewältigung der Alltagsleere - Suchtproblematik - Organisation während Ferien von Angehörigen - Einrichten Notruf
127		

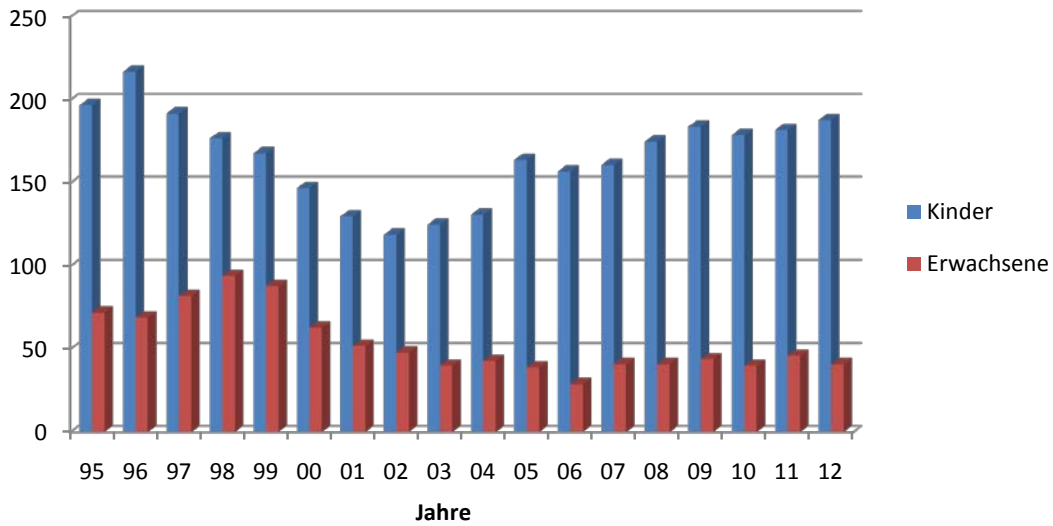
Bemerkungen:

- Finanzen, Wohnen und Alltagsbewältigung sind die wichtigsten Stichworte in Beratungen.
- In dieser Statistik sind nur die terminierten Beratungen enthalten.
- Spontane und solche am Telefon fehlen.
- Es handelt sich um Beratungen mit Direktbetroffenen, Angehörigen, Nachbarn oder sonstigen Bezugspersonen.
- Die Dauer einer Beratung beträgt zwischen 30-60 Minuten.
- Wenn immer möglich erfolgen die Beratungen im Büro, wenn nötig auch als Hausbesuche.
Hier verlängert sich der zeitliche Aufwand entsprechend.
- Geburtstagsbesuche bei 80jährigen (2012: 76), die zu den Aufgaben der Altersbeauftragten gehören, beinhalten häufig Fragen rund um die oben erwähnten Themenkreise. Diese Besuche sind nicht in dieser Statistik enthalten, obwohl sie häufig beratenden Charakter haben.
- Zählt man die Geburtstagsbesuche dazu, ergeben sich durchschnittlich 4 terminlich abgesprochene Beratungen pro Woche.

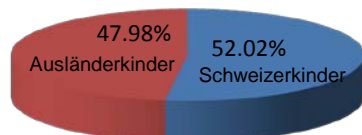
Schülerzahlen der Volksschule und des Kindergartens



Schülerzahlen der Musikschule



Verhältnis Schweizerkinder-Ausländerkinder 2012



Ausländerkinder nach Herkunftsland

	Kiga	Primarschule	Oberstufe	Total	Anteil
Afghanistan	0	2	0	2	0.13%
Ägypten	0	2	0	2	0.13%
Albanien	2	0	0	2	0.13%
Algerien	0	1	0	1	0.07%
Angola	0	2	1	3	0.20%
Bosnien-Herzegowina	4	6	3	13	0.87%
Brasilien	4	9	5	18	1.21%
Bulgarien	0	1	1	2	0.13%
Chile	0	3	0	3	0.20%
China	0	7	4	11	0.74%
Deutschland	4	19	6	29	1.95%
Dominikanische Republik	2	0	0	2	0.13%
Eritrea	2	1	0	3	0.20%
Frankreich	1	1	2	4	0.27%
Ghana	1	6	3	10	0.67%
Griechenland	2	0	1	3	0.20%
Grossbritannien	3	2	1	6	0.40%
Indien	8	9	0	17	1.14%
Indonesien	0	0	2	2	0.13%
Irak	2	17	4	23	1.55%
Italien	13	26	10	49	3.29%
Jamaika	0	1	0	1	0.07%
Kolumbien	0	1	1	2	0.13%
Kongo	1	3	0	4	0.27%
Kosovo	28	51	15	94	6.32%
Kroatien	0	4	1	5	0.34%
Libanon	1	2	1	4	0.27%
Malaysia	0	1	1	2	0.13%
Mazedonien	12	36	14	62	4.17%
Montenegro	1	2	2	5	0.34%
Niederlande	1	0	0	1	0.07%
Nigeria	2	1	1	4	0.27%
Österreich	2	4	1	7	0.47%
Pakistan	1	1	1	3	0.20%
Palästina	1	0	0	1	0.07%
Philippinen	1	2	0	3	0.20%
Polen	0	1	0	1	0.07%
Portugal	22	42	12	76	5.11%
Rumänien	0	2	1	3	0.20%
Russland	0	1	1	2	0.13%
Serbien	17	59	20	96	6.45%
Slowenien	1	0	0	1	0.07%
Somalia	2	6	0	8	0.54%
Spanien	5	11	1	17	1.14%
Sri Lanka	6	19	2	27	1.81%
Syrien	2	1	0	3	0.20%
Thailand	1	0	3	4	0.27%
Tschechische Republik	2	3	0	5	0.34%
Türkei	12	39	9	60	4.03%
Ukraine	0	2	0	2	0.13%
Ungarn	1	2	1	4	0.27%
Venezuela	0	1	0	1	0.07%
Vietnam	1	0	0	1	0.07%
Total Ausländer	171	412	131	714	47.98%
Total Schweizer	148	421	205	774	52.02%
Gesamttotal	319	833	336	1488	
Anteil Ausländer	53.61%	49.46%	38.99%	47.98%	

Personalbestand der Schule Opfikon per 31. Dezember 2012

	Vom GR bewilligte Stellen	Bemerkungen	Mitarbeiterbestand			Total Stellenprozent
			Vollpensum	Teilzeit	Total	
Volksschule (kantonal geregelt)			46	140	186	129.16
Lehrkräfte Primarschule (kantonal)		e)	20	50	70	57.16
Lehrkräfte Primarschule (städtisch)		e)		7	7	2.60
Lehrkräfte Oberstufe (kantonal)		e)	12	20	32	26.62
Lehrkräfte Oberstufe (städtisch)		e)		7	7	3.11
Lehrkräfte Kindergarten (kantonal)			12	6	18	15.00
Lehrkräfte Kindergarten (städtisch)		p)		8	8	0.72
Lehrkräfte Grundstufe (kantonal)				7	7	4.57
Lehrkräfte Grundstufe (städtisch)				1	1	0.21
Deutsch als Zweitsprache		g) i) m)		24	24	10.19
Sportlehrer (städtisch)			2	4	6	4.31
Schulleitung (kantonal)				6	6	4.67
Musikschule			0	25	25	7.37
Musikschule - Leitung / Koordination		d)		2	2	0.30
Musikschule - Lehrpersonal		c)		14	14	4.65
Grundschule		b)		5	5	1.78
Rhythmik		b)		4	4	0.64
Städtische Zusatzangebote			1	11	12	6.27
Logopädie Primarschule	3.05	f) g) n)	1	5	6	3.71
Psychomotorik	1	g)		3	3	1.36
Elementare Mathematik	0.5	f)		1	1	0.31
Begabtenförderung	0.893	h)		2	2	0.89
Verwaltung Dienste			3	40	43	16.16
Schulverwaltung	3.7	l)	3	2	5	4.10
Schulpsychologischer Dienst	1.30			2	2	1.30
Schulsozialarbeit	2.20	j)		3	3	1.90
Schulzahnärzte	2			1	1	0.80
Zahnarztgehilfinnen	3			4	4	1.70
Tagesstrukturen - Stellendach	6.55	k) o)		28	28	6.36
Personalbestand total			50	216	266	158.96

Bemerkungen:

- a) Rechtsanspruch gemäss Volksschulgesetz
- b) Musikalische Früherziehung vom Gemeinderat am 1.6.1992 genehmigt
- c) Beschluss Gemeindeversammlung vom 30.6.1969
- d) Mitarbeiterinnen auch beim Lehrpersonal berücksichtigt
- e) inkl. Handarbeit und Hauswirtschaft, sowie durch Lehrkräfte erbrachte Zusatzstunden
- f) vom Gemeinderat am 5.3.2007 bewilligt
- g) diese Stellen sind auf einer Basis von 1300 Schüler indexiert (dürfen bis 2012 entsprechend angepasst werden)
- h) vom Gemeinderat am 3.12.2007 bewilligt (per Schuljahr 2008/09)
- i) vom Gemeinderat am 7.4.2008 eine Stelle zusätzlich bewilligt (per Schuljahr 2008/09)
- j) vom Gemeinderat am 2.3.2009 60% zusätzlich bewilligt
- k) vom Gemeinderat am 2. November 2009 Stellendach von 715% für Tagesstrukturen bewilligt
- l) von Stadtrat am 17. November 2009: Flexibilität von 40% innerhalb bew. Stellenplan z.G. Schulverwaltung
- m) per Schuljahr 2010/11 vom Kanton unter verpflichtenden Bedingungen übernommen
- n) Sprachheilkindergarten Betrieb eingestellt per Schuljahr 2010/11 - Logopädie in Primarschule überführt
- o) vom stadtrat am 11. Januar 2011 60 % zugunsten Alterszentrum verschoben (Aufhebung Köchin Mettlen)
- p) inkl. IF-Lehrpersonen kommunal