

# OPFIKON IN ZAHLEN 2011

## Gemeinderat (Parlament)

Sitzverteilung, Ratsgeschäfte

3



## Präsidialabteilung

Organigramm, Abstimmungen und Wahlen, Stadtrat, Einbürgerungen, Personalbestand Stadtverwaltung, Stadtbibliothek, Betriebsamt,

4 - 10



## Finanzabteilung

Steueramt, Städtische Finanzlage (Finanzkennzahlen)

11 - 13



## Bauabteilung

Wohnbautätigkeit, Baubewilligungsverfahren, Strassen/Wege, öffentliches Kanalisationsnetz, Winterdienst

14 - 16



## Bevölkerungsdienste

Stadtpolizei, Bevölkerungsdienste, Feuerwehr, Einwohnerdienste, Zivilstandsfälle, Frei- und Hallenbad

17 - 22



## Gesundheit und Umwelt

Friedhof/Bestattungen, Pflegende Angehörige und Hebammen-dienste, Pilzkontrollen, Flugbewegungen, Abfallmengen

23 - 25



## Sozialabteilung

Fürsorge-, Alters- und Vormundschaftsbereich, Alterszentrum Gibeleich

26 - 31



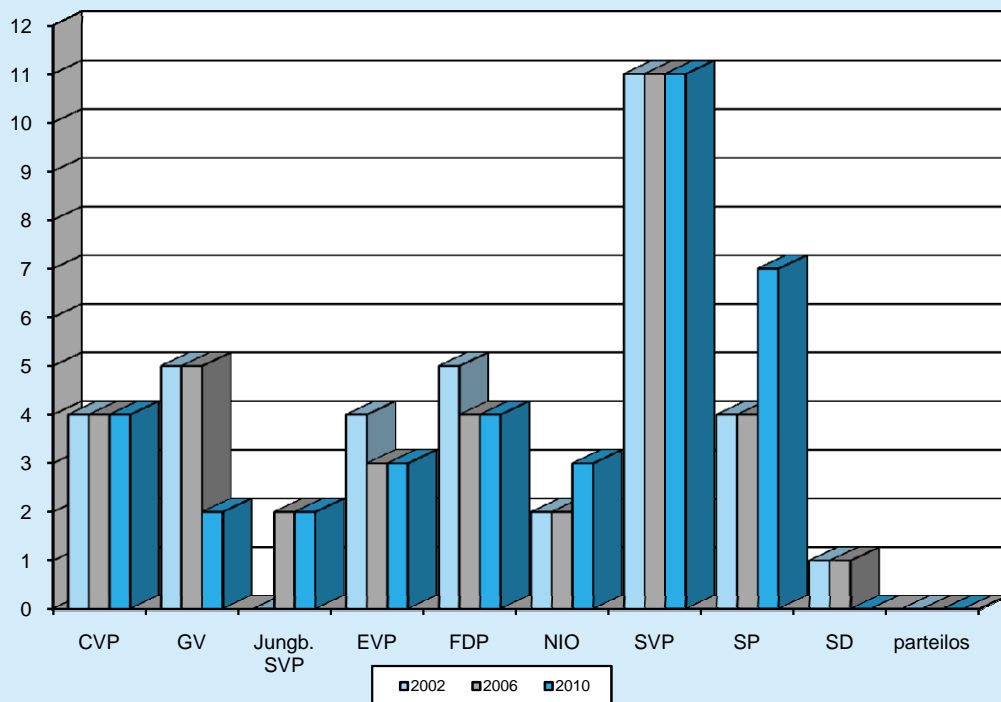
## Schule

Schülerzahlen Volksschule, Musikschule und Kindergarten, Personalbestand

32 - 34



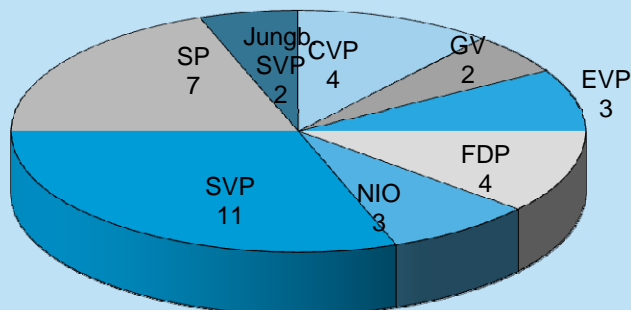
**Gemeinderat, Sitzverteilung (Legislative)  
36 Mitglieder**



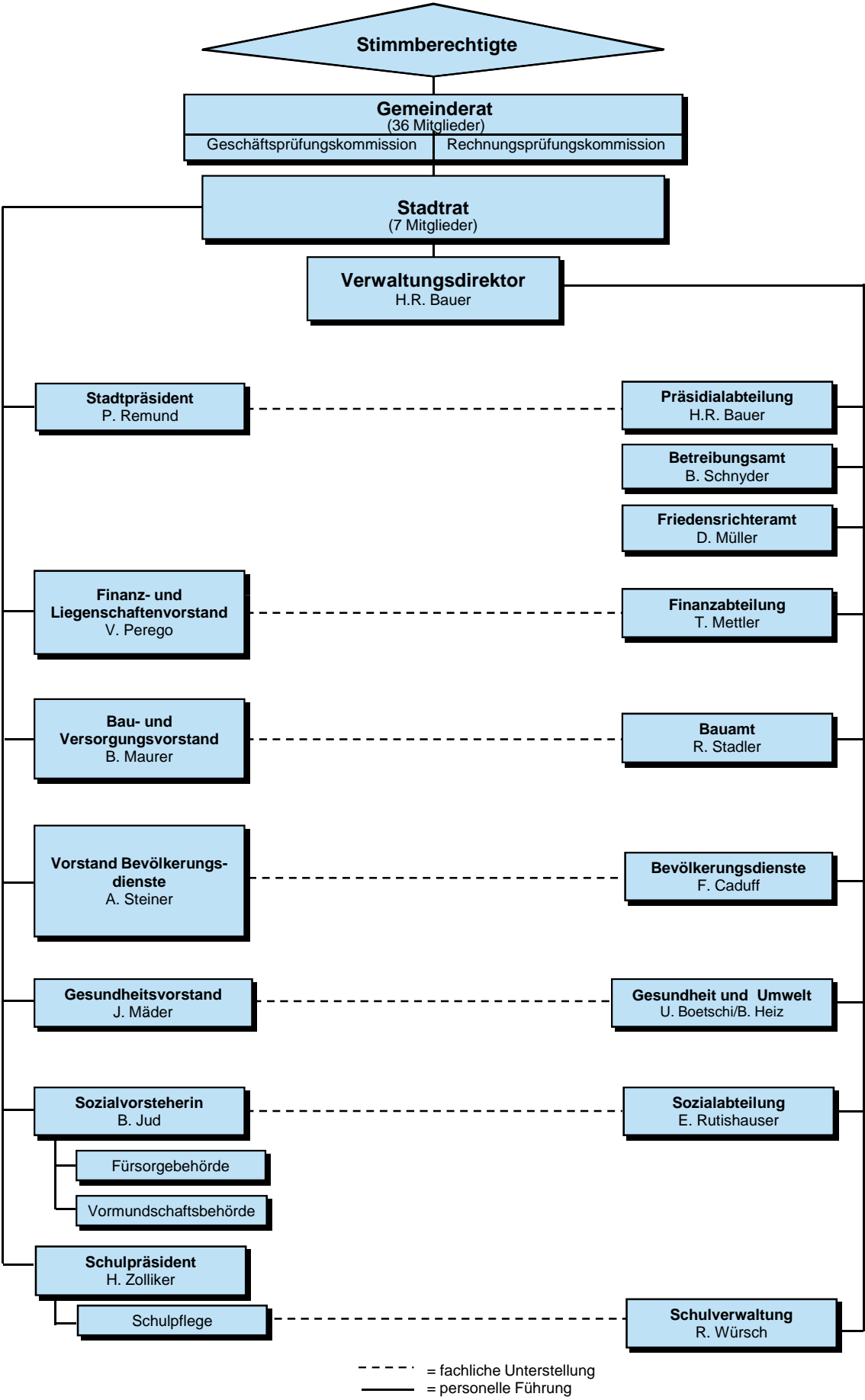
**Rat**

	2007	2008	2009	2010	2011
Gemeinderatssitzungen	6	6	8	5	7
davon Doppelsitzungen	1	0	0	1	2
Wahlgeschäfte	5	5	6	5	7
Sachgeschäfte	18	16	24	23	18
Vorstossbehandlungen	4	2	6	9	6
<b>Total Geschäfte</b>	<b>27</b>	<b>23</b>	<b>36</b>	<b>37</b>	<b>31</b>
Kurzinformationen aus dem Stadtrat	1	2	2	2	1
Sitzungen der RPK	32	29	35	32	27
Sitzungen der GPK	11	12	12	8	9
Sitzungen des Büros	9	8	8	8	9

**Sitzverteilung Gemeinderat Amtsperiode 2010/2014**



**Organigramm der Stadt Opfikon**



## Abstimmungen und Wahlen / Stadtrat

### Stimmberechtigte

Jahr	2007	2008	2008	2010	2011
Total	6'780	7'279	7'414	7'449	7'550
Männer	3'316	3'558	3'642	3'677	3'730
Frauen	3'464	3'721	3'772	3'772	3'820

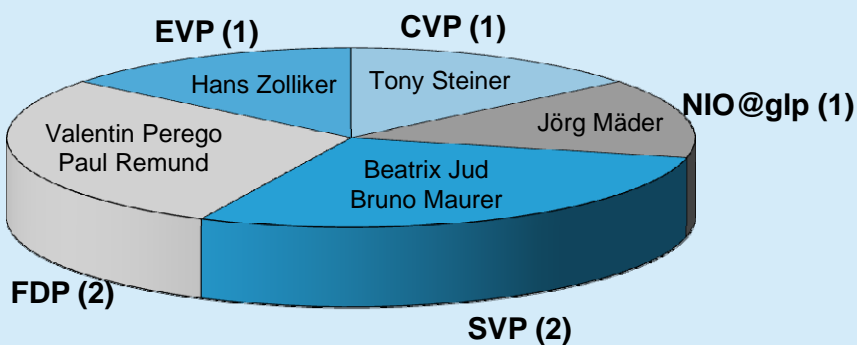
### Urnengänge

Im Jahr 2011 haben 6 Urnengänge mit folgenden 26 Abstimmungs-Geschäften stattgefunden:	
Eidgenössische Abstimmungen und Wahlen	2 Geschäfte
Kantonale Abstimmungen und Wahlen	20 Geschäfte
Bezirkswahlen	1 Geschäft
Kreisvorlagen	1 Geschäft
Gemeindeabstimmungen und Wahlen	2 Geschäfte
Total	26 Geschäfte

### Stadtrat

Jahr	2006	2007	2008	2009	2010	2011
Sitzungen	23	23	23	23	22	23
Beschlüsse	336	319	308	350	331	329

### Sitzverteilung Stadtrat Amtsperiode 2010/2014



## Einbürgerungen

### Einbürgerungen durch den Stadtrat im Jahr 2011

Das Bürgerrecht der Stadt Opfikon wurde im Jahr 2011 vom Stadtrat an 115 Personen verliehen.

Die Bewerberinnen und Bewerber stammten aus folgenden Ländern:

Land	2008	2009	2010	2011
Afghanistan	1	2	0	0
Ägypten	7	0	0	0
Albanien	0	3	0	0
Algerien	0	1	0	0
Bosnien-Herzegowina	8	9	0	3
Brasilien	0	0	1	0
Chile	1	1	0	0
China	1	1	1	0
Deutschland	4	4	0	3
England	0	1	0	1
Finnland	0	0	0	1
Ghana	2	0	0	0
Griechenland	1	0	0	1
Indien	0	0	0	3
Irak	1	1	3	3
Italien	10	13	4	20
Kamerun	0	0	0	1
Kanada	0	0	0	2
Kenia	1	0	1	1
Kolumbien	0	1	0	0
Kongo	0	0	1	0
Korea	4	0	0	0
Kosovo	0	8	12	18
Kroatien	1	2	2	2
Luxemburg	0	0	0	1
Libanon	0	0	0	1
Marokko	0	3	0	1
Mazedonien	3	3	2	14
Nepal	0	3	0	0
Neuseeland	0	1	1	1
Nicaragua	0	0	1	0
Niederlande	0	1	0	0
Pakistan	0	1	0	0
Peru	0	0	1	0
Philippinen	2	0	0	0
Polen	0	0	1	0
Portugal	0	3	3	2
Russland	0	0	1	1
Schweden	0	1	0	0
Schweiz	2	2	0	1
Serbien/Montenegro	55	41	27	11
Slowenien	2	0	0	0
Somalia	3	1	0	1
Spanien	0	0	2	3
Sri Lanka	2	4	4	6
Thailand	0	1	0	3
Tibet	1	0	0	3
Tunesien	0	1	0	2
Türkei	24	18	15	5
USA	1	0	0	0
Ukraine	1	0	0	0
Vietnam	0	2		0
<b>Total</b>	<b>138</b>	<b>133</b>	<b>83</b>	<b>115</b>

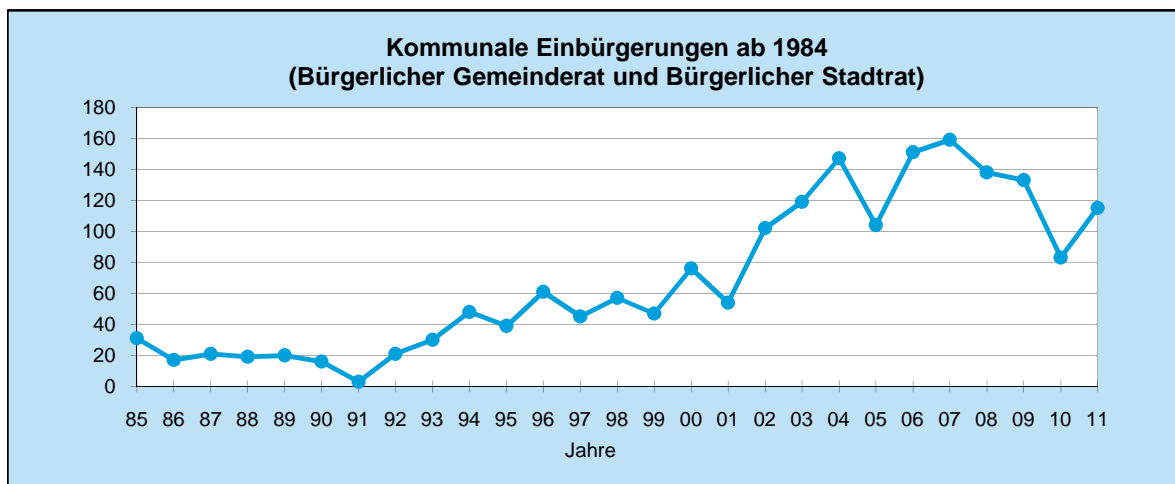
## Einbürgerungen

Definitive Einbürgerungen (nach Zustimmung von Bund und Kanton)	Einwohner		
	2009	2010	2011
Einbürgerungen von Ausländern	155	134	110
Erleichterte Einbürgerungen (CH-Bürgerrecht)	23	21	26
Erleichterte Einbürgerungen (Opfiker Bürgerrecht)	4	5	1

## Andere Einbürgerungsgeschäfte

Stadtrat			
Jahre	Anzahl Gesuche abgelehnt durch den Stadtrat	übrige Gesuche (Rückzug, Wegzug, Verweigerung Kantonsbürgerrecht)	Rückstellungen (Deutschkurse und Testwiederholungen etc.)
2008	9 Gesuche 16 betroffene Personen	8 Gesuche 20 betroffene Personen	18 Gesuche 31 betroffene Personen
2009	4 Gesuche 4 betroffene Personen	6 Gesuche 14 betroffene Personen	8 Gesuche 30 betroffene Personen
2010	7 Gesuche 10 betroffene Personen	4 Gesuche 4 betroffene Personen	2 Gesuche 5 betroffene Personen
<b>2011</b>	2 Gesuche 5 betroffene Personen	8 Gesuche 18 betroffene Personen	4 Gesuche 4 betroffene Personen

Verweigerung Kantonsbürgerrecht oder eidg. Einbürgerungsbewilligung	
2008	2 Personen (2 Gesuche)
2009	2 Personen (1 Gesuch)
2010	4 Personen (4 Gesuche)
<b>2011</b>	<b>3 Personen (1 Gesuch)</b>



## Personalbestand Ende 2011

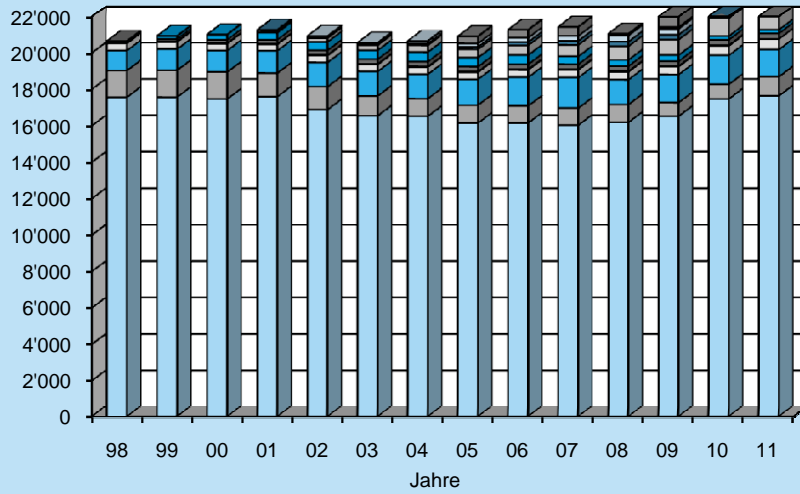
Abteilung	vom GR bewilligte Stellen	vom SR prov. bew.	Total Stellen 11	besetzt 2011			2010
				voll	Teilzeit	Total	
<b>Präsidiales inkl. Gesundheit</b>	9.60		9.60	4.00	5.52	9.52	9.44
<b>Bevölkerungsdienste</b>	28.20		28.20	18.00	7.05	25.05	25.14
<b>Sozialabteilung</b>	14.50		14.50	5.00	12.04	17.04	14.10
<b>Alterszentrum:</b>	<b>105.10</b>		<b>105.10</b>	<b>37.00</b>	<b>52.35</b>	<b>89.35</b>	<b>86.70</b>
Verwaltung	3.00		3.00	1.00	1.85	2.85	2.80
AZ Pflege	45.50		45.50	13.00	19.35	32.35	43.20
WG Pflege	16.00		16.00	2.00	11.20	13.20	
Hausdienst	15.00		15.00	5.00	10.20	15.20	15.20
Restaurant	13.60		13.60	4.00	9.75	13.75	12.50
Lehrlinge	12.00		12.00	12.00		12.00	13.00
<b>Schule:</b>	<b>24.19</b>		<b>24.19</b>	<b>4.00</b>	<b>25.54</b>	<b>29.54</b>	<b>28.19</b>
Verwaltung / Dienste	18.75		18.75	3.00	13.06	16.06	15.63
Städtische Zusatzangestellte	5.44		5.44	1.00	5.28	6.28	5.60
Musikschule*					7.20	7.20	6.96
Lehrpersonal	gemäss kantonaler Regelung						
<b>Finanzabteilung</b>	28.50		28.50	16.00	12.71	28.71	25.85
<b>Baubehörde inkl. Umwelt</b>	25.00		25.00	19.00	2.70	21.70	20.70
<b>Diverse:</b>	<b>16.00</b>		<b>16.00</b>	<b>12.00</b>	<b>3.40</b>	<b>15.40</b>	<b>15.50</b>
- Betriebsamt	7.00		7.00	3.00	3.40	6.40	6.50
- Lehrlinge	9.00		9.00	9.00		9.00	9.00
<b>Total</b>	<b>251.09</b>	<b>0.00</b>	<b>251.09</b>	<b>115.00</b>	<b>121.31</b>	<b>236.31</b>	<b>225.62</b>

Die vorstehende Tabelle ist sehr heikel zu interpretieren. Einerseits ist die Situation pro Abteilung zu betrachten und andererseits wird die Auswertung auf einen Stichtag vorgenommen. Dadurch werden Bewegungen und Veränderungen von Stellen während des Jahres nur beschränkt erfasst (Beispiel: eine am 31. Dezember vakante Stelle gilt als nicht besetzt).

\* siehe nachfolgender Personalbestand der Schule

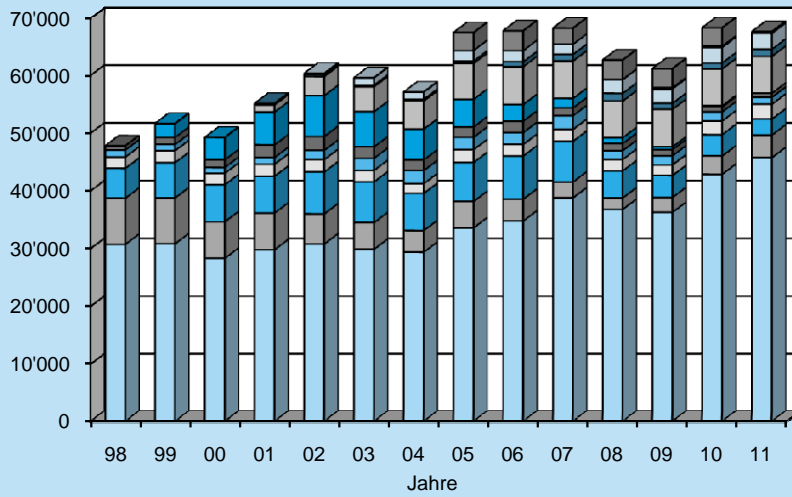


Bestand an Medien



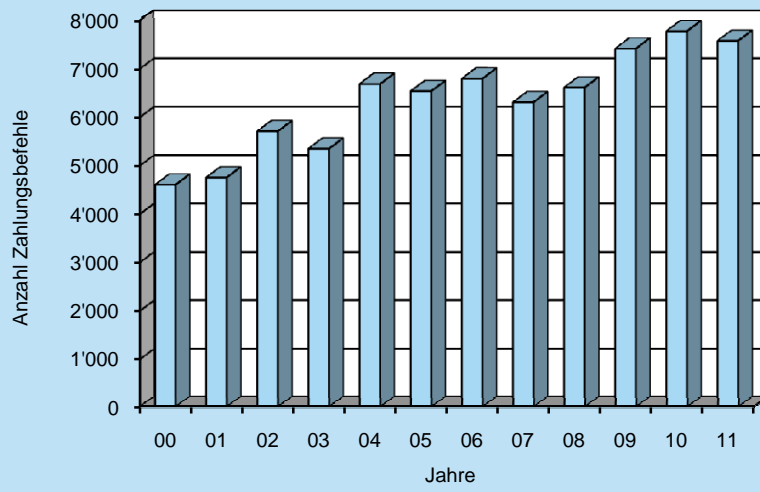
- andere
- Sprachkurse
- Konsolenspiele
- Hörbücher
- DVD-Video
- Video
- CD-Rom
- Zeitschriften
- Spiele
- CD
- Kassetten
- Bücher

Ausleihungen von Medien



- andere
- Sprachkurse
- Konsolenspiele
- Hörbücher
- DVD-Video
- Video
- CD-Rom
- Zeitschriften
- Spiele
- CD
- Kassetten
- Bücher

Total ausgestellte Zahlungsbefehle



## Steueramt

Nebst den nachfolgenden Statistiken können weitere Daten und Informationen dem Finanzplan sowie der Jahresrechnung entnommen werden.

### Steuerregister

	2009	2010	2011
Natürliche Personen	8'872	9'108	9'416
Juristische Personen	1'037	1'060	1'087
Quellensteuerpflichtige	1'860	2'147	2'192
Total Steuerpflichtige	11'769	12'315	12'695
Wohnaufenthalter	287	304	308

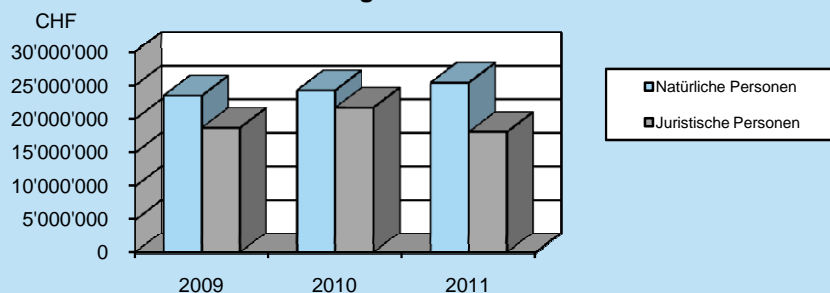
### Steuerfaktoren (kumulierte Zahlen aller Steuerpflichtigen)

Jahr		Steuerbares Einkommen	Steuerbares Vermögen
2009	Natürliche Personen	441'205'000	1'606'993'000
	Juristische Personen	244'713'400	2'291'861'000
	Total	685'918'400	3'898'854'000
2010	Natürliche Personen	452'988'900	1'638'161'000
	Juristische Personen	267'233'800	4'224'480'000
	Total	720'222'700	5'862'641'000
2011	Natürliche Personen	469'346'100	1'752'043'000
	Juristische Personen	403'772'400	5'166'800'000
	Total	873'118'500	6'918'843'000

### Steuer- Abschlüsse (Steuereinnahmen) 100% netto (umfassen jeweils ein Steuerjahr)

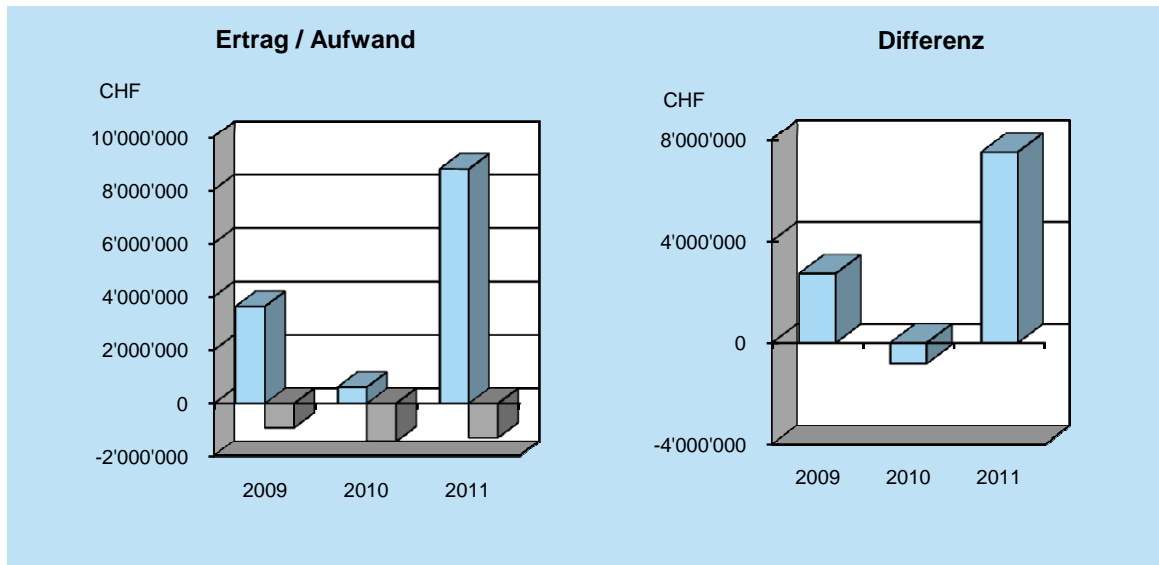
Jahr	Steuerfüsse					Erträge	
	Ref.	Röm. Kath.	Christ. Kath.	Politische Gemeinde	Staat	Natürliche Personen	Juristische Personen
2009	7%	10%	14%	104%	100%	23'483'680	18'710'452
2010	9%	11%	14%	104%	100%	24'287'310	21'714'936
2011	9%	11%	14%	99%	100%	25'414'453	18'094'948

### Erträge



## Steuerausscheidungen (Stauss)

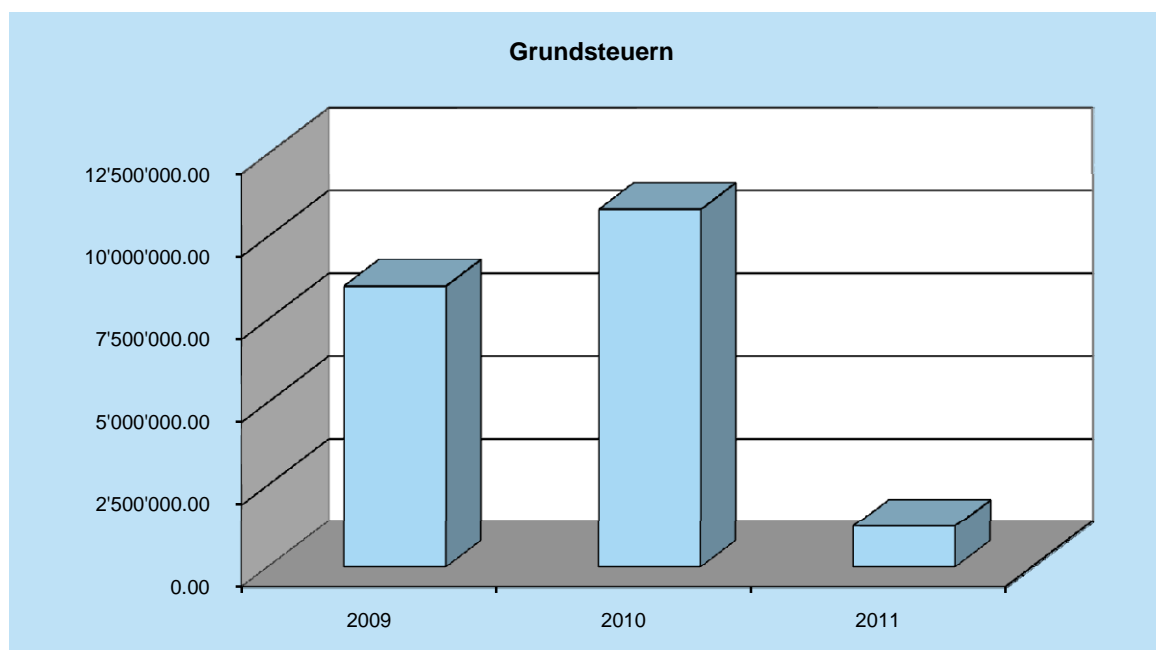
Jahr	Aktive Stauss Ertrag	Passive Stauss Aufwand	Differenz
2009	3'628'953	-910'403	2'718'550
2010	610'403	-1'425'255	-814'852
<b>2011</b>	<b>8'767'067</b>	<b>-1'284'297</b>	<b>7'482'770</b>



## Grundsteuern

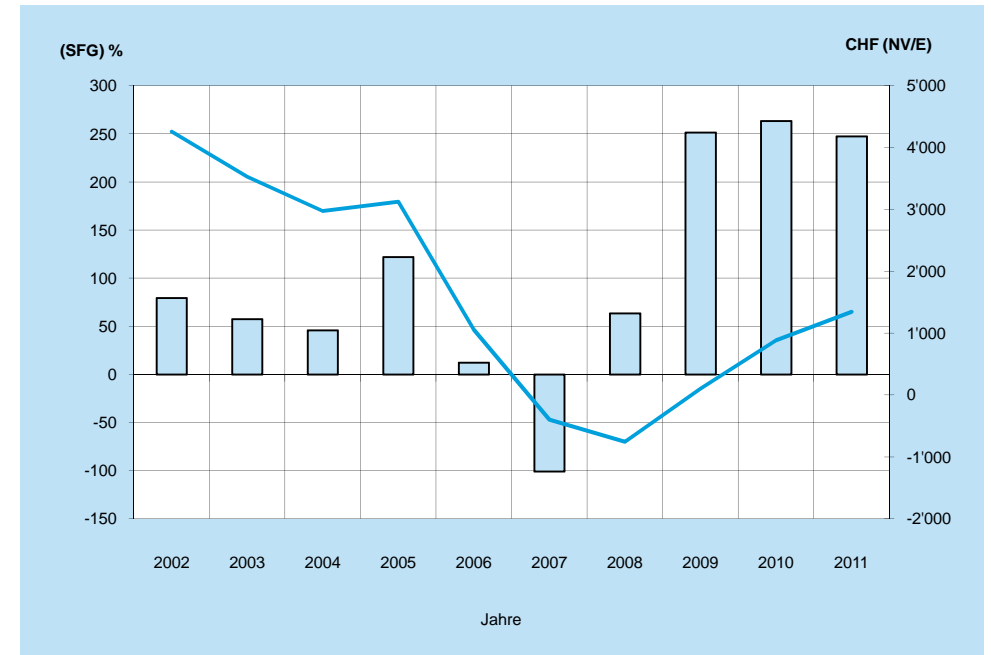
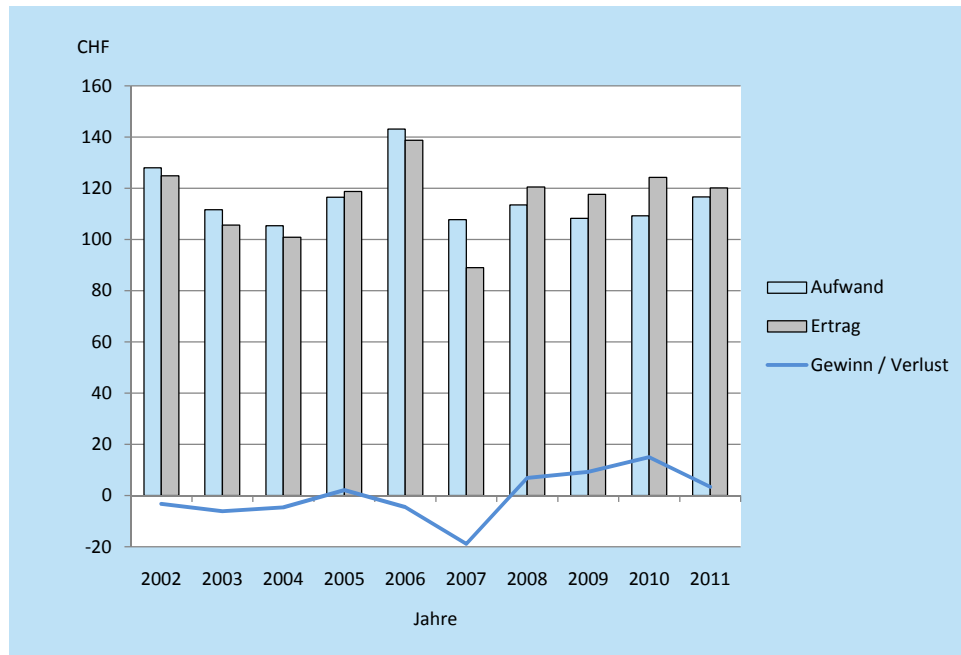
Jahr	Handänderungssteuer*		Grundstückgewinnsteuern		Total Rechnung
	Rechnung	Budget	Rechnung	Budget	
2009	-1'213.25	0.00	8'514'644.20	5'000'000.00	8'513'430.95
2010	0.00	0.00	10'827'089.00	5'000'000.00	10'827'089.00
<b>2011</b>	<b>0.00</b>	<b>0.00</b>	<b>1'253'842.70</b>	<b>6'000'000.00</b>	<b>1'253'842.70</b>

\* Die Handänderungssteuer wurde per 1. Januar 2005 abgeschafft.



Finanzlage der Stadt Opfikon aufgrund der Finanzkennzahlen ( in Mio CHF und % )

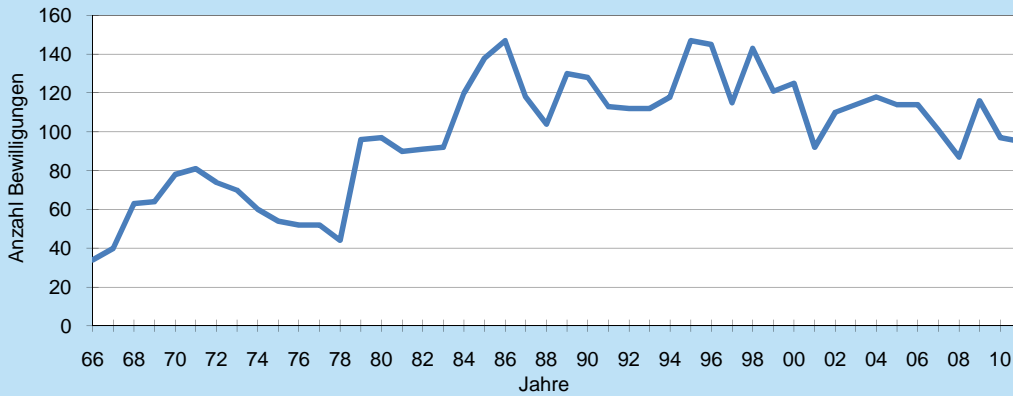
	2002 CHF	2003 CHF	2004 CHF	2005 CHF	2006 CHF	2007 CHF	2008 CHF	2009 CHF	2010 CHF	2011 CHF	Ø 02/11 CHF
<b>Aufwand</b>	<b>128.01</b>	<b>111.59</b>	<b>105.35</b>	<b>116.51</b>	<b>143.17</b>	<b>107.75</b>	<b>113.50</b>	<b>108.27</b>	<b>109.20</b>	<b>116.58</b>	<b>115.99</b>
<b>Ertrag</b>	<b>124.84</b>	<b>105.59</b>	<b>100.87</b>	<b>118.78</b>	<b>138.78</b>	<b>88.99</b>	<b>120.46</b>	<b>117.58</b>	<b>124.30</b>	<b>120.11</b>	<b>116.03</b>
<b>Gewinn / Verlust</b>	<b>-3.17</b>	<b>-6.00</b>	<b>-4.48</b>	<b>2.27</b>	<b>-4.39</b>	<b>-18.76</b>	<b>6.96</b>	<b>9.31</b>	<b>15.10</b>	<b>3.53</b>	<b>0.04</b>
Cashflow	10.71	4.41	5.90	12.47	2.49	-9.91	9.92	20.95	19.72	8.24	8.49
Nettoinvestition	13.50	7.66	12.88	10.21	20.60	9.82	15.62	8.33	7.49	3.33	10.94
<b>Selbstfinanzierungsgrad in % (SFG)</b>	<b>79.33</b>	<b>57.57</b>	<b>45.81</b>	<b>122.14</b>	<b>12.09</b>	<b>-100.92</b>	<b>63.51</b>	<b>251.50</b>	<b>263.28</b>	<b>247.45</b>	<b>77.58</b>
Einfache Staatssteuer (100 %)	39.53	38.89	41.09	46.54	43.92	33.01	37.73	42.19	46.00	43.51	41.24
Nettozinsenaufwand (NZ)	0.43	-1.31	-0.18	-0.72	-0.17	0.47	0.07	-0.48	-0.16	-1.09	-0.31
bereinigter Ertrag (ohne Interne Verrechnungen)	113.17	97.18	93.32	111.54	120.18	78.08	110.44	108.88	118.12	113.20	106.41
NZ in % des bereinigten Ertrages (ZBA)	0.38	-1.35	-0.19	-0.65	-0.14	0.60	0.06	-0.44	-0.14	-0.96	-0.30
NZ in % der einf. Staatssteuern	1.09	-3.37	-0.44	-1.55	-0.39	1.42	0.19	-1.14	-0.35	-2.51	-0.76
Finanzvermögen	150.12	141.80	154.78	147.46	156.24	156.86	142.83	126.92	120.45	118.96	141.64
Fremdkapital	97.65	97.11	117.05	107.54	142.66	162.24	153.90	125.38	106.67	97.46	120.77
Einwohnerzahl gem. VO zum FAG	12'316	12'668	12'680	12'779	12'859	13'378	14'614	15'075	15'582	15'967	13'792
<b>Nettovermögen pro Einwohner in CHF (NV/E)</b>	<b>4'260</b>	<b>3'528</b>	<b>2'976</b>	<b>3'124</b>	<b>1'056</b>	<b>-402</b>	<b>-757</b>	<b>102</b>	<b>884</b>	<b>1'347</b>	<b>1'514</b>



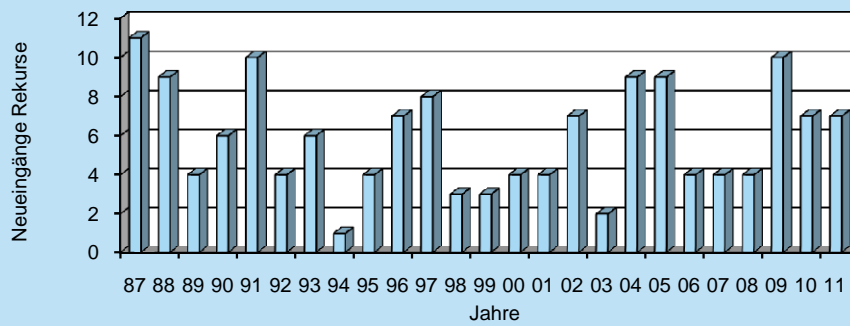
## Wohnungen

Jahr	Einwohner	Zuwachs Abnahme	in %	Wohnungen	Zuwachs Abnahme	in %	Einwohner / Wohnung
1953	5'306	0	0.00%	1'277	0	0.00%	4.16
1954	5'649	343	6.46%	1'577	300	23.49%	3.58
1955	6'128	479	8.48%	1'785	208	13.19%	3.43
1956	6'566	438	7.15%	1'910	125	7.00%	3.44
1957	6'839	273	4.16%	2'020	110	5.76%	3.39
1958	7'244	405	5.92%	2'126	106	5.25%	3.41
1959	7'244	405	5.59%	2'206	80	3.76%	3.28
1960	7'692	448	6.18%	2'431	225	10.20%	3.16
1961	7'996	304	3.95%	2'674	243	10.00%	2.99
1962	8'439	443	5.54%	2'791	117	4.38%	3.02
1963	8'959	520	6.16%	2'974	183	6.56%	3.01
1964	9'148	189	2.11%	3'100	126	4.24%	2.95
1965	9'249	101	1.10%	3'250	150	4.84%	2.85
1966	9'666	417	4.51%	3'580	330	10.15%	2.70
1967	9'928	262	2.71%	3'730	150	4.19%	2.66
1968	10'178	250	2.52%	3'960	230	6.17%	2.57
1969	10'717	539	5.30%	4'190	230	5.81%	2.56
1970	11'115	398	3.71%	4'470	280	6.68%	2.49
1971	12'073	958	8.62%	4'700	230	5.15%	2.57
1972	12'650	577	4.78%	4'900	200	4.26%	2.58
1973	12'667	17	0.13%	5'150	250	5.10%	2.46
1974	11'877	-790	-6.24%				
1975	11'475	-402	-3.38%				
1976	11'591	116	1.01%				
1977	11'518	-73	-0.63%				
1978	11'456	-62	-0.54%				
1979	11'422	-34	-0.30%				
1980	11'403	-19	-0.17%	5'150			
1981	11'551	148	1.30%	5'072	-78	-1.51%	2.28
1982	11'412	-139	-1.20%	5'131	59	1.16%	2.22
1983	11'381	-31	-0.27%	5'205	74	1.44%	2.19
1984	11'618	237	2.08%	5'350	145	2.79%	2.17
1985	11'760	142	1.22%	5'560	210	3.93%	2.12
1986	11'723	-37	-0.31%	5'603	43	0.77%	2.09
1987	11'750	27	0.23%	5'657	54	0.96%	2.08
1988	11'730	-20	-0.17%	5'684	27	0.48%	2.06
1989	11'725	-5	-0.04%	5'717	33	0.58%	2.05
1990	11'942	217	1.85%	5'799	82	1.43%	2.06
1991	12'286	344	2.88%	5'892	93	1.60%	2.09
1992	12'270	-16	-0.13%	5'948	56	0.95%	2.06
1993	12'183	-87	-0.71%	5'960	12	0.20%	2.04
1994	11'714	-469	-3.85%	5'985	25	0.42%	1.96
1995	11'677	-37	-0.32%	5'995	10	0.17%	1.95
1996	11'406	-271	-2.32%	6'009	14	0.23%	1.90
1997	11'437	31	0.27%	6'062	53	0.88%	1.89
1998	11'480	43	0.38%	6'106	44	0.73%	1.88
1999	11'816	336	2.93%	6'237	131	2.15%	1.89
2000	12'174	358	3.03%	6'295	58	0.93%	1.93
2001	12'368	194	1.59%	6'331	36	0.57%	1.95
2002	12'716	348	2.81%	6'385	54	0.85%	1.99
2003	13'128	412	3.24%	6'483	152	2.38%	2.02
2004	13'115	-13	-0.10%	6'526	43	0.66%	2.01
2005	13'254	139	1.06%	6'538	15	0.23%	2.03
2006	13'407	153	1.15%	6'578	40	0.61%	2.04
2007	13'861	454	3.39%	6'803	225	3.42%	2.04
2008	15'025	1'164	8.40%	7'353	550	8.08%	2.04
2009	15'503	478	3.18%	7'536		0.00%	2.06
2010	15'852	349	2.25%	7'885	349	4.63%	2.01
2011	16'292	440	2.78%	8'037	152	1.93%	2.03

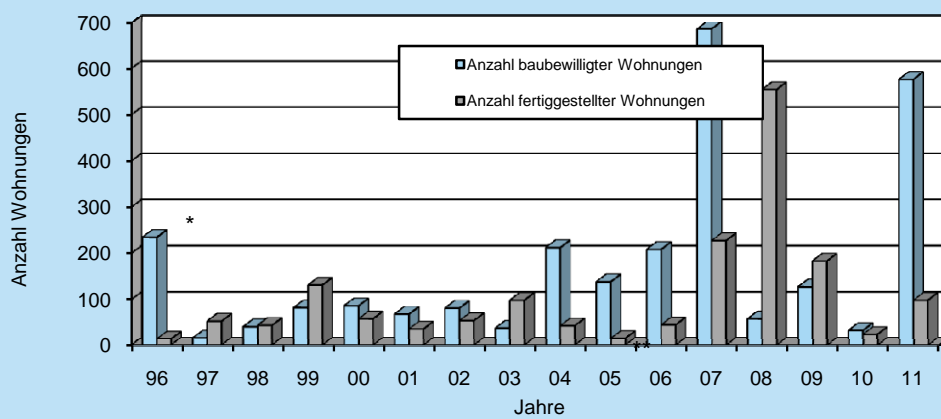
### Baubewilligungen 1968 - 2010 : Ohne Revisionsbewilligungen



### Rekurse gegen Beschlüsse des Bauausschusses (Baukommission) 1987-11



### Wohnbautätigkeit 1996 - 2011



\* markanter Anstieg 1996 wegen Überbauung Rietgrabenhang  
 \*\* ab 2004 markanter Anstieg wegen Wohnüberbauungen Glattpark

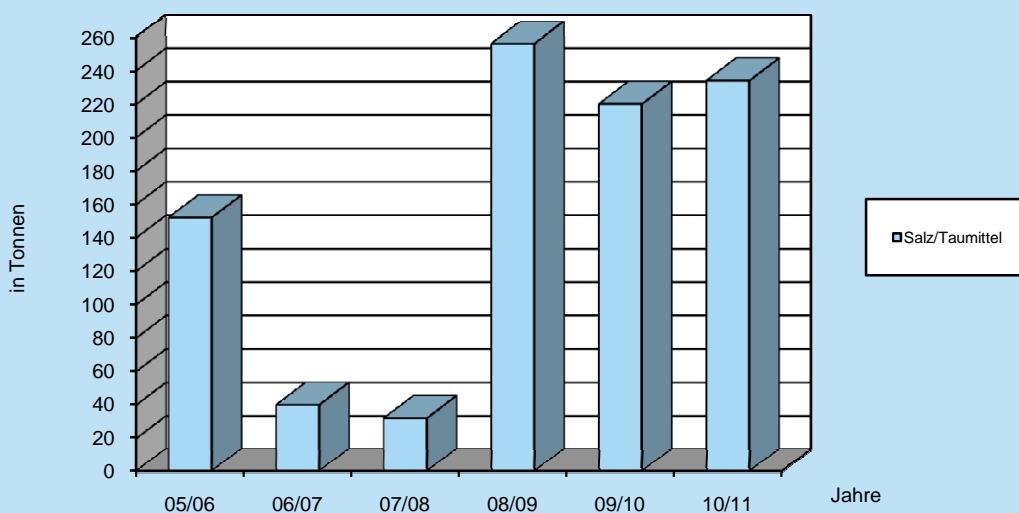
## Statistik Strassen / Wege

Strassen	Kilometer	Wege	Kilometer
Nationalstrassen	3.5	Öffentliche Fusswege (ohne Gehwege an Strassen)	21.6
Staatsstrassen	8.7		
Kommunalstrassen	29.7	Neue Fusswege 2010	0.0
Privatstrassen	1.2		
Gesamtes Strassennetz	43.1		

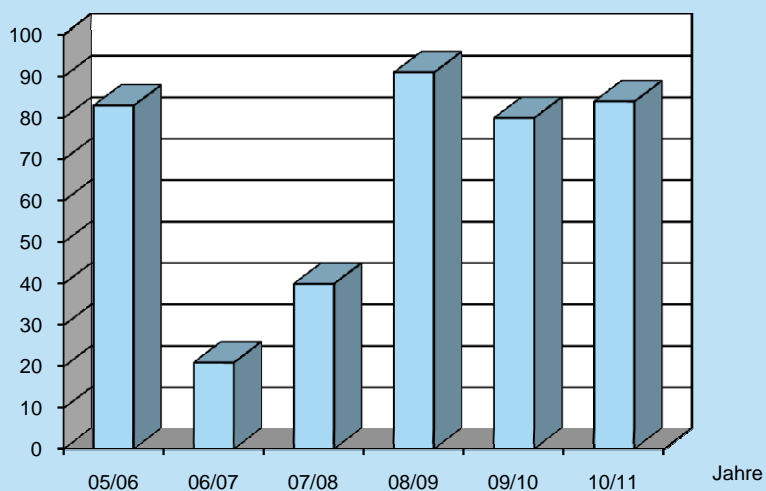
## Öffentliches Kanalisationsnetz (ohne Privatleitungen)

Leitungen	Kilometer		
	2009	2010	2011
Misch-/Schmutzwasserleitungen	37.0	37.0	37.0
Meteorwasserleitungen (inkl. Autobahn)	9.6	9.6	9.6
Total öffentliche Leitungen	46.6	46.6	46.6

### Winterdienst Salz-/Taumittelverbrauch



### Winterdienst Einsätze pro Winter





## Stadtpolizei

<b>Rapporterstattungen</b>	2007	2008	2009	2010	2011
An das Statthalteramt Bülach	220	152	153	117	406
An die Staatsanwaltschaft, Zweigstelle Flughafen	21	14	8	6	15
An die Jugendanwaltschaft Bülach	9	4	7	10	10
An den Stadtrat Opfikon	314	119	176	72	11

<b>Anzeigen, Aufträge und Ordnungsbussen</b>	2007	2008	2009	2010	2011
Anzeigen / Revokationen Velo- / Mofadiebstähle	38	27	26	69	45
Audienzrichterliche Privatanzeigen	665	466	725	778	177
Verlust von Ausweisen und Schildern	181	139	141	184	181
Rechtshilfegesuche, Zustellungsaufträge	1'025	1'018	1'016	933	1'268
Korrespondenzen, Berichte, div. Aufträge	2'206	2'328	2'224	2'316	2'661
Bussenzettel im Ordnungsbussenverfahren (OBV)	3'086	2'640	3'274	2'328	2'790

<b>Radarkontrollen</b>	2007	2008	2009	2010	2011
Anzahl Mess-Stellen	34	15	31	41	74
Total kontrollierte Fahrzeuge	7'289	4'023	6'209	11'611	11'327
Total Geschwindigkeitsüberschreitungen	1'151	673	671	1'054	974
Verzeigungen an Statthalteramt / Staatsanwaltschaft	31	66	65	26	23

<b>Ausrückeinsätze in Opfikon</b>	2007	2008	2009	2010	2011
Privat-, Bank- und Brandalarme	40	44	35	48	39
Falschparkierte Fahrzeuge	128	89	94	115	79
Hilfeleistungen	107	117	125	124	137
Streitigkeiten / Schlägereien	89	77	73	76	69
Lärmbelästigungen	46	49	65	42	60
Verkehrsunfälle	107	123	99	107	95
Verdächtige Situationen	116	112	187	157	163
Unterstützungen Kapo	61	62	45	35	43
StGB-Tatbestände / Diverses	113	108	117	84	119
<b>Total</b>	<b>807</b>	<b>781</b>	<b>840</b>	<b>788</b>	<b>804</b>

## Stadtpolizei

Jahre	Ordnungsbussenverfahren (OBV)	Ordentliches Verfahren	
	Einnahmen CHF	Polizeibussen	Einnahmen CHF
2007	246'394.40	143	12'195.00
2008	187'464.60	131	11'003.40
2009	233'188.00	194	14'911.00
2010	182'973.66	96	8'707.00
<b>2011</b>	204'491.66	0*	0.00*

\*Seit 1. Januar 2011 Zuständigkeit neu beim Statthalteramt

## Bevölkerungsdienste

Nachparkgebühren		
Jahre	Gebührenpflichtige Fahrzeuge Ende Jahr	Einnahmen CHF
2008	256	112'164.00
2009	324	120'735.45
2010	288	97'339.90
<b>2011</b>	357	135'987.55

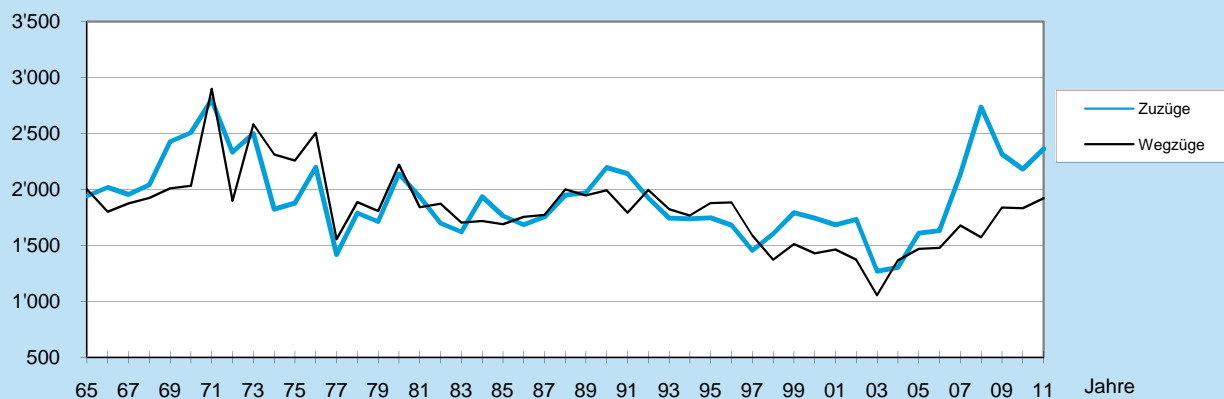
Hundekontrollen	2009	2010	2011
Total Hunde-Abgaben	379	452	526
Einnahmen	37'396.50	80'570.00	96'590.00

Blaue Zone		
Jahre	Total gelöste Parkkarten	Einnahmen CHF
2009	161	8'050.00
2010	151	7'550.00
<b>2011</b>	159	7'950.00

## Feuerwehr

Einsätze	2007	2008	2009	2010	2011
Brandfälle	25	10	29	15	17
Wassereinbrüche	17	12	13	12	10
Oel- und Chemiewehr, Autounfälle	22	25	26	22	17
Dienstleistungen	9	15	8	8	8
Fehlalarme und Falschmeldungen	46	45	52	42	47
Nachbarhilfe und Stützpunkteinsätze	2	1	1	0	10
Alarmübungen	1	0	1	0	0
Liftrrettungen	3	6	0	1	8
<b>Total</b>	<b>125</b>	<b>114</b>	<b>130</b>	<b>100</b>	<b>117</b>
Rechnungen, Einsätze, Dienstleistungen CHF	168'968	126'870	160'548	128'930	144'633

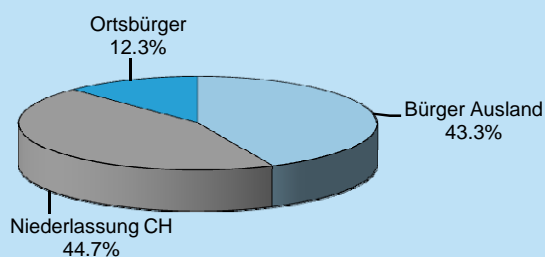
### Wanderbewegung seit 1963



### Zu- und Wegzüge von Schweizerbürgern

von / nach	Zuzüge			Wegzüge			Wanderungsbilanz		
	männlich	weiblich	Total	männlich	weiblich	Total	männlich	weiblich	Total
Kanton Zürich	279	255	534	269	284	553	10	-29	-19
übrige Schweiz	69	74	143	76	71	147	-7	3	-4
Ausland	29	31	60	34	29	63	-5	2	-3
Insgesamt	377	360	737	379	384	763	-2	-24	-26

### Herkunft der Einwohner (zivilrechtlich)



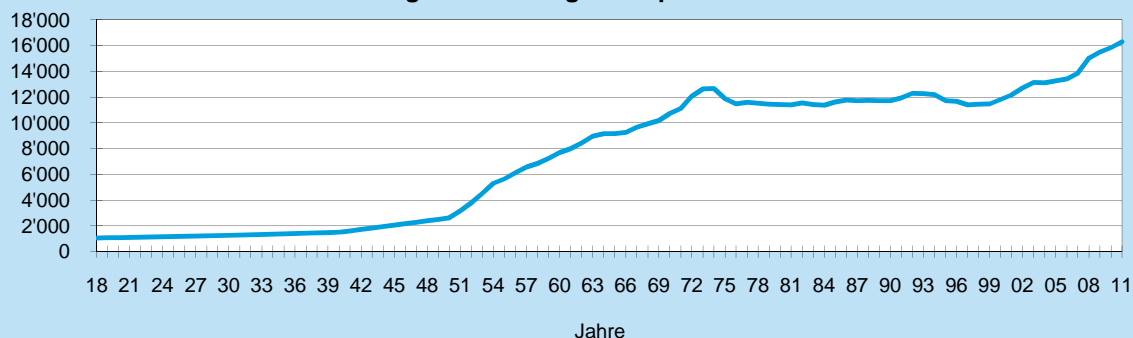
### Konfessionen (nach zivilrechtlichem Wohnsitzbegriff)

Bevölkerungsstand (Zivilrechtlich)	2010	2011				
	Total	Total	ref.	röm.kath	chr.kath.	andere / keine
Schweizer	8'823	9'047				
Ausländer	6'540	6'920				
Total Einwohner	15'363	15'967	2'936	4'608	11	8'412
zusätzlich						
- Asylbewerber	26	31				
- Vorläufig aufgenommene	73	72				

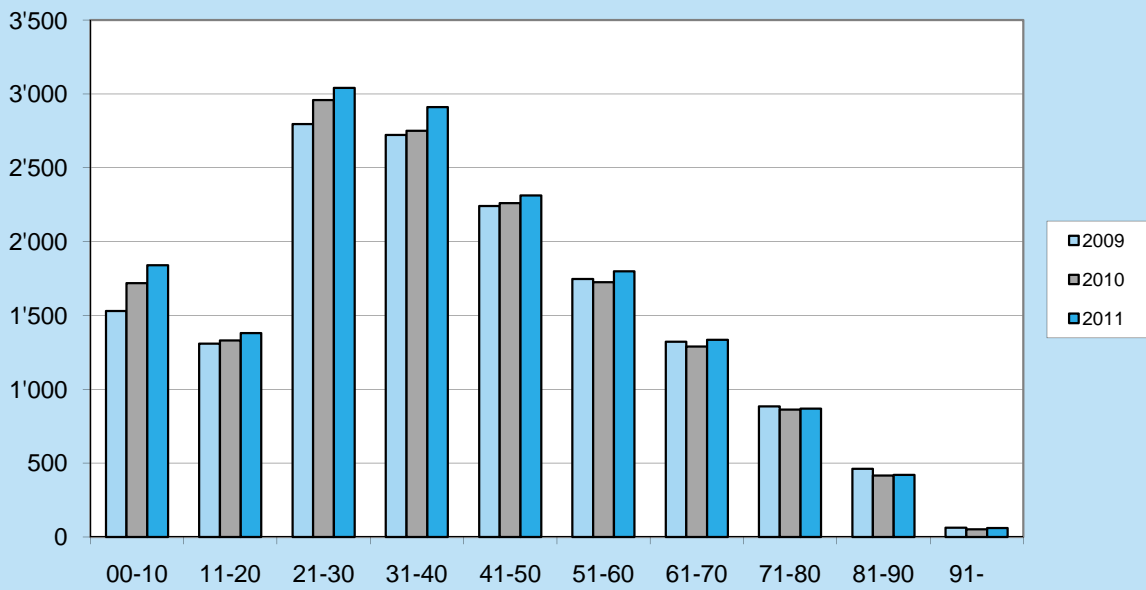
## Einwohnerzahlen von Opfikon seit 1963 (nach wirtschaftlichem Wohnsitzbegriff)

Jahr	Einwohnerzahl	Zuzüge	Wegzüge	Wanderbewegung
1964	9'148	2'092	2'114	4'206
1965	9'249	1'940	2'003	3'943
1966	9'666	2'019	1'803	3'822
1967	9'928	1'956	1'876	3'832
1968	10'178	2'042	1'924	3'966
1969	10'717	2'427	2'011	4'438
1970	11'115	2'508	2'032	4'540
1971	12'073	2'802	2'899	5'701
1972	12'650	2'334	1'899	4'233
1973	12'667	2'500	2'583	5'083
1974	11'877	1'824	2'314	4'138
1975	11'475	1'879	2'258	4'137
1976	11'591	2'197	2'506	4'703
1977	11'518	1'418	1'556	2'974
1978	11'456	1'790	1'887	3'677
1979	11'422	1'712	1'808	3'520
1980	11'403	2'139	2'223	4'362
1981	11'551	1'932	1'843	3'775
1982	11'412	1'696	1'872	3'568
1983	11'381	1'621	1'706	3'327
1984	11'618	1'936	1'720	3'656
1985	11'760	1'764	1'690	3'454
1986	11'723	1'683	1'757	3'440
1987	11'750	1'755	1'774	3'529
1988	11'730	1'950	2'003	3'953
1989	11'725	1'969	1'947	3'916
1990	11'942	2'194	1'993	4'187
1991	12'286	2'142	1'794	3'936
1992	12'270	1'924	1'995	3'919
1993	12'183	1'743	1'825	3'568
1994	11'714	1'737	1'768	3'505
1995	11'677	1'746	1'878	3'624
1996	11'406	1'680	1'885	3'565
1997	11'437	1'453	1'590	3'043
1998	11'480	1'604	1'373	2'977
1999	11'816	1'792	1'513	3'305
2000	12'174	1'744	1'429	3'173
2001	12'368	1'683	1'464	3'147
2002	12'716	1'733	1'372	3'105
2003	13'128	1'268	1'056	2'324
2004	13'115	1'303	1'368	2'671
2005	13'254	1'608	1'469	3'077
2006	13'407	1'632	1'479	3'111
2007	13'861	2'133	1'679	3'812
2008	15'025	2'737	1'573	4'310
2009	15'503	2'316	1'838	4'154
2010	15'852	2'181	1'832	4'013
2011	16'292	2'361	1'921	4'283

### Bevölkerungsentwicklung von Opfikon 1918 - 2011



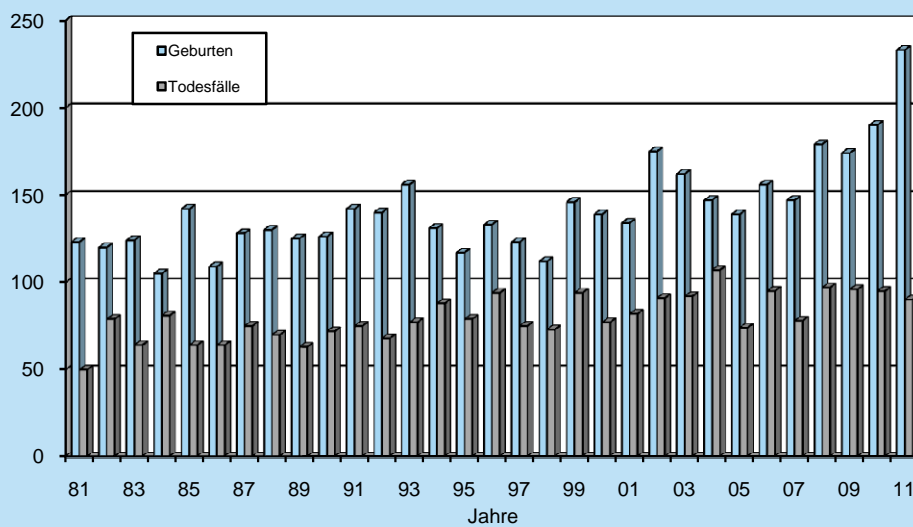
### Altersstruktur



### Zivilstandsfälle Statistische Übersicht

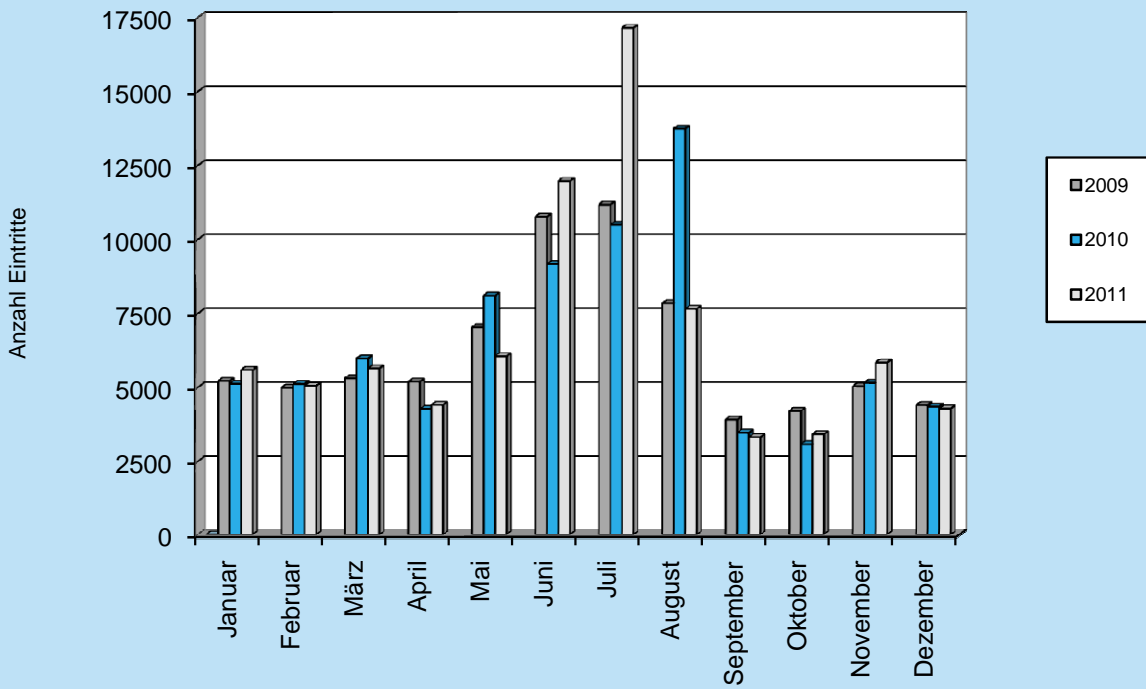
	Einwohner		
	2009	2010	2011
Geburten	174	190	233
Todesfälle	96	95	90
Trauungen	299	209	230

### Geburten / Todesfälle

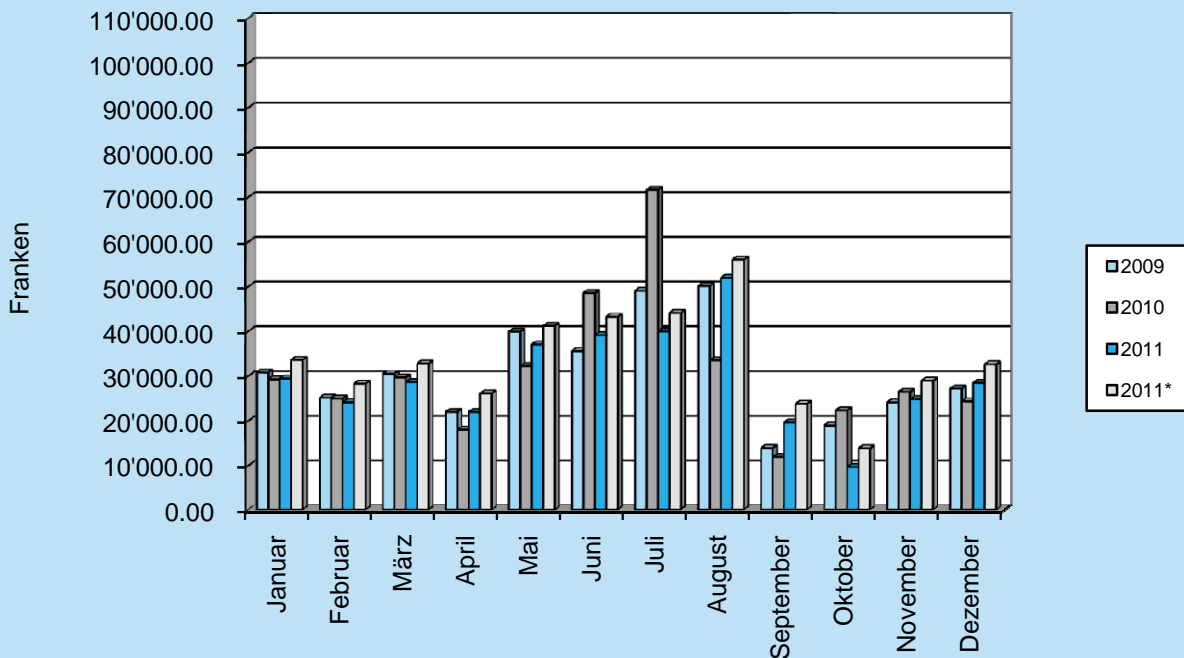


## Frei- und Hallenbad

### Eintritte 2008 - 2011



### Einnahmen 2009 - 2011



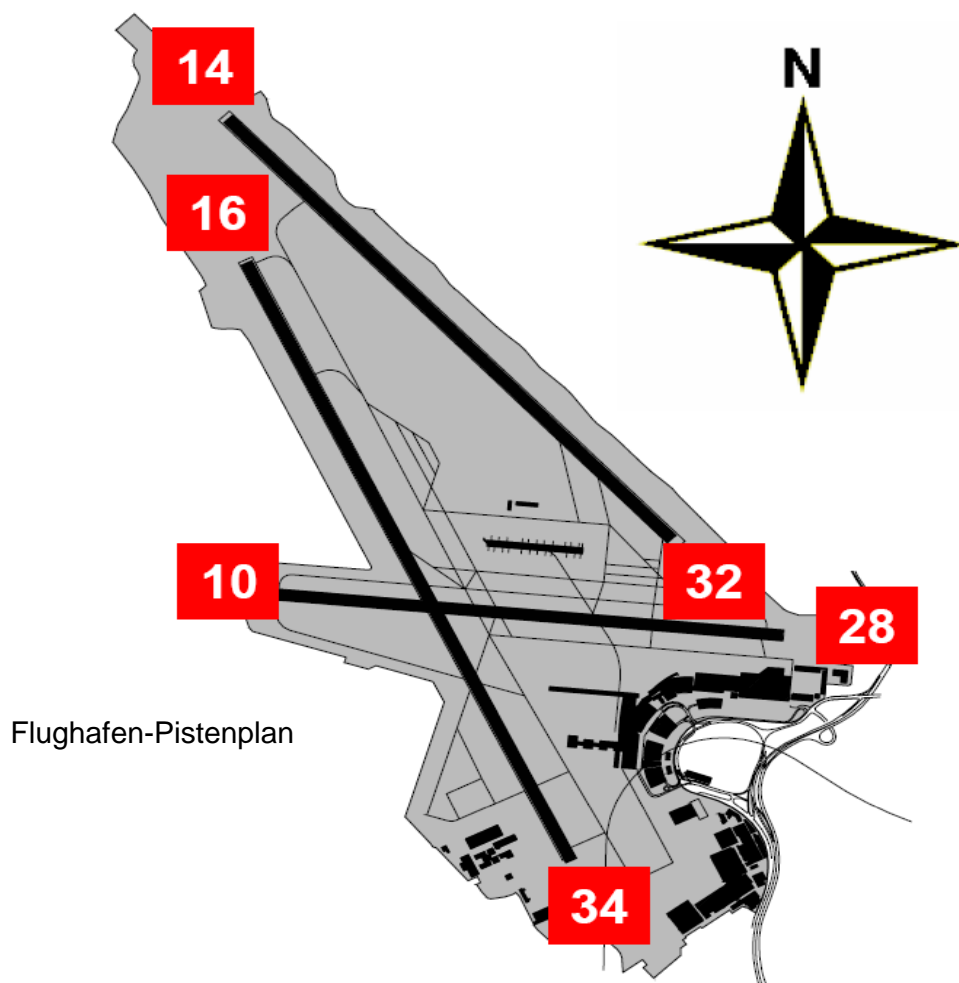
\* Die Einnahmen der Schule und Mietzinse für Massagen wurden neu in die Statistik integriert und gleichmässig auf die Monate verteilt.

## Friedhof / Bestattungen

	2009	2010	2011
<b>Todesfälle Einwohner (inkl. Frühgeburten)</b>	<b>93</b>	<b>99</b>	<b>91</b>
Erdbestattungen (A-Grab)	18	8	8
Kindergrab (B-Grab)	1	0	0
Urnenreihengräber (C-Grab)	10	15	6
Familiengrab (D-Grab)	1	4	3
Urnennischenwand (E-Grab)	11	11	6
Gemeinschaftsgrab (F-Grab)	7	4	5
Baumgrab (G-Grab)	22	25	19
Übrige (Bestattungen auswärts / in bestehendes Grab / Urne an Angehörige)	23	32	47
<b>Bestattungen Auswärtiger auf dem Friedhof Halden</b>	<b>10</b>	<b>3</b>	<b>4</b>
<b>Total durch das Bestattungsamt bearbeitete Beisetzungen</b>	<b>103</b>	<b>102</b>	<b>95</b>

<b>Pilzkontrollen</b>				
	2009	2010	2011	
ausgestellte Kontrollscheine	27	52	43	
vorgewiesene Speisepilze	kg	18.70	43.77	50.16
ungeniessbar, verdorben, giftig	kg	2.92	10.31	11.87
tödlich giftige Pilze	kg	0.05	0.01	0.27

## Flugbewegungen (Starts und Landungen)



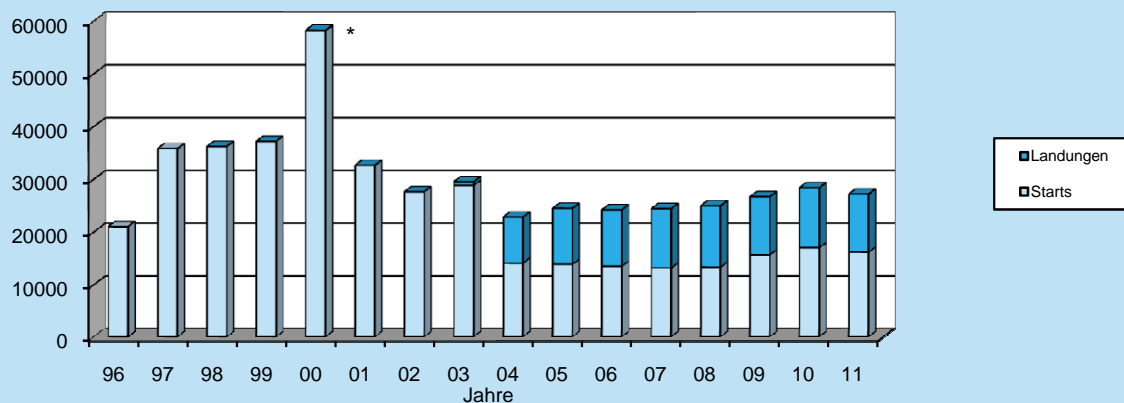
Monatliche Flugbewegungen in den Jahren 2010/2011 ( Starts und Landungen)								
Monat	Landungen Opfikon (Piste 34)		Starts Opfikon (Piste 16)		Total Starts Flughafen		Total Landungen Flughafen	
	2010	2011	2010	2011	2010	2011	2010	2011
Januar	1'189	1'160	1'274	1'277	10'373	11'193	10'362	11'198
Februar	825	884	1'184	1'164	9'559	10'233	9'572	10'251
März	1'042	997	1'237	1'226	11'174	11'596	11'172	11'575
April	791	848	1'124	1'369	9'728	11'548	9'720	11'538
Mai	1'120	967	1'385	1'352	11'747	12'377	11'752	12'397
Juni	1'072	1'101	1'543	1'377	11'907	12'109	11'922	12'094
Juli	1'031	1'130	1'831	1'803	12'447	12'474	12'413	12'472
August	874	820	1'581	1'475	12'179	12'458	12'202	12'461
September	742	797	1'525	1'422	12'091	12'278	12'093	12'290
Oktober	945	806	1'550	1'359	12'123	12'175	12'112	12'179
November	791	746	1'248	1'191	10'816	10'622	10'851	10'617
Dezember	930	767	1'588	1'210	10'270	10'438	10'247	10'440
<b>Total</b>	<b>11'352</b>	<b>11'023</b>	<b>17'070</b>	<b>16'225</b>	<b>134'414</b>	<b>139'501</b>	<b>134'418</b>	<b>139'512</b>



## Übersicht über alle Flugbewegungen

Starts und Landungen (Januar bis Dez.)	2007	2008	2009	2010	2011
Starts über Opfikon	13'226	13'400	15'732	17'070	16'221
Starts total Flughafen Zürich Kloten	134'240	137'481	131'085	134'414	139'501
Landungen über Opfikon	11'244	11'612	10'994	11'352	11'023
Landungen total Flughafen Zürich Kloten	134'261	137'503	131'073	134'418	139'512

### Starts und Landungen über Opfikon



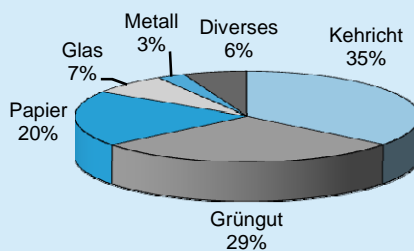
\* Wegen Bauarbeiten von zwei Monaten, Sperre Piste 28; Verlegung der Starts über Opfikon

## Abfallmengen in Tonnen

Jahr	Gesamt-Abfall		Kehricht	Grüngut	Papier	Glas	Metall	Diverses
	Tonnen	kg pro Einwohner						
1992*	4'766	380	2'724	692	803	324	190	33
2002	4'387	345	1'408	1'293	1'065	378	121	122
2003	4'390	334	1'466	1'221	1'047	380	114	162
2004	4'737	361	1'570	1'308	1'089	388	143	239
2005	4'786	363	1'595	1'366	1'109	381	124	201
2006	4'641	357	1'590	1'350	1'059	349	105	188
2007	4'616	333	1'472	1'376	1'104	362	90	212
2008	4'715	314	1'630	1'307	979	407	118	275
2009	4'833	322	1'763	1'371	920	384	133	262
2010	4'958	323	1'765	1'436	953	399	127	278
<b>2011</b>	<b>5'093</b>	<b>319</b>	<b>1'808</b>	<b>1'468</b>	<b>1'003</b>	<b>374</b>	<b>136</b>	<b>304</b>

\* Jahr vor Einführung Kehrichtsackgebühr

### Abfallverteilung 2011



## Fürsorge

	2009	2101	2011
Anzahl Geschäfte der Fürsorgebehörde	419	479	328

## Anzahl Dossier (gesetzlich wirtschaftliche Hilfe)

2010	1. Qu. 2010	2. Qu. 2010	3. Qu. 2010	4. Qu. 2010	Bestand per 31.12.2010	Behandelte 2010
Zugang	86	90	84	70	330	
Abgang	72	82	75	55	284	
Bestand	445	453	462	77	477	761
Anzahl Personen	944	965	947	995	995	

2011	1. Qu. 2011	2. Qu. 2011	3. Qu. 2011	4. Qu. 2011	Bestand per 31.12.2011	Behandelte 2011
Zugang	88	73	72	95	328	
Abgang	109	81	99	81	370	
Bestand	456	448	421	435	435	805
Anzahl Personen	964	936	892	877	877	

## Unterstützungsgründe

	2010	2011
Bevorschussung Arbeitslosenversicherung	21	22
Bevorschussung übrige Sozialversicherungen	18	12
Erwerbslos, ALV deckt Existenzminimum nicht	23	28
Erwerbslos ausgesteuert	45	47
Erwerbslos nicht ALV berechtigt	82	56
Erwerbslos nicht vermittelbar (psychische Gründe)	15	16
zu wenig Einkommen		
Arbeitspensum weniger als 90%	100	108
working poor		
Arbeitspensum mehr als 90%	9	14
teilweise arbeitsfähig (Arztzeugnis)	15	6
arbeitsunfähig (Arztzeugnis)	48	51
Kinderbetreuung Haushalt	38	32
übrige Sachhilfe	24	15
Suchttherapie stationär	1	1
stationärer Aufenthalt Erwachsene	14	8
stationärer Aufenthalt Kinder	14	14
Kurzberatung max. 4 Std.	1	0
Einkommensverwaltung	8	5
persönliche Hilfe mehr als 4 Std.	1	0
<b>Total</b>	<b>477</b>	<b>435</b>

## Beendigungsgründe

	2010	2011
zusätzl. Einkommen/Stellen%	11	16
zusätzl. Eink. Stellenwechsel	13	10
zusätzl. Eink. Haushaltsmitgl.	8	13
Aufnahme Erwerbstätigkeit	42	61
Arbeitslosenversicherung	16	13
AHV-Rente/ZL	2	10
IV-Rente/ZL	5	15
andere Sozialversicherungsleist.	4	11
Alimente/Bevorschussung	1	2
KKBB Kleinkinderbetreuungsbeiträge	0	4
Vermögen	0	1
vermindertes Existenzminimum	0	0
Einstellung Unterstützung	12	13
Kurzberatung	119	137
Kontaktabbruch	12	15
Wegzug	34	38
unbekannt	3	9
gestorben	2	2
<b>Total Abgänge</b>	<b>284</b>	<b>370</b>

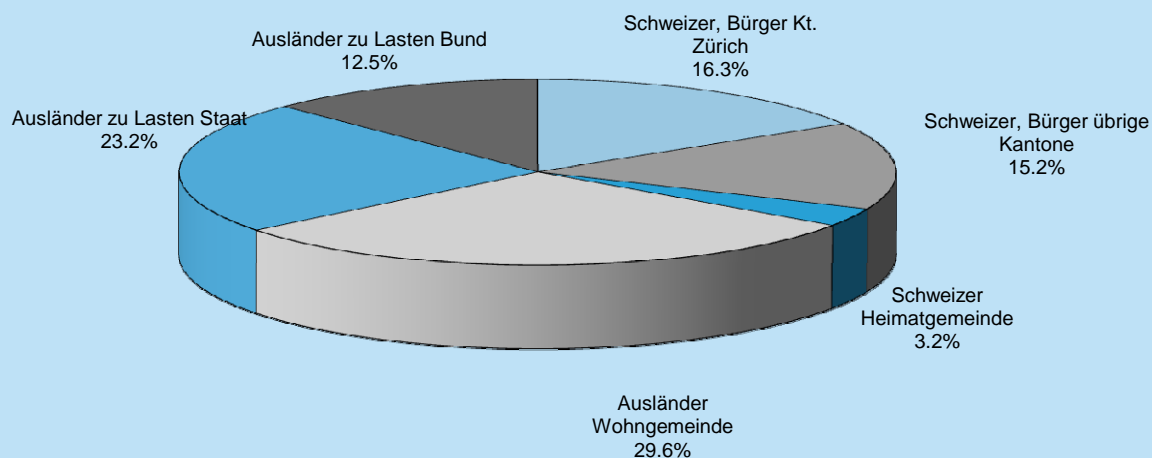
## Gesetzlich wirtschaftliche Hilfe in Franken (Unterstützungsleistungen)

Jahr	2008 CHF	2009 CHF
Total-Aufwand	6'415'907	7'521'763
Rückerstattung	2'471'881	2'658'697
<b>Nettoaufwand</b>	<b>3'944'026</b>	<b>4'863'066</b>
Jahr	2010 CHF	2011 CHF
Total-Aufwand	12'907'156	13'775'455
Rückerstattung	7'091'028	7'882'666
<b>Nettoaufwand</b>	<b>5'816'128</b>	<b>5'892'789</b>

## Arbeitsaufwand (Segmente) Bestand 31.12.2011: 435 Dossier (Jahr 2010: 477 Dossier)

Segment 0	Segment 1	Segment 2	Segment 3	Segment 4A	Segment 4B
<b>Zielsetzung</b>					
nur Kurzberatung	Perspektive erhalten	Reintegration	Stabilisierung	Mindestsicherung	Fremdplatzierung Stationärer Aufenthalt
<b>Anzahl Fälle</b>					
0	68	267	66	11	23

## Verteilung der Unterstützungsfälle im 2011 (805 Fälle)



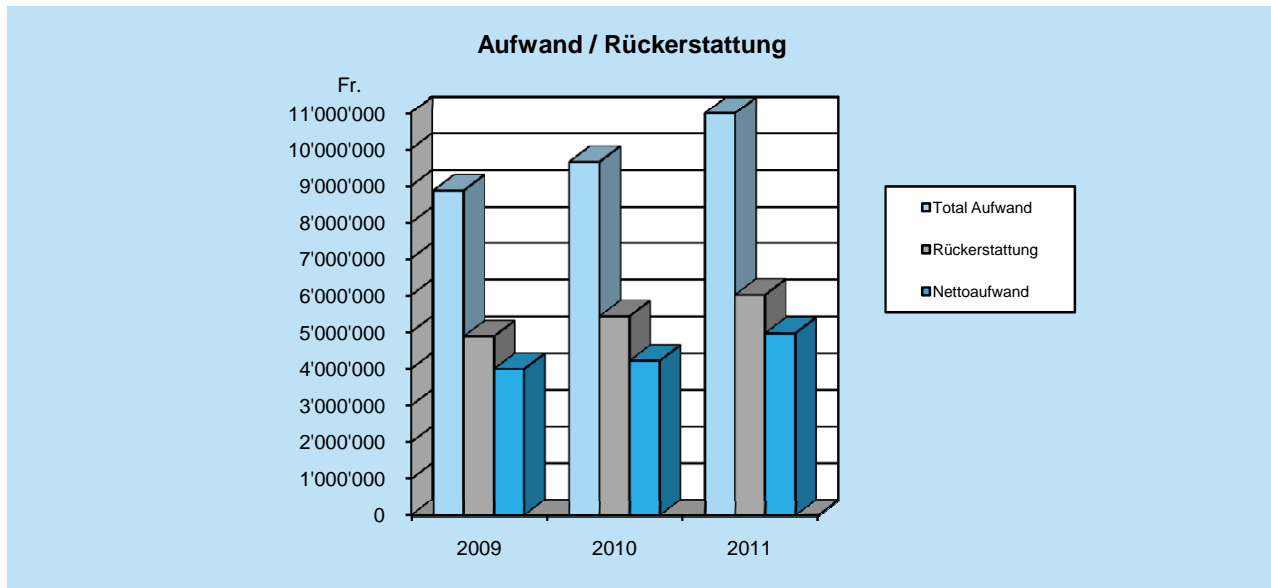
## AHV / IV

Jahr Mindest- / Höchstrente	2009		2010		2011	
	CHF		CHF		CHF	
Einfache Altersrente	1'140	2'280	1'140	2'280	1'160	2'320
Plafonierte Altersrente (früher Ehepaarrente)	1'710	3'420	1'710	3'420	1'740	3'480

Zusatzleistungen zur AHV / IV bestehend aus:

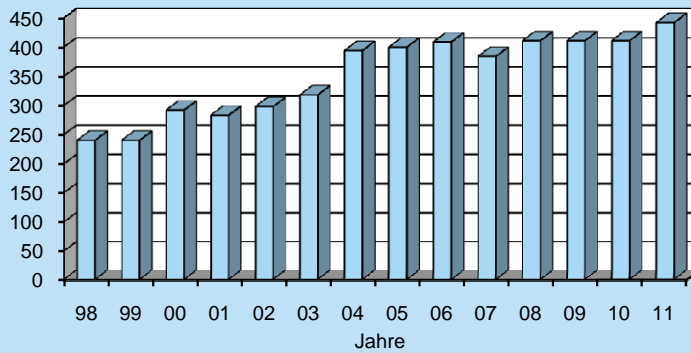
- Ergänzungsleistungen (Bund)
- Beihilfe (Kanton)
- Gemeindezulagen (Gemeinde)

Rückerstattungen					
Jahr	Brutto-Aufwand	Staatsbeitrag	KK-Prämienübernahme	Rückzahlung Klienten	Netto-Aufwand
2009	8'876'083	2'809'673	1'707'969	365'158	3'993'283
2010	9'648'943	3'002'669	1'901'097	525'517	4'219'660
<b>2011</b>	<b>10'977'138</b>	<b>3'597'491</b>	<b>2'199'908</b>	<b>213'391</b>	<b>4'966'348</b>



Anzahl Fälle von Zusatzleistungen	Jahr	2009	2010	2011
AHV-Rentner/innen		246	255	268
Hinterlassene		9	8	11
Invalide		156	148	163
( Stichtag 31.12.)	Total	411	411	442

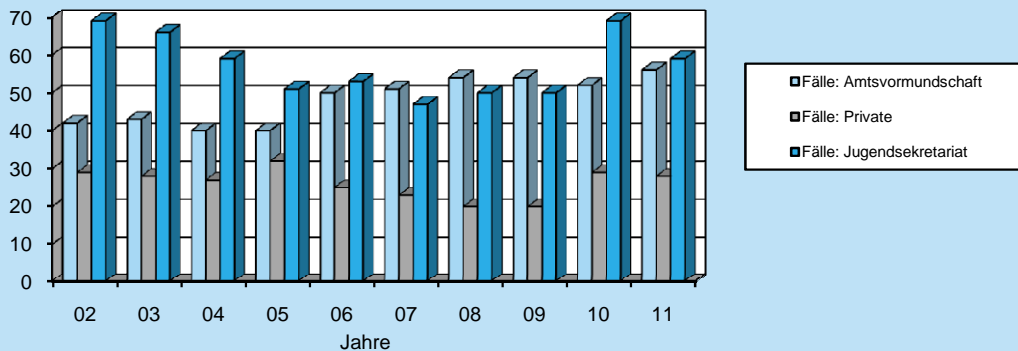
### Anzahl Fälle von Zusatzleistungen



### Vormundschaft

Jahr	2009	2010	2011
Anzahl Geschäfte der Behörde	159	147	172
<b>Vormundschaftliche Massnahmen für Erwachsene:</b>			
Vormundschaften gemäss Art. 369 - 372 ZGB (Geisteskrankheiten, Geistesschwäche, Verschwendung, Trunksucht, auf eigenes Begehren)	21	21	20
Beistandschaften gem. Art. 392 - 394 ZGB (Vermögensverwaltung, Vertretung, eigenes Begehren)	61	57	61
Beiratschaften gem. Art. 395 ZGB	3	3	3
Entzug der Handlungsfähigkeit gem. Art. 386 ZGB	0	0	0
<b>Vormundschaftliche Massnahmen für Minderjährige:</b>			
Vormundschaften gem. Art. 296, 298, 311, 312, 368 ZGB (Kinder die nicht unter der elterlichen Sorge stehen)	10	7	7
Zum Schutze des Kindes unter elterlicher Sorge gem. Art. 307-310 und 392 ZGB	54	61	51
Vorkehren zum Schutze des Vermögens von Kindern unter elterlicher Sorge	0	1	1
<b>Total Personen mit vormundschaftlichen Massnahmen</b>	<b>149</b>	<b>150</b>	<b>143</b>

### Anzahl der durch die Vormundschaft geführten Massnahmen

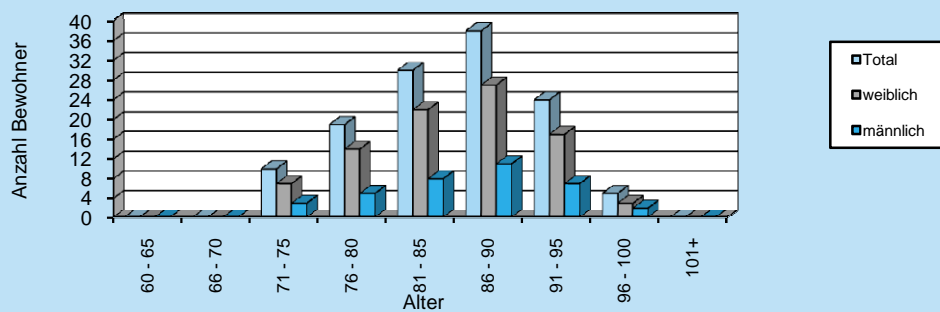


## Alterszentrum Gibeleich

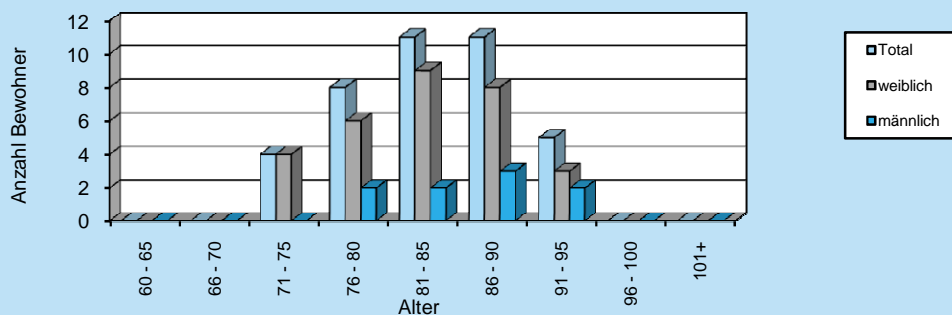
### Altersstruktur 2011

Alter	Gesamtes Alterszentrum			Betreutes Wohnen			Hochhaus			Wohngruppe		
	Total	weiblich	männlich	Total	weiblich	männlich	Total	weiblich	männlich	Total	weiblich	männlich
60 - 65	0	0	0	0	0	0	0	0	0	0	0	0
66 - 70	0	0	0	0	0	0	0	0	0	0	0	0
71 - 75	10	7	3	5	2	3	4	4	0	1	1	0
76 - 80	19	14	5	9	6	3	8	6	2	2	2	0
81 - 85	30	22	8	14	8	6	11	9	2	5	5	0
86 - 90	38	27	11	22	15	7	11	8	3	5	4	1
91 - 95	24	17	7	17	14	3	5	3	2	2	0	2
96 - 100	5	3	2	5	3	2	0	0	0	0	0	0
101+	0	0	0	0	0	0	0	0	0	0	0	0

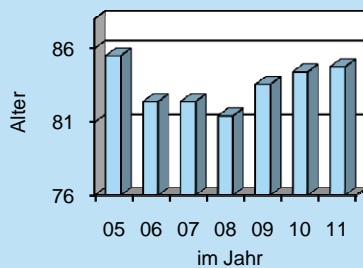
Altersstruktur im Alterszentrum 2011



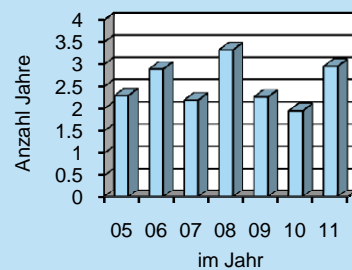
Altersstruktur im Hochhaus 2011



Durchschnittliches Eintrittsalter ins Heim



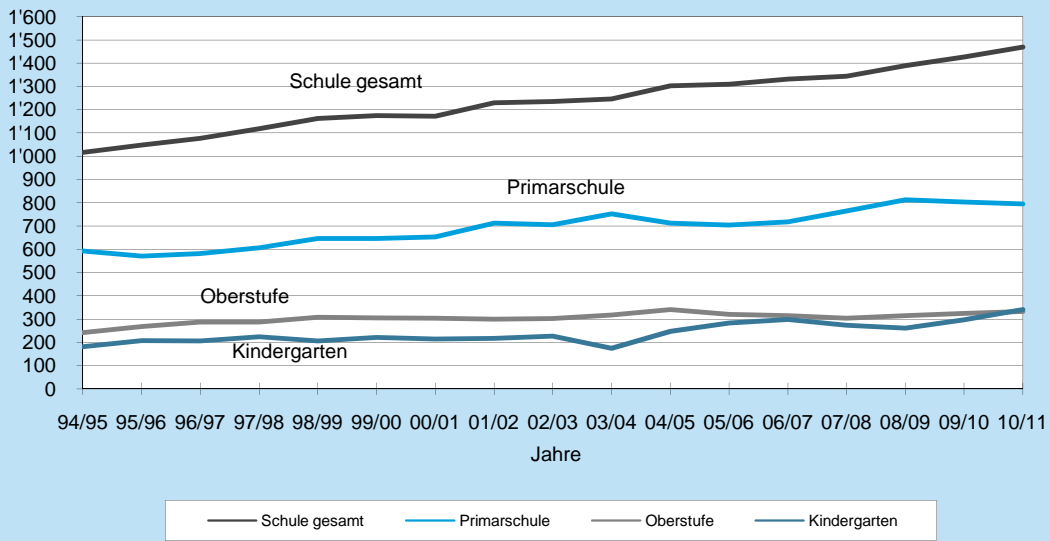
Durchschnittliche Aufenthaltsdauer im Heim



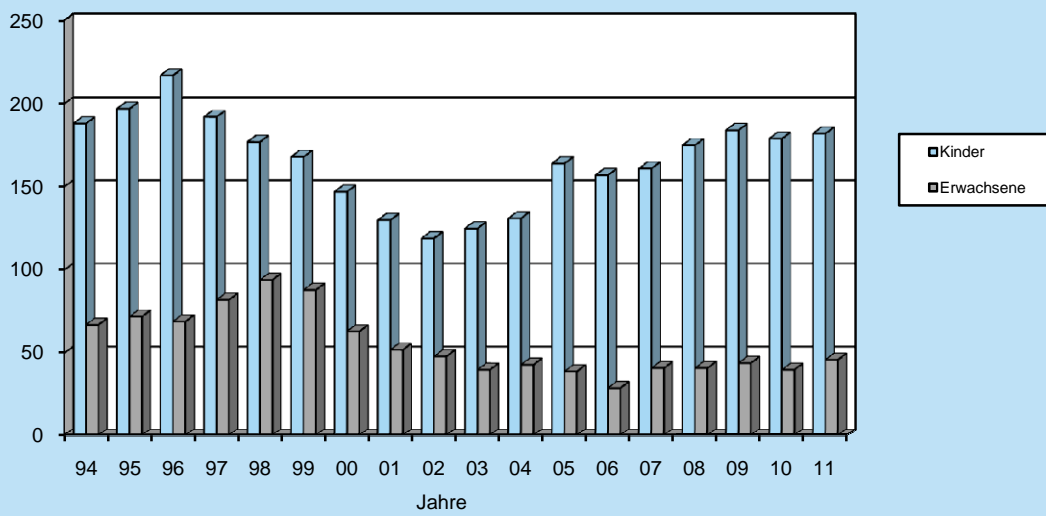
<b>Jahresrechnung 2011</b>			
Alterszentrum Gibeleich und Wohngruppe Böschenmatte			
	<b>Saldo</b>	<b>Budget</b>	<b>Abweichung</b>
Personalaufwand	7'084'555.55	7'068'400.00	16'155.55
Sachaufwand	2'655'699.43	2'567'500.00	88'199.43
<b>Total Aufwand</b>	<b>9'740'254.98</b>	<b>9'635'900.00</b>	<b>104'354.98</b>
<b>Betriebsertrag</b>	<b>9'998'217.75</b>	<b>9'728'000.00</b>	<b>270'217.75</b>
Differenz	257'962.77	92'100.00	165'862.77

<b>Altersberatung Opfikon 2011 / Beratungsschwerpunkte</b>		
Anzahl	Hauptthema	Häufigste Inhalte
53	Finanzen	Reicht das Einkommen/Vermögen für die Altersbewältigung respektive bei Heimfall? Ist eine Anmeldung für Zusatzleistungen zur AHV/IV erforderlich? Hilfe beim Ausfüllen von Formularen; Hilfe bei Erledigung administrativer Belangen (laufende Rechnungen, Krankenkassenansprüche, Unterlagen für Steuererklärungen etc.); Abklärungen vornehmen, ob Treuhanddienst Pro Senectute eingerichtet werden soll.
25	Wohnen	Welche Wohnmöglichkeiten für Senioren gibt es? Hilfe bei der Suche von Wohnungen, Unterstützung bei der Organisation von Umzug; Klärung von Anfragen betreffend Alterszentrum und Hochhaus.
58	Alltagsbewältigung	Welche Entlastungsdienste gibt es? Wer schaut während der Ferienabwesenheit zum "Rechten"? Infos zur Freiwilligenarbeit respektive Einsatzmöglichkeiten; Umgang mit Suchtthematiken, bspw. auch von Angehörigen; Unterstützung von Angehörigen bei Überzeugungsarbeit, dass demente Personen notwendige Hilfe akzeptieren; Orientierung über Notruf-Möglichkeiten und Unterstützung bei der Einrichtung.
<b>126</b>		

### Schülerzahlen der Volksschule und des Kindergartens

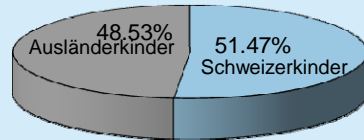


### Schülerzahlen der Musikschule





## Verhältnis Schweizerkinder-Ausländerkinder 2011



### Ausländerkinder nach Herkunftsland

	Kiga	Primarschule	Oberstufe	Total	Anteil
Afghanistan	1	2	0	3	0.20%
Ägypten	1	1	0	2	0.14%
Albanien	0	1	2	3	0.20%
Algerien	0	1	0	1	0.07%
Angola	0	2	0	2	0.14%
Benin	0	0	2	2	0.14%
Bosnien-Herzegowina	3	8	3	14	0.95%
Brasilien	3	9	5	17	1.16%
Chile	2	1	0	3	0.20%
China	1	6	3	10	0.68%
Deutschland	2	19	6	27	1.84%
Dominikanische Republik	1	0	0	1	0.07%
Eritrea	1	1	0	2	0.14%
Frankreich	0	3	0	3	0.20%
Ghana	2	6	2	10	0.68%
Griechenland	0	0	2	2	0.14%
Grossbritannien	2	1	3	6	0.41%
Indien	9	7	0	16	1.09%
Indonesien	0	1	1	2	0.14%
Irak	5	14	2	21	1.43%
Italien	11	28	12	51	3.47%
Jamaika	0	1	0	1	0.07%
Kenya	0	0	1	1	0.07%
Kolumbien	1	0	1	2	0.14%
Kongo	0	3	0	3	0.20%
Kosovo	27	47	18	92	6.26%
Kroatien	0	4	2	6	0.41%
Kuba	0	1	0	1	0.07%
Libanon	1	3	1	5	0.34%
Liechtenstein	1	0	0	1	0.07%
Malaysia	0	1	1	2	0.14%
Mazedonien	17	38	12	67	4.56%
Montenegro	1	4	1	6	0.41%
Nigeria	0	1	1	2	0.14%
Österreich	2	4	0	6	0.41%
Pakistan	2	1	0	3	0.20%
Palästina	1	0	0	1	0.07%
Philippinen	2	1	0	3	0.20%
Polen	0	2	0	2	0.14%
Portugal	21	31	14	66	4.49%
Russland	1	3	0	4	0.27%
Serbien	23	62	18	103	7.01%
Slowakische Republik	2	0	0	2	0.14%
Somalia	3	4	0	7	0.48%
Spanien	3	7	4	14	0.95%
Sri Lanka	9	17	6	32	2.18%
Syrien	1	0	0	1	0.07%
Thailand	0	1	2	3	0.20%
Togo	1	0	0	1	0.07%
Tschechische Republik	2	3	1	6	0.41%
Türkei	17	41	13	71	
Ukraine	0	1	0	1	0.07%
Ungarn	1	1	0	2	0.14%
Venezuela	0	1	0	1	0.07%
Vietnam	1	0	0	1	0.07%
<b>Total Ausländer</b>	<b>184</b>	<b>394</b>	<b>139</b>	<b>717</b>	<b>48.81%</b>
<b>Total Schweizer</b>	<b>157</b>	<b>401</b>	<b>194</b>	<b>752</b>	<b>51.19%</b>
<b>Gesamttotal</b>	<b>341</b>	<b>795</b>	<b>333</b>	<b>1469</b>	
<b>Anteil Ausländer</b>	<b>53.96%</b>	<b>49.56%</b>	<b>41.74%</b>	<b>48.81%</b>	

## Personalbestand der Schule Opfikon per 31. Dezember 2011

	Vom GR bewilligte Stellen	Bemerkungen	Mitarbeiterbestand			Total Stellenprozent
			Vollpensum	Teilzeit	Total	
<b>Volksschule (kantonal geregelt)</b>			<b>45</b>	<b>122</b>	<b>167</b>	<b>118.96</b>
Lehrkräfte Primarschule (kantonal)		e)	21	47	68	51.61
Lehrkräfte Primarschule (städtisch)		e)		7	7	2.14
Lehrkräfte Oberstufe (kantonal)		e)	11	21	32	25.39
Lehrkräfte Oberstufe (städtisch)		e)		7	7	3.46
Lehrkräfte Kindergarten (kantonal)			11	6	17	14.21
Lehrkräfte Kindergarten (städtisch)				3	3	0.89
Lehrkräfte Grundstufe (städtisch)				6	6	4.46
Lehrkräfte Grundstufe (kantonal)				1	1	0.20
Deutsch als Zweitsprache		g) i) m)		14	14	7.69
Sportlehrer (städtisch)			2	4	6	4.31
Schulleitung (kantonal)				6	6	4.60
<b>Musikschule</b>			<b>0</b>	<b>27</b>	<b>27</b>	<b>7.20</b>
Musikschule - Leitung / Koordination		d)		2	2	0.30
Musikschule - Lehrpersonal		c)		16	16	5.19
Grundschule		b)		5	5	1.07
Rhythmik		b)		4	4	0.64
<b>Städtische Zusatzangebote</b>			<b>1</b>	<b>14</b>	<b>13</b>	<b>6.21</b>
Logopädie Primarschule	3.05	f) g) n)	1	5	6	3.60
Psychomotorik	1	g)		3	2	1.21
Elementare Mathematik	0.5	f)		3	3	0.50
Begabtenförderung	0.893	h)		3	2	0.90
<b>Verwaltung Dienste</b>			<b>3</b>	<b>40</b>	<b>43</b>	<b>16.06</b>
Schulverwaltung	3.7	l)	3	2	5	4.10
Schulpsychologischer Dienst	1.30			2	2	1.30
Schulsozialarbeit	2.20	j)		3	3	1.90
Schulzahnärzte	2			1	1	0.70
Zahnarztgehilfinnen	3			4	4	1.70
Horte mit Köchin	6.55	k) o)		28	28	6.36
<b>Personalbestand total</b>			<b>49</b>	<b>203</b>	<b>250</b>	<b>148.43</b>

### Bemerkungen:

- a) Rechtsanspruch gemäss Volksschulgesetz
- b) Musikalische Früherziehung vom Gemeinderat am 1.6.1992 genehmigt
- c) Beschluss Gemeindeversammlung vom 30.6.1969
- d) Mitarbeiterinnen auch beim Lehrpersonal berücksichtigt
- e) inkl. Handarbeit und Hauswirtschaft, sowie durch Lehrkräfte erbrachte Zusatzstunden
- f) vom Gemeinderat am 5.3.2007 bewilligt
- g) diese Stellen sind auf einer Basis von 1300 Schüler indexiert (dürfen bis 2012 entsprechend angepasst werden)
- h) vom Gemeinderat am 3.12.2007 bewilligt (per Schuljahr 2008/09)
- i) vom Gemeinderat am 7.4.2008 eine Stelle zusätzlich bewilligt (per Schuljahr 2008/09)
- j) vom Gemeinderat am 2.3.2009 60% zusätzlich bewilligt
- k) vom Gemeinderat am 2. November 2009 Stellendach von 715% für Tagesstrukturen bewilligt
- l) von Stadtrat am 17. November 2009: Flexibilität von 40% innerhalb bew. Stellenplan z.G. Schulverwaltung
- m) per Schuljahr 2010/11 vom Kanton unter verpflichtenden Bedingungen übernommen
- n) Sprachheilkindergarten Betrieb eingestellt per Schuljahr 2010/11 - Logopädie in Primarschule überführt
- o) vom stadtrat am 11. Januar 2011 60 % zugunsten Alterszentrum verschoben (Aufhebung Köchin Mettlen)